



מדינת ישראל  
המשרד לקליטת העלייה



מאירס-ג'וינט-מכון ברוקדייל

## מעקב אחרי אינדיקטורים מרכזיים למצבה של האוכלוסייה האתיופית ברמה הארצית

ג'ק חביב ♦ חני הלבן-אילת ♦ אדר שץ ♦ יהונתן אלמוג

הדוח הוכן במסגרת בדיקה שעורך המשרד לקליטת העלייה  
על מצב האוכלוסייה האתיופית ואופן קליטתה בארץ

דוח מספר 2  
דמ-10-560

**מעקב אחרי אינדיקטורים מרכזיים  
למצבה של האוכלוסייה האתיופית  
ברמה הארצית  
דוח מספר 2**

ג'ק חביב      חני הלבן-אילת      אדר שץ      יהונתן אלמוג

הדוח הוכן במסגרת בדיקה שעורך המשרד לקליטת העלייה על  
מצב האוכלוסייה האתיופית ואופן קליטתה בארץ

עריכת לשון: מטי מויאל  
תרגום לאנגלית (תמצית מחקר והודעת פרסום): אוולין איבל  
הפקה והבאה לדפוס: לסלי קליינמן  
סיוע בהקלדה ובהכנת תרשימים: סו בוביס

מאיירס-ג'וינט-מכון ברוקדייל  
ת"ד 3886  
ירושלים 91037

טלפון : 02-6557400  
פקס : 02-5612391

כתובת האינטרנט : [www.jdc.org.il/brookdale](http://www.jdc.org.il/brookdale)



## פרסומים נוספים של מאיירס-ג'וינט-מכון ברוקדייל בנושא

חביב, ג' ; הלבן-אילת, ח'. 2009. פעילות המשרד לקליטת העלייה בעבור האוכלוסייה האתיופית: מעקב אחר תכניות המשרד ומידת האפקטיביות שלהן. דמ-10-558.

חביב, ג' ; הלבן-אילת, ח' ; שץ, א'. 2009. פעילות המשרד לקליטת העלייה בעבור האוכלוסייה האתיופית: הדגשים לעומת המגמות בקהילה, בחינת המידע הקיים על אפקטיביות התכניות והתוויית קווים להמשך פיתוחו. דמ-09-536.

כהן-נבות, מ' ; ברוך-קוברסקי, ר' ; לוי, ד' ; קונסטנטינוב, ו'. 2008. תכנית SPACE של הפרויקט הלאומי של עולי אתיופיה: סיוע לימודי ומרכזי הנוער (2007-2005) - מחקר הערכה: תמצית מחקר. תמ-08-28.

כהאן-סטרבצ'ינסקי, פ' ; ואזן-סיקרין, ל' ; לוי, ד'. 2008. תכנית נוער עולה "מסיכון לסיכוי" – ממצאי מחקר ההערכה. דמ-08-515.

מנדלר, ד' ; קינג, י'. 2008. מצב התעסוקה של העולים שנתיים עד שלוש שנים לאחר שהשתתפו במרכזי הכוונה לתעסוקה. דמ-08-522.

אגור, מ' ; רוזנברג, ל'. 2006. הערכת התכנית להכשרת מנהיגות מצטיינת בחינוך בקרב יוצאי אתיופיה. דמ-06-481.

קינג, י' ; וולדה-צדיק, א'. 2006. דפוסי השתלבות בתעסוקה של עולים חדשים גילאי 22-64. דמ-06-486.

Baruj-Kovarsky, R.; Cohen-Navot, M. 2008. The Ethiopian National Project: Youth Centers 2008 - Second Evaluation Report. ES-29-08

להזמנת פרסומים נוספים ניתן לפנות למאיירס-ג'וינט-מכון ברוקדייל, ת"ד 3886, גבעת הגיוינט, ירושלים 91037, טל': 02-6557400, פקס: 02-5612391, דואר אלקטרוני: brook@jdc.org.il

ניתן לעיין בפרסומים אלה גם באתר המכון : [www.jdc.org.il/brookdale](http://www.jdc.org.il/brookdale)

## תמצית מחקר

מאירס-ג'וינט-מכון ברוקדייל התבקש בידי מנכ"ל המשרד לקליטת העלייה לבדוק את מגוון התכניות והפרויקטים המיועדים לעולי אתיופיה ואת מידת תרומתם להשתלבות העולים ולתחושת השייכות שלהם לישראל. העשייה המגוונת נסקרה תוך מתן דגש לתוצאות.

כמו כן, התבקש המכון לבחון את הדגשים של המשרד, הבאים לידי ביטוי באופן השקעת המשאבים בתכניות ובנושאים השונים, לנוכח המגמות המסתמנות בקרב עולי אתיופיה.

דוח זה מציג ניתוח מקיף של המגמות המסתמנות בקרב אוכלוסיית יוצאי אתיופיה בשנים האחרונות בתחומי התעסוקה, ההכנסה, הדיור, החינוך וההשכלה, הרווחה ואיכות החיים.

### 1. מאפיינים דמוגרפיים (עיבוד מיוחד לנתוני האוכלוסין של הלמ"ס)

- ♦ האוכלוסייה האתיופית צעירה. בשנת 2007 חיו בישראל 115,919 יוצאי אתיופיה (עולים וילדי עולים). האוכלוסייה מתאפיינת בגיל חציוני צעיר יחסית לאוכלוסייה היהודית: 84% מתחת לגיל 44, וכ-47% מתחת לגיל 19.
- ♦ שיעור ילידי הארץ מבין יוצאי אתיופיה נמצא במגמת עלייה. אחוז ילידי הארץ עמד בשנת 2007 על 32%.

### 2. רמת ההשכלה (עיבוד מיוחד לנתונים מסקרי כוח אדם של הלמ"ס)

חל שיפור ברמת ההשכלה ועמו צמצום הפערים בין יוצאי אתיופיה לכלל היהודים גילאי 22-64 בעשור האחרון. יחד עם זאת, הפערים בין האוכלוסיות נותרו גדולים.

- ♦ **מגמת שיפור ברמת ההשכלה.** שיעור מסיימי 0-8 שנות לימוד ירד בעשור שבין 1995/96-2005/06 מ-76% ל-57%. שיעור מסיימי 12 שנות לימוד עלה מ-11.5% ל-23%. שיעור מסיימי 13 שנות לימוד ומעלה עלה מ-5.5% ל-14%.
- ♦ **נותרו פערים גדולים בהשכלה בין האוכלוסייה האתיופית גילאי 22-64 לבין כלל האוכלוסייה היהודית.** בשנת 2005/06 היה אחוז מסיימי שמונה שנות לימוד ומטה 57% בקרב יוצאי אתיופיה ו-5.5% בקרב כלל היהודים. שיעור מסיימי 12 שנות לימוד עמד על 23%, לעומת 28% אצל כלל היהודים, ושיעור מסיימי 13 שנות לימוד ומעלה - על 14% בלבד, לעומת 56%. הפערים הללו קטנים יותר מהפערים בשנת 1995/96, בשל מגמת העלייה המהירה יותר ברמת ההשכלה בקרב יוצאי אתיופיה.
- ♦ **צמצום פערים ברמת ההשכלה בין גברים לנשים בעשור האחרון בשל השיפור המהיר יותר בקרב הנשים.** בשנת 2005/06 היה שיעור הנשים בעלות 0-8 שנות לימוד בלבד גבוה יחסית לגברים (62% לעומת 52%). לעומת זאת, שיעור הנשים בעלות 13 שנות לימוד ומעלה גבוה יותר מאשר בקרב הגברים (15% לעומת 12%).

### 3. תעסוקה

קיימים שלושה גמדים לבחינת מצב התעסוקה: שיעור ההשתתפות בכוח העבודה (עובדים או מחפשים עבודה באופן פעיל), שיעור התעסוקה (עובדים בפועל) ושיעור האבטלה (מחפשי עבודה כאחוז מהמשתתפים בכוח העבודה). אנו נתמקד בעיקר בבחינת שיעור התעסוקה והמשתתנים המשפיעים עליו, אך ניתן גם תמונה כללית של שיעור ההשתתפות והאבטלה.

#### 3.1 מאפייני כוח העבודה (גילאי 22-64)

האוכלוסייה האתיופית בגיל העבודה צעירה יחסית, ואף שהיא חדשה יחסית בארץ, היא הופכת לוותיקה יותר (עיבוד מיוחד לנתונים מסקרי כוח אדם של הלשכה המרכזית לסטטיסטיקה). בשנים 2006/07 אחוזים גבוהים מכוח העבודה של יוצאי אתיופיה הם בני 22-44 (73% לעומת 61% בקרב כלל היהודים). כ-60% מכוח העבודה הוא בעל ותק גבוה ונמצא בארץ למעלה מ-15 שנה; 16% מכוח העבודה נמצאים בארץ פחות משש שנים, אך אחוז זה ירד משמעותית בעשור האחרון.

#### 3.2 שיעורי השתתפות ואבטלה (עיבוד מיוחד לסקר כוח אדם של הלמ"ס)

קיים פער משמעותי בשיעור ההשתתפות ופער גדול מאוד בשיעור האבטלה בין אוכלוסיית יוצאי אתיופיה לאוכלוסייה היהודית הכללית.

- ◆ שיעור ההשתתפות עומד בשנת 2006/07 על 64%, לעומת 78% בקרב כלל היהודים. כמו כן, קיימים הבדלים בין גברים (68%) לנשים (60%).
- ◆ שיעור האבטלה עומד בשנים 2006/07 על 14%, לעומת 7% בקרב כלל היהודים.

#### 3.3 שיעור התעסוקה (עיבוד מיוחד לנתוני סקרי כוח אדם של הלמ"ס)

קיים פער בשיעור התעסוקה בין אוכלוסיית יוצאי אתיופיה לאוכלוסייה היהודית הכללית. הפערים בשיעור התעסוקה בין עולי אתיופיה לכלל היהודים מתרחבים אצל הגברים ומצטמצמים אצל הנשים.

- ◆ שיעור התעסוקה עמד על 55% בקרב יוצאי אתיופיה גילאי 22-64 בשנים 2006/07, לעומת 72% בקרב כלל היהודים.
- ◆ הבדלים בין גברים לנשים. בקרב הגברים עמד שיעור התעסוקה על 60% לעומת 75% בקרב כלל היהודים, ואצל הנשים – על 50% לעומת 70% בקרב כלל היהודיות.
- ◆ שיעור התעסוקה נמצא במגמת עלייה עקב עלייה חדה בשיעורי התעסוקה של נשים. בין השנים 1995/96 ל-2006/07 עלה שיעור התעסוקה מ-41% ל-55%. עם זאת, מגמת העלייה הכללית בשיעור התעסוקה מסתירה הבדל משמעותי בין נשים לגברים: שיעור התעסוקה בקרב גברים ירד בכ-3 נקודות אחוז משנת 1995/96 (ירידה של כמעט 10 נקודות אחוז בין 1995/96-2005/06 ועלייה של כ-6 נקודות אחוז ב-2006/07). זאת, לעומת עלייה של כמעט 30 נקודות אחוז בשיעור התעסוקה של הנשים. מגמה זו צמצמה את הפער בשיעור התעסוקה בין נשים לגברים מ-40 לכ-10 נקודות אחוז בלבד.
- ◆ צעירים. בקרב גילאי 22-44 קיימת החל משנת 1995/96 יציבות יחסית בשיעור התעסוקה אצל הגברים, לעומת שיפור גדול אצל הנשים (מ-28% ל-58%). הפער בין המינים בקבוצת הצעירים הצטמצם בשנים אלו מ-40 ל-11 נקודות אחוז. שיעור התעסוקה של גברים צעירים יוצאי אתיופיה

עמד ב-2006/07 על 70% והתקרב מאוד לשיעור התעסוקה בקרב כלל הגברים היהודים הצעירים העומד על 74%. בקרב נשים הפער גדול יותר ועומד על 58% לעומת 74%.

- ◆ **ירידה בשיעורי תעסוקה בקרב גברים מבוגרים.** הירידה בשיעורי התעסוקה אצל הגברים מתרכזת משנת 1995/96 בגילאי 45-65, ובאה לידי ביטוי בירידה חדה מ-54% ל-31%.
- ◆ **שיעור התעסוקה עולה עם הוותק.** בשנים 2006/07 נעו שיעורי התעסוקה בקרב הגברים בין 43% בקבוצת הוותק הנמוך (0-6 שנים) לכ-71% בקבוצת הוותק הגבוה (15-22 שנים). בקרב הנשים, שיעורי התעסוקה נעים בין 30% ל-54%, בהתאמה.
- ◆ **שיעור התעסוקה עולה עם מספר שנות הלימוד.** בין השנים 2006/7-1995/96 חלה ירידה בשיעור התעסוקה בקבוצת בעלי 0-11 שנות לימוד. לגבי מסיימי 12 ו-13+ שנות לימוד, הנתונים ב-1995/96 אינם מובהקים. בבחינת המגמות מ-1999/2000, נמצאה עלייה לגבי מסיימי 12 שנות לימוד. בבחינת המגמות מ-2002/3, נמצאה עלייה משמעותית בקרב בעלי 13+ שנות לימוד. בקרב הנשים, נמצא שיפור בכל רמות ההשכלה.
- ◆ **פערים קטנים מאוד בין יוצאי אתיופיה לכלל האוכלוסייה היהודית בכל רמת השכלה.** בבחינת שיעורי התעסוקה בכל קבוצת השכלה בשנת 2006/07, אנו מוצאים שהפערים בין אתיופים לכלל היהודים קטנים מאוד ברוב רמות ההשכלה ובמיוחד בקרב הנשים. הפערים בשיעור המועסקים מוסברים אם כן ברמת ההשכלה הנמוכה יותר של עולי אתיופיה לעומת זו של יהודים ותיקים. בעיבודים נוספים שנערכו במאיירס-ג'וינט-מכון ברוקדייל ממצא זה מתחזק לגבי השנים 2009-2007 (חביב וולדה-צדיק, 2010).
- ◆ **שיעור גבוה של עובדים בלתי-מקצועיים.** בפילוח על-פי משלחי יד בשנים 2006/07, עולי אתיופיה מתאפיינים בשיעור גבוה של מועסקים כעובדים בלתי-מקצועיים (37%), ביחס לשיעור בקרב כלל היהודים (7%). לעומת זאת, בולט האחוז הנמוך של המועסקים במשלח יד אקדמי, חופשי וניהולי (10%, לעומת 40% בקרב כלל היהודים).
- ◆ **שיעורים גבוהים של שביעות רצון מעבודה.** מבין המועסקים, כ-75% מדווחים שהם מרוצים או מרוצים מאוד מעבודתם, לעומת כ-85% בקרב כלל היהודים (עיבוד מיוחד לסקר החברתי של הלמ"ס).

#### 3.4 הכנסות ועוני (סקר הכנסות 2005, עיבודים מיוחדים)

קיימים פערים בהכנסה ותחולת עוני גבוהה, בייחוד בקרב ילדים.

- ◆ **פערים בהכנסה.** הכנסתם הפנויה הממוצעת של עולי אתיופיה נמוכה באופן ניכר מן הממוצע הארצי (1,994 ש"ח, לעומת ממוצע של כ-4,000 ש"ח בשנת 2005).
- ◆ **תחולת העוני בקרב עולי אתיופיה גבוהה מאוד.** בשנת 2005, 52% מהמשפחות היו עניות, לעומת 17% בקרב עולי בריה"מ ו-14% בקרב יהודים ותיקים.
- ◆ **תחולת העוני בקרב ילדים גבוהה אף יותר.** בקרב ילדים אתיופים תחולת העוני עומדת על 65%, לעומת 15% בקרב עולי בריה"מ, ו-23% בקרב יהודים ותיקים.
- ◆ **רמת חיים נמוכה.** מדד רופין להשתלבותם של מהגרים בחברה על-פי רמת החיים מורכב ממשנתני הכנסה, יכולת כיסוי הוצאות, צריכה, צפיפות דיור ושביעות רצון מהמצב הכלכלי. לפי מדד זה,

ב-2007 הייתה רמת החיים של עולי אתיופיה הנמוכה ביותר מבין כל הקבוצות שנבדקו (אמית וצ'אצ'אשווילי, 2007).

#### 4. דיור

צפיפות דיור גבוהה וריכוז באזורים חלשים מבחינה כלכלית-חברתית.

- ◆ **צפיפות הדיור של עולי אתיופיה גדולה, לעומת שאר קבוצות העולים והוותיקים.** בשנת 2005 עמד מספר החדרים לנפש על 0.75, לעומת יותר מחדר אחד לנפש בכל שאר הקבוצות היהודיות וממוצע של 1.2 חדרים לנפש (סמיונוב ואחרים, 2007).
- ◆ **מרבית יוצאי אתיופיה (65%) מתגוררים בדירה בבעלותם** (סבירסקי וסבירסקי, 2002). שיעור זה דומה לשיעור בכלל האוכלוסייה העומד על כ-70% (הלמ"ס, 2002).
- ◆ **פיזור גאוגרפי.** ב-2008 התגוררו יוצאי אתיופיה בכמה ריכוזים גדולים יחסית, במספר קטן של יישובים, בעיקר במחוזות המרכז, דרום וחיפה. שבעים אחוזים מיוצאי אתיופיה מרוכזים ב-17 יישובים שמרביתם באשכול חברתי-כלכלי בינוני ומטה (עיבוד של מרכז המחקר והמידע בכנסת לנתוני הלמ"ס, 2009).

#### 5. חינוך והשכלה

##### 5.1 בית ספר יסודי ותיכון

פערים בהישגים הלימודיים לצד שיפור בזכאות לתעודת בגרות איכותית

##### 5.1.1 הישגים במבחני המיצ"ב (קמחי, בן אריה וכהן, 2007)

- ◆ **פערים בממוצע הציונים, לעומת כלל האוכלוסייה היהודית.** בשנת 2005 עמד ממוצע הציונים של עולי אתיופיה בכיתה ה' ובכיתה ח' על 74.5% ועל 63%, בהתאמה, מממוצע הציונים של המקבילים להם בקרב כלל היהודים.
- ◆ **פערים גדלים עם התקדמות הגיל.** הפערים בין ממוצע הציונים של עולי אתיופיה לבין הממוצע הארצי בחינוך היהודי גדלים בין כיתה ה' לכיתה ח' בכל תחומי הבחינה.

##### 5.1.2 הישגים בבחינות הבגרות (עיבוד מיוחד לנתוני משרד החינוך והלמ"ס)

- ◆ **שיפור בזכאות לבגרות מ-2002 עד 2004, אך ירידה גדולה לאחר מכן.** בשנת 2007 עמד שיעור הזכאים לבגרות מקרב יוצאי אתיופיה מתוך שנתון גילאי 17 על 32%, לעומת 33% בשנת 2002. לאחר מגמת עלייה בין השנים 2002-2004 (מ-33.4% ל-38.8%), נרשמה ירידה בשיעורי הזכאות לבגרות ב-2006 ל-29.6%, ולאחר מכן, עלייה ב-2007 ל-32.4%.
- ◆ **ירידה בזכאות לבגרות גם בקרב כלל האוכלוסייה היהודית.** החל משנת 2004 הייתה ירידה בשיעור הזכאים לבגרות גם בקרב כלל האוכלוסייה היהודית, אך היא קטנה יותר מאשר בקרב האוכלוסייה האתיופית.
- ◆ **מגמת עלייה בזכאות לתעודת בגרות איכותית** (העומדת בדרישות הכניסה לאוניברסיטה). השיעור בקרב שכבת גיל 17 עלה מ-13.8% בשנת 2002 ל-17.7% בשנת 2007.



◆ **פערים בהשוואה לאוכלוסייה היהודית הכללית.** שיעור הזכאות לבגרות בשנת 2007 הנו 52% בכלל שכבת גיל 17 באוכלוסייה היהודית, לעומת 32% בקרב יוצאי אתיופיה. הפערים גדולים יותר בזכאות לתעודת בגרות איכותית: 46% בקרב כלל האוכלוסייה היהודית, לעומת 18% בקרב יוצאי אתיופיה. הפערים לעומת האוכלוסייה היהודית הצטמצמו בין 2002-2004, התרחבו ב-2006 והצטמצמו שוב ב-2007. בתחום הבגרות האיכותית נרשם צמצום קל של הפערים מ-2002 עד 2007.

### **5.1.3 שיעורי נשירה מבית הספר בקרב גילאי 17**

שיעור הנשירה גבוה, אך נמצא במגמת ירידה.

- ◆ **שיעור נשירה גבוה.** מעיבוד שנערך במאירס-ג'וינט-מכון ברוקדייל לנתוני משרד החינוך והלמ"ס עולה כי בשנת 2007 היו שיעורי הנשירה בקרב גילאי 17 באוכלוסייה האתיופית גבוהים יחסית לכלל האוכלוסייה היהודית (12%, לעומת 7.5%).
- ◆ **ירידה בשיעורי הנשירה בין השנים 2003-2007 (מ-16% ל-12%).** זאת, בעוד שבאוכלוסייה היהודית נרשמה דווקא עלייה בשיעור הנשירה (מ-6% ל-7.5%), כך שהפערים הצטמצמו באופן משמעותי.

### **5.2 סטודנטים בהשכלה גבוהה (מנהל הסטודנטים, מל"ג ולמ"ס)**

חל גידול במספר הסטודנטים יוצאי אתיופיה בין 2001 ל-2007. למרות זאת חל גידול בפער לעומת כלל האוכלוסייה.

- ◆ **גידול במספר הסטודנטים יוצאי אתיופיה.** בתחום ההשכלה הגבוהה ניתן להצביע על מגמת גידול במספר הסטודנטים (לא כולל מכינות) יוצאי אתיופיה בין 2001-2005: מ-1,091 ל-1,454. ב-2006 אמנם חלה ירידה קלה, אולם, לאחריה נראית עלייה, והמספר ב-2007 עמד על 1,605 סטודנטים.
- ◆ **שיעור הלומדים (לא כולל מכינות) בקרב גילאי 20-29 עלה בין השנים 2001-2005 (מ-7.2% ל-7.8%).** ב-2006 חלה ירידה (ל-7.2%), וב-2007 השיעור עלה שוב ל-7.9%. לשם השוואה, בקרב כלל האוכלוסייה בגילאי 20-29 מסתמנת מגמת עלייה רציפה, מ-15.8% בשנת 2001 ל-19.1% בשנת 2007.

**הלומדים במכינות.** מספר הלומדים במכינות עמד בשנת 2007 על כ-330 תלמידים יוצאי אתיופיה, והיווה עלייה משנת 2001 (240 לומדים במכינות), וירידה משנת 2005 (432 לומדים).

### **5.3 בני נוער בפנימיות של משרד החינוך**

נמצא ייצוג גדול של נוער יוצא אתיופיה בפנימיות (קמחי ובן אריה, 2007). כ-29% מהילדים השוהים בפנימיות של המנהל לחינוך התיישבותי ושל עליית הנוער הנם יוצאי אתיופיה. אחוז זה גבוה בהרבה מייצוגם באוכלוסייה היהודית (כ-3%), וגבוה בהשוואה לשיעור של עולי בריה"מ בפנימיות (7.5%).

## 6. רווחה

### 6.1 רבים מוכרים לשירותי הרווחה (קובץ נתוני יסוד, 2006)

- ♦ אחוז גבוה מהאוכלוסייה מופר לשירותי הרווחה. בשנת 2006, כ-60% מיוצאי אתיופיה היו מוכרים לשירותי הרווחה (17,114 משפחות). מתוכם, 44% הן משפחות עם בעיות בין בני הזוג וילדים בסיכון, ו-21% הן משפחות המוגדרות למעשה כמשפחות מתפקדות, כלומר, ללא בעיה חברתית ספציפית, והן מטופלות בלשכות בעיקר עקב מצוקה כלכלית.
- ♦ מרבית הילדים האתיופים משתייכים למשפחות המופרות לשירותי הרווחה. מרבית הילדים יוצאי אתיופיה (כ-31,000) משתייכים למשפחות המוכרות לשירותי הרווחה, ורובם מגיעים ממשפחות עם בעיות בין בני הזוג וילדים בסיכון.

### 6.2 ייצוג של נוער אתיופי במסגרות טיפוליות שונות (קמחי ובן אריה, 2007)

קיימים אינדיקטורים שונים לייצוג-יתר של ילדים אתיופים במסגרות טיפוליות שונות של משרד הרווחה והחינוך לנוער בסיכון.

- ♦ ביקור סדיר. בשנת 2006, 13% מכלל התלמידים יוצאי אתיופיה נמצאו בטיפול קצין ביקור סדיר. לשם השוואה, האחוז המקביל בקרב תלמידים יוצאי בריה"מ הוא 7%.
- ♦ ילדים בפנימיות לילדים בסיכון. בשנת 2006, 4.8% מהילדים בפנימיות לילדים בסיכון של משרד הרווחה היו יוצאי אתיופיה (עיבוד מיוחד לנתוני קובצי אוכלוסין של הלמ"ס), ושיעורם של יוצאי אתיופיה בקרב כלל האוכלוסייה הוא כ-3% בלבד.
- ♦ רשות חסות הנוער. בשנת 2005, 7.5% מכלל בני הנוער גילאי 12-18 המטופלים ברשות חסות הנוער היו יוצאי אתיופיה (עיבוד מיוחד לנתוני קובצי אוכלוסין של הלמ"ס).

### 6.3 עבריינות

בין השנים 1996-2005 נמצא היקף העבריינות במגמת גידול על-פי אינדיקטורים מרכזיים לעבריינות: מספר תיקים שנפתחו, מספר קטינים בעלי תיק פלילי ומספר קטינים אסורים. אולם, בין השנים 2005-2007 חלה ירידה חדה בחלק מהאינדיקטורים אשר מיתנה את הגידול שחל על-פני העשור.

- ♦ עלייה במספר התיקים שנפתחו לקטינים עולי אתיופיה בין 1996-2004, ירידה קלה בין 2005-2004 וירידה חדה בין 2005-2007 (טוראן, 2005; קושר, בן אריה וכהן, 2009). מספר התיקים שנפתחו לעולי אתיופיה עלה ביותר מפי שישה בין 1996-2005 (מ-139 ל-900), לעומת עלייה של פי שניים באוכלוסייה הכללית ועלייה של פי 2.5 בקרב עולי רוסיה. לעומת זאת, בין השנים 2005-2007 חלה ירידה משמעותית במספר התיקים ל-600. יש לציין כי מספר התיקים הכללי בקרב עולים ירד בשנים אלה מ-5,000 ל-3,524, אך שיעור התיקים של יוצאי אתיופיה מתוך כלל התיקים נותר דומה (כ-17%) (אפל, 2003; קושר, בן אריה וכהן, 2009).
- ♦ ירידה במספר הקטינים החשודים עם תיקים פליליים בקרב עולי אתיופיה. ב-2007 עמד מספרם על 345, ירידה מ-455 בשנת 2004 ומ-405 בשנת 2005 (בן אריה, ציונית וקמחי, 2001). ב-2007 היה שיעור קטינים אלה מתוך כלל הקטינים החשודים (2.4%) דומה לייצוגם של הקטינים עולי

אתיופיה באוכלוסיית הקטינים הכללית, כולל לא-יהודים (2.5%) (עיבוד לנתוני האוכלוסין של הלמ"ס).

- ◆ **שיעור גבוה של אסירים קטינים עולי אתיופיה.** הקטינים עולי אתיופיה מהווים כ-10% מכלל הקטינים האסורים היהודים בשנת 2006 (קמחי, בן אריה וכהן, 2007).
- ◆ **הייצוג של עבריינים מבוגרים עולי אתיופיה גבוה גם הוא** (משטרת ישראל, 2006). ראשית, ייצוגם בקרב העבריינים העולים (8.5%) גבוה מייצוגם בכלל אוכלוסיית העולים (3.7%). בנוסף, שיעור זה נמצא במגמת עלייה: מ-7% ב-2004 ל-8.5% ב-2006.

#### 6.4 שימוש בסמים ובאלכוהול

הנתונים בנושא זה הם חלקיים. לפי הנתונים של הרשות למלחמה בסמים (אדלשטיין, 2007), קיימים שיעורי שימוש גבוהים בסמים ובאלכוהול בקרב תלמידים אתיופיים, אך הם נמוכים יותר מאשר בקרב תלמידים עולי בריה"מ. בקרב נוער מנותק, השיעורים גבוהים יותר (אדלשטיין, 2003).

#### 7. השתלבות חברתית (עיבוד מיוחד לסקר כוח אדם של הלמ"ס, 2005)

מדדים להשתלבות חברתית מצביעים על אופטימיות גבוהה ועל תחושת בדידות מועטה יחסית, אך גם על תחושה שאין על מי לסמוך.

- ◆ **מדדים להשתלבות חברתית מצביעים על תחושת בדידות מועטה יחסית, אך גם על תחושה שאין על מי לסמוך.** עולי אתיופיה מדווחים על רמות נמוכות יותר של תחושת בדידות מיתר קבוצות העולים, ואף מילידי ישראל. ברם, בקרב עולי אתיופיה, שיעור החשים שאין להם על מי לסמוך בעת צרה גבוה משמעותית מביתר קבוצות העולים.
- ◆ **תחושת אופטימיות לגבי העתיד.** חרף קשיי ההשתלבות לפי האינדיקטורים השונים שהצגנו, רוב עולי אתיופיה חשים אופטימיים לגבי העתיד.
- ◆ **שביעות רצון גבוהה מהחיים.** בשנת 2006, דיווחו 77% מיוצאי אתיופיה כי הם מרוצים או מרוצים מאוד מהחיים, לעומת 86% מכלל היהודים.

## **דברי תודה**

אנו מבקשים להודות לארז חלפון, מנכ"ל המשרד לקליטת העלייה, לרחל גינדין, מנהלת אגף תכנון ומחקר, ולכל מנהלי האגפים והשירותים במשרד.

תודה לעובדי מאירס-ג'וינט-מכון ברוקדייל שסייעו בידינו באיסוף המידע על המגמות באוכלוסייה האתיופית: אברהם וולדה-צדיק, וצ'יסלב קונסטנטינוב, שמואל באר, פאולה כאהן-סטרבצ'ינסקי ורות ברוך-קוברסקי.

אנו מודים למטי מויאל על עריכת הדוח, לאוולין איבל - על תרגום התמצית לאנגלית ולסלי קליינמן על ההפקה וההבאה לדפוס.

## תוכן עניינים

1	מבוא
2	1. מאפיינים דמוגרפיים
4	2. רמת ההשכלה
8	3. מגמות בתחום התעסוקה
8	3.1 מאפייני רקע של כוח העבודה
9	3.2 שיעור השתתפות, אבטלה ותעסוקה
9	3.3 מגמות בתעסוקה - 2006/07-1995/96
10	3.3.1 הבדלים בין המינים
10	3.3.2 צעירים ומבוגרים
11	3.3.3 ותק בארץ
12	3.3.4 השכלה
13	3.3.5 משלחי יד
13	3.3.6 שביעות רצון בעבודה
14	3.4 החסמים בפני השתלבות בתעסוקה וצורכי העזרה בעיני יוצאי אתיופיה
14	3.4.1 חסמים בפני השתלבות בתעסוקה
14	3.4.2 צורכי עזרה בכניסה לעבודה
15	3.5 מדדים נוספים להשתלבות כלכלית-תעסוקתית
15	3.5.1 מדד רופין להשתלבות כלכלית-תעסוקתית
17	3.5.2 הכנסות ועוני
20	3.5.3 שביעות רצון מהשכר
20	3.5.4 מדד רופין להשתלבות על-פי רמת החיים
21	4. מגמות בתחום הדיור
24	5. מגמות בתחום החינוך וההשכלה
24	5.1 בית ספר יסודי ותיכון
24	5.1.1 הישגים בבחינות המיצ"ב
25	5.1.2 הישגים בבחינות הבגרות (2007-2002)
26	5.1.3 שיעורי נשירה
27	5.2 סטודנטים בהשכלה גבוהה
28	5.3 ייצוג של נוער אתיופי בפנימיות של משרד החינוך
29	6. מגמות בתחום הרווחה
29	6.1 מטופלים בלשכות הרווחה לפי אופי הנזקקות
30	6.2 ייצוג של נוער אתיופי במסגרות טיפוליות שונות
30	6.2.1 קצין ביקור סדיר
31	6.2.2 ילדים בפנימיות לילדים בסיכון
31	6.2.3 רשות חסות הנוער
32	6.3 עבריינות נוער ומבוגרים
32	6.3.1 עבריינות נוער

33.....	6.3.2 עבריינות מבוגרים.....
34.....	6.4 שימוש בסמים ואלכוהול.....
35.....	7. השתלבות חברתית.....
35.....	7.1 מדד רופין להשתלבות חברתית.....
38.....	7.2 מדד רופין לזהות, תרבות ושביעות רצון.....
38.....	7.2.1 סיבות ומניעי העלייה.....
38.....	7.2.2 זהות.....
38.....	7.2.3 תרבות.....
38.....	7.2.4 ציפיות לעתיד.....
39.....	7.2.5 שביעות רצון מהאופן שבו המוסדות הקולטים טיפלו בתהליך הקליטה.....
39.....	7.3 שביעות רצון כללית מהחיים.....
40.....	ביבליוגרפיה.....

## רשימת לוחות

- לוח 1 : התפלגות הגילים בקרב יוצאי אתיופיה ובקרב כלל האוכלוסייה היהודית, 2007 ..... 2
- לוח 2 : יוצאי אתיופיה לפי תקופת עלייה וגיל, 2007 ..... 3
- לוח 3 : התפלגות יוצאי אתיופיה, לפי ותק בארץ במספר שנים נבחרות ..... 3
- לוח 4 : יוצאי אתיופיה, לפי גיל וותק בארץ בשנים נבחרות ..... 4
- לוח 5 : שנות לימוד של יוצאי אתיופיה גילאי 22-64, לפי מין ובהשוואה לכלל היהודים, 2005/06 ..... 5
- לוח 6 : השכלת יוצאי אתיופיה גילאי 22-64, בשנים 1995/96-2005/6, לפי מין ובהשוואה לכלל היהודים ..... 6
- לוח 7 : השכלת יוצאי אתיופיה גילאי 18-21 בהשוואה לכלל היהודים ..... 6
- לוח 8 : המוסד הלימודי האחרון בו למדו יוצאי אתיופיה גילאי 18-34, בהשוואה לכלל היהודים ..... 7
- לוח 9 : תעודה אחרונה של יוצאי אתיופיה גילאי 22-64, בהשוואה לכלל היהודים ..... 7
- לוח 10 : יוצאי אתיופיה גילאי 22-64, לפי קבוצת גיל, 2006/07 ..... 8
- לוח 11 : יוצאי אתיופיה גילאי 22-64, לפי ותק בארץ ..... 8
- לוח 12 : מדדי תעסוקה לשנת 2006/07 בקרב יוצאי אתיופיה ובקרב כלל היהודים ..... 9
- לוח 13 : תעסוקת יוצאי אתיופיה גילאי 22-64, לפי מין וקבוצת גיל, בהשוואה לכלל היהודים ..... 10
- לוח 14 : שיעורי התעסוקה של יוצאי אתיופיה גילאי 22-64, לפי קבוצת ותק בארץ ומין ..... 11
- לוח 15 : שיעורי התעסוקה של יוצאי אתיופיה גילאי 22-64, לפי מין ושנות לימוד, בהשוואה לכלל היהודים ..... 12
- לוח 16 : משלח יד של מועסקים גילאי 22-64, 2006/07 ..... 13
- לוח 17 : מדד פוטנציאל ההשתלבות בשוק העבודה בקרב קבוצות המחקר בני 25-60, לפי מין, 2007 ..... 16
- לוח 18 : מדד השתלבות בשוק העבודה בקרב קבוצות המחקר, לפי מין, 2007 ..... 17
- לוח 19 : שכר לחודש ולשעת עבודה וממוצע שעות עבודה בשבוע בקרב יוצאי אתיופיה ובקרב כלל היהודים, לפי מין, 2005 ..... 19
- לוח 20 : אזורים סטטיסטיים ביישובים עירוניים שבהם האוכלוסייה האתיופית מהווה 19% ומעלה מכלל אוכלוסיית האזור, סוף 2005 ..... 22
- לוח 21 : התפלגות היישובים עם אזורים סטטיסטיים בהם יותר מ-19% מהאוכלוסייה הם עולי אתיופיה, לפי אשכולות, 2005 ..... 23
- לוח 22 : מגמות רב-שנתיות בהישגי המיצ"ב בכיתות ה' ובכיתות ח' בקרב עולי אתיופיה ובקרב כלל היהודים ..... 24

- לוח 23 : הזכאים לתעודת בגרות לפי רמה, בשנות הלימודים 2002-2007, מתוך כלל גילאי 17 ומתוך כלל תלמידי כיתות י"ב בישראל.....25
- לוח 24 : נשירה בקרב יוצאי אתיופיה ובקרב כלל היהודים, גילאי 17, 2003-2007.....26
- לוח 25 : לומדים במוסדות להשכלה גבוהה עם ובלי הלומדים במכינות, אחוזם מתוך כלל אוכלוסייה האתיופית ואחוזם מתוך שכבת גילאי 20-29, בהשוואה לאוכלוסייה הכללית, 2001-2007... 27
- לוח 26 : התפלגות הסטודנטים יוצאי אתיופיה לפי מוסדות ולפי מסלולי לימוד, בשנים 2002-2007.. 28
- לוח 27 : ילדים בפנימיות של המינהל לחינוך התיישבותי ושל עליית הנוער, לפי ארץ מוצא, 2007..... 29
- לוח 28 : פרופילים של משפחות יוצאי אתיופיה המוכרות במחלקות לשירותים חברתיים, 2006..... 30
- לוח 29 : ילדים עד גיל 18, שהושמו על-ידי משרד העבודה והרווחה בפנימיות לילדים בסיכון, לפי ארץ מוצא, תשס"ו-2006..... 31
- לוח 30 : בני נוער וצעירים בטיפולה של רשות חסות הנוער לפי ארץ מוצא, 2005..... 31
- לוח 31 : מספר תיקים שנפתחו לקטינים (12-17) לפי ארץ מוצא..... 32
- לוח 32 : קטינים (גילאי 12-17) חשודים בעלי תיקים פליליים, לפי ארץ מוצא..... 33
- לוח 33 : קטינים עולים אסירים (שפוטים ועצורים), לפי ארץ מוצא, 2006..... 33
- לוח 34 : התפלגות עבריינים עולים (לא קטינים) לפי ארץ מוצא..... 34
- לוח 35 : היקף השימוש בחומרים פסיכו-אקטיביים בקרב נוער לומד בשנה האחרונה, לפי מוצא..... 34
- לוח 36 : היקף השימוש בשנה האחרונה בחומרים פסיכו-אקטיביים בקרב נוער מנותק, לפי מוצא..... 34
- לוח 37 : עולים תלמידי כיתות ז'-י"ב השותים אלכוהול לפחות אחת לשבוע, לפי סוג משקה ומוצא, 2003-2004..... 35
- לוח 38 : שביעות רצון בקרב עולי אתיופיה ובקרב כלל היהודים גילאי 22-64, לפי מין, 2006..... 39



## רשימת תרשימים

- 18..... תרשים 1 : שכר חודשי ברוטו לשכיר ראש משק בית, 2005
- 18..... תרשים 2 : הכנסה חודשית פנויה לנפש תקנית, 2005
- 19..... תרשים 3 : תחולת העוני של משפחות וילדים, 2005
- תרשים 4 : מדד רמת חיים בקרב בני 25-60 לשנת 2007, ציוני התקן ביחס לממוצע המדגם המייצג  
20..... בקרב בני 25-60
- 30..... תרשים 5 : תלמידים עולים בטיפול קציני ביקור סדיר, לפי ארץ מוצא, 2006
- תרשים 6 : מדד רמת ידיעת השפה העברית בקרב קבוצות עולים שונות, בהשוואה לכלל  
36..... גילאי 25-60, שנת 2007
- תרשים 7 : תחושת בדידות מדווחת של קבוצות עולים, בהשוואה למדגם המייצג בקרב בני 25-60,  
37..... בשנת 2007
- 37..... תרשים 8 : תחושה שאין על מי לסמוך, שנת 2007

## מבוא

מאיירס-ג'וינט-מכון ברוקדייל התבקש בידי מנכ"ל המשרד לקליטת העלייה לבדוק את מגוון התכניות והפרויקטים המיועדים לעולי אתיופיה ואת מידת תרומתם להשתלבות העולים ולתחושת השייכות שלהם לישראל. העשייה המגוונת נסקרה תוך מתן דגש לתוצאות.

כמו כן, התבקשנו לבחון את הדגשים של המשרד, הבאים לידי ביטוי באופן השקעת המשאבים בתכניות ובנושאים השונים, לעומת המגמות המסתמנות בקרב עולי אתיופיה.

דוח זה הנו חלק מסדרה של שלושה דוחות העוסקים בעולי אתיופיה ובמידת השתלבותם בארץ: דוח הסוקר את תחומי הפעילות השונים של המשרד וכולל התייחסות מעמיקה לתכניות השונות השייכות לכל תחום (חביב והלבן-אילת, 2010), דוח נוסף ובו מובאת סקירה מקוצרת של התכניות הקיימות, תוך השוואה למגמות ולדפוסים בקרב כלל יוצאי אתיופיה החיים בישראל (חביב, הלבן-אילת ושך, 2010). הדוח הנוכחי מציג ניתוח מקיף של המגמות המסתמנות בקרב אוכלוסיית יוצאי אתיופיה בשנים האחרונות בתחומי התעסוקה, ההכנסה, הדיור, החינוך וההשכלה, הרווחה ואיכות החיים.

במסגרת הדוח השתמשנו במקורות נתונים רבים, כגון סקרים ארציים של הלמ"ס ומאגרי מידע מנהליים ארציים. ככל הניתן, אנו משווים בין האינדיקטורים של האוכלוסייה האתיופית לאלו של כלל האוכלוסייה היהודית בארץ.

להלן מספר סימנים מוסכמים שנשתמש בהם:

1. שנת לימודים - ניתן לסמן שנת לימודים בכמה צורות. למשל, את שנת הלימודים שהתחילה ב-2004 ונסתיימה ב-2005 ניתן לסמן כשנת הלימודים 2004-2005 כשנת הלימודים תשס"ה או כשנת 2005. אנו נשתמש בצורה השלישית, כלומר "שנת 2005", המתייחסת למעשה לשנת הלימודים 2004-2005 או שנת תשס"ה.

2. ממוצע בין שתי שנים עוקבות יסומן כך: 2004/05.

3. טווח גילים - הסימון 12-17 משמעותו כל הגילים בטווח זה.

4. נתונים בסוגריים - נתונים בלוחות אשר משמעותם הסטטיסטית היא גבולית מופיעים בסוגריים.

5. שמות קבוצות האוכלוסייה - כאשר מובאים נתונים ממקורות שונים, השתמשנו בשם הקבוצה כפי שהוא מופיעה במקור. לדוגמה, עולי חבר העמים (מדד רופין).

לפני שנציג את המגמות עצמן, רצוי לציין מספר גורמים הקשורים להתפתחות הכללית של החברה הישראלית בעשור האחרון, אשר השפיעו על המגמות:

- ◆ גידול בעוני והתגברות אי-השוויון
- ◆ ירידה בשיעורי תעסוקה בקרב בעלי השכלה נמוכה והחמרה בתנאים של שוק העבודה
- ◆ גידול בשיעור העובדים הזרים

- ◆ קשיים במערכת החינוך
- ◆ שינויים במבנה המשק
- ◆ המשבר הכלכלי של שנות האלפיים
- ◆ הקיצוצים והצמצומים בשירותי הרווחה והיחלשות רשת הביטחון הכלכלי (משאבי המשפחה, המגזר השלישי ועוד)

## 1. מאפיינים דמוגרפיים

בחלק זה מוצג המידע הדמוגרפי לפי עיבוד מיוחד מקובץ האוכלוסייה של הלמ"ס שמאירס-ג'וינט-מכון ברוקדייל הזמין. בלוחות הבאים, "יוצא אתיופיה" הוא מי שנולד באתיופיה או שאחד מהוריו נולד באתיופיה.

לוח 1 מציג את היקף האוכלוסייה לפי גיל ולפי תקופת עלייה, לשנת 2007.

- ◆ בישראל חיים 115,919 יוצאי אתיופיה.
- ◆ האוכלוסייה מתאפיינת בגיל חציוני צעיר יחסית לאוכלוסייה היהודית: 20.5 לעומת 30.8 (הלמ"ס, 2006). הדבר משקף את העובדה שבקרב יוצאי אתיופיה שיעור המשפחות מרובות ילדים גבוה יחסית (קמחי ובן אריה, 2007)<sup>1</sup>.
- ◆ 84.4% מיוצאי אתיופיה הם מתחת לגיל 44, לעומת כ-68% בקרב כלל היהודים.
- ◆ 47.2% הם מתחת לגיל 19, לעומת 33% בלבד בקרב כלל היהודים.

### לוח 1: התפלגות הגילים בקרב יוצאי אתיופיה ובקרב כלל האוכלוסייה היהודית, 2007

כלל היהודים**		יוצאי אתיופיה*		גיל
אחוזים	אלפים	אחוזים	אלפים	
100	5,487.4	100	115.9	סה"כ
33.0	1,902.8	47.2	54.6	19-0
35.0	1,997.4	37.2	43.1	44-20
21.0	1,191.9	10.3	11.9	64-45
11.0	656.3	5.3	6.2	+65

\* מקור: עיבוד מיוחד עבור מאירס-ג'וינט-מכון ברוקדייל לקובצי אוכלוסין של הלמ"ס  
 \*\* מקור: למ"ס, 2008 (לוח 2.19)

<sup>1</sup> על-פי לוח 2.3, 59.7% מהילדים למשפחות עולים מאפריקה חיים במשפחה בעלת ארבעה ילדים או יותר.

בלוח 2 ניתן לראות התפלגות לפי קטגוריות רחבות של ותק. כשליש מיוצאי אתיופיה היו ילידי הארץ. רוב העולים הגיעו החל משנות התשעים.

**לוח 2: יוצאי אתיופיה לפי תקופת עלייה וגיל, 2007 (באחוזים בקירוב)\***

עלו עד 1989	עלו משנת 1990	ילידי ישראל	סה"כ	סה"כ
15.7	63.7	36.5	115.9	אלפים
13.5	55.0	31.5	100	אחוזים
0.05	18.0	29.0	47.0	19-0
9.0	26.0	3.0	38.0	44-20
3.0	7.0	0.0	10.0	64-45
1.5	4.0	0.0	5.0	+65

\* מקור: קובצי אוכלוסין של הלמ"ס, עיבוד מיוחד עבור מאירס-ג'וינט-מכון ברוקדייל

לוחות 3 ו-4 מציגים את התפתחות הוותק ומבנה הגיל עם השנים.

- ◆ אחד השינויים הדמוגרפיים שעוברים יוצאי אתיופיה הוא שיעור ילידי הארץ. כבר ב-1996 כאשר מרבית העולים היו פחות מ-15 שנים בארץ, אחוז האתיופים ילידי הארץ הגיע ל-24% מכלל יוצאי אתיופיה. שיעור זה המשיך לעלות וב-2007 הוא עמד על 32%.
- ◆ חל שינוי בהתפלגות הגילים בקרב האוכלוסייה האתיופית. ניתן לראות ששיעור גילאי 19-0 נמצא במגמת ירידה, בעוד ששיעור גילאי 64-20 נמצא במגמת עלייה. כל זאת, בד-בבד עם יציבות בגילאי 65 ומעלה.

**לוח 3: התפלגות יוצאי אתיופיה, לפי ותק בארץ במספר שנים נבחרות (אחוזים מכלל יוצאי אתיופיה)\***

2007	2006	2004	2002	2000	1998	1996	סה"כ באלפים
115.9	110.7	100.3	89.9	80.4	72.4	64.4	סה"כ בישראל
32.0	31.3	30.7	29.9	28.5	26.4	24.1	עלו עד 1989
13.0	14.3	16.1	18.1	20.3	22.8	25.9	עלו מאז 1990

\* מקור: עיבוד מיוחד של מאירס-ג'וינט-מכון ברוקדייל לסקרי כוח אדם של הלמ"ס

**לוח 4: יוצאי אתיופיה, לפי גיל וותק בארץ בשנים נבחרות (אחוזים מכלל יוצאי אתיופיה)\***

2007	2006	2004	2002	2000	1998	1996	
115.9	110.7	100.3	89.9	80.4	72.4	64.4	סה"כ באלפים
<b>47.0</b>	<b>48.0</b>	<b>49.6</b>	<b>51.3</b>	<b>52.9</b>	<b>54.5</b>	<b>55.9</b>	<b>19-0</b>
29.0	29.0	29.4	29.1	28.1	26.1	23.8	נולדו בישראל
0.05	0.1	0.2	1.0	2.3	4.1	6.2	עלו עד 1989
18.0	18.9	20.0	21.2	22.5	24.3	25.9	עלו מאז 1990
<b>38.0</b>	<b>36.6</b>	<b>35.0</b>	<b>33.7</b>	<b>32.2</b>	<b>30.7</b>	<b>29.2</b>	<b>44-20</b>
3.0	2.2	1.2	0.8	0.4	0.3	0.3	נולדו בישראל
9.0	9.5	11.0	12.0	12.7	13.1	14.0	עלו עד 1989
26.0	24.9	22.8	20.9	19.1	17.3	14.9	עלו מאז 1990
<b>10.0</b>	<b>10.1</b>	<b>10.1</b>	<b>9.6</b>	<b>9.3</b>	<b>9.3</b>	<b>9.1</b>	<b>64-45</b>
0.0	0.1	0.1	0.0	0.0	0.0	0.0	נולדו בישראל
3.0	3.2	3.3	3.3	3.3	3.5	3.4	עלו עד 1989
7.0	6.8	6.7	6.3	6.0	5.8	5.7	עלו מאז 1990
<b>5.5</b>	<b>5.4</b>	<b>5.3</b>	<b>5.5</b>	<b>5.3</b>	<b>5.4</b>	<b>5.6</b>	<b>65+</b>
0.0	0.0	0.0	0.0	0.0	0.0	0.0	נולדו בישראל
1.5	1.5	1.6	1.8	2.0	2.1	2.3	עלו עד 1989
4.0	3.9	3.7	3.7	3.3	3.3	3.3	עלו מאז 1990

\* מקור: עיבוד מיוחד של מאיירס-ג'וינט-מכון ברוקדייל לסקרי כוח אדם של הלמ"ס

## 2. רמת ההשכלה

בלוחות הבאים נציג את הפערים בשנות הלימוד ובאיכות ההשכלה בין יוצאי אתיופיה לבין כלל האוכלוסייה היהודית המשתייכים לכוח העבודה על-פי ותק, שנות לימוד ומוסדות לימוד, וכן, את המגמות על-פני השנים.

בלוח 5 ניתן לראות את הפערים ברמת ההשכלה בין יוצאי אתיופיה לכלל היהודים גילאי 22-64.

♦ נותרו פערים גדולים בהשכלה בין האוכלוסייה האתיופית גילאי 22-64 לבין כלל האוכלוסייה היהודית. בשנת 2005/06 היה אחוז מסיימי שמונה שנות לימוד ומטה כ-57% בקרב יוצאי אתיופיה ו-5.5% בקרב כלל היהודים. שיעור מסיימי 12 שנות לימוד עומד על כ-23%, לעומת כ-28% אצל כלל היהודים, ושיעור מסיימי 13 שנות לימוד ומעלה עומד על 14% בלבד, לעומת 56%. הפערים הללו קטנים יותר מהפערים בשנת 1995/96 (לוח 6), בשל מגמת העלייה המהירה יותר ברמת ההשכלה בקרב יוצאי אתיופיה.

♦ מצד אחד, שיעור הנשים בעלות שמונה שנות לימוד ומטה גבוה יותר משיעור הגברים בעלי השכלה נמוכה ומגיע ל-62.1%. מצד שני, שיעור הנשים בעלות +13 שנות לימוד גבוה מעט משיעור הגברים בעלי השכלה זו.

לוח 5: שנות לימוד של יוצאי אתיופיה גילאי 22-64, לפי מין ובהשוואה לכלל היהודים, 2005/06\*

כלל היהודים אחוזים	יוצאי אתיופיה						מספר שנות הלימוד שסיימו סה"כ
	סה"כ		נשים		גברים		
	אחוזים	מספר	אחוזים	מספר	אחוזים	מספר	
100.0	100.0	36,747	100.0	19,192	100.0	17,555	
5.5	57.4	21,076	62.1	11,913	52.2	9,163	8-0 ש"ל
10.8	5.6	2,059	5.5	1,059	5.7	1,000	11-9 ש"ל
27.7	23.1	8,466	17.1	3,276	29.6	5,190	12 ש"ל מתוכם:
0.4	0.4	122	--	--	(0.7)	(122)	לומדים
27.3	22.7	8,344	17.1	3,276	28.9	5,068	לא לומדים
56.0	14.0	5,146	15.3	2,944	12.6	2,202	+13 ש"ל מתוכם:
9.4	3.3	1,201	(5.0)	(960)	(1.4)	(241)	לומדים
46.6	10.7	3,945	10.3	1,984	11.2	1,961	לא לומדים
39.5	7.7	2,837	8.2	1,578	7.1	1,259	15+

\* מקור: עיבוד מיוחד של מאיירס-גיוינט-מכון ברוקדייל לסקרי כוח אדם של הלמ"ס

בלוח 6 מוצגות מגמות בהשכלת יוצאי אתיופיה גילאי 22-64 בין השנים 1995/96-2005/06.

- ◆ ניכר שיפור ברמת ההשכלה. שיעור מסיימי 8-0 ש"ל ירד בעשור האחרון מ-76.7% ל-57.2%. שיעור מסיימי 12 ש"ל עלה מ-11.5% ל-23.1%. שיעור מסיימי +13 ש"ל עלה מ-5.5% ל-14%.
- ◆ הפערים בין גברים לנשים הצטמצמו בעשור האחרון, וזאת, בשל השיפור המהיר יותר בקרב הנשים.
- ◆ קיימות מגמות דומות גם בקרב כלל האוכלוסייה היהודית: ירידה באחוז בעלי שמונה שנות לימוד ומטה, ועלייה באחוז הלומדים מעל 13 שנים, עלייה אשר בולטת יותר בקרב הנשים.

**לוח 6: השכלת יוצאי אתיופיה גילאי 22-64, בשנים 1995/96-2005/6, לפי מין ובהשוואה לכלל היהודים (אחוזים)\***

כלל היהודים		יוצאי אתיופיה					שנות לימוד	סה"כ
2005/06	1995/96	2005/06	2004/05	2002/03	1999/00	1995/96		
<b>100.0</b>	<b>100.0</b>	<b>100.0</b>	<b>100.0</b>	<b>100.0</b>	<b>100.0</b>	<b>100.0</b>	<b>100.0</b>	
5.5	10.9	57.2	59.6	56.5	60.3	76.5	8-0 ש"ל	
10.8	15.3	5.7	5.8	9.4	8.3	6.5	11-9 ש"ל	
27.7	27.7	23.1	21.8	19.1	18.8	11.5	12 ש"ל	
56.0	46.1	14.0	12.8	15.0	12.6	5.5	+13 ש"ל	
<b>גברים</b>								
<b>100.0</b>	<b>100.0</b>	<b>100.0</b>	<b>100.0</b>	<b>100.0</b>	<b>100.0</b>	<b>100.0</b>	<b>100.0</b>	
5.7	10.0	52.1	51.9	48.3	51.7	71.0	8-0 ש"ל	
11.9	16.8	5.7	(5.9)	11.0	10.9	(8.6)	11-9 ש"ל	
27.9	27.7	29.7	29.9	23.3	28.7	13.8	12 ש"ל	
54.5	45.5	12.5	12.3	17.4	(8.7)	(6.6)	+13 ש"ל	
<b>נשים</b>								
<b>100.0</b>	<b>100.0</b>	<b>100.0</b>	<b>100.0</b>	<b>100.0</b>	<b>100.0</b>	<b>100.0</b>	<b>100.0</b>	
5.3	11.9	62.0	66.5	63.6	67.8	81.0	8-0 ש"ל	
9.7	13.9	5.7	5.8	8.1	(6.1)	(4.8)	11-9 ש"ל	
27.4	27.7	17.0	14.5	15.4	10.0	9.6	12 ש"ל	
57.6	46.5	15.3	13.2	12.9	16.1	(4.6)	+13 ש"ל	

\* מקור: עיבוד מיוחד של מאירס-ג'וינט-מכון ברוקדייל לסקרי כוח אדם של הלמ"ס

לוח 7 מציג את המגמות בתחום ההשכלה בקרב גילאי 18-21.

- ◆ בגילים אלה קיימת מגמה דומה של ירידה באחוז המסיימים פחות משמונה שנות לימוד.
- ◆ מגמת הגידול במסיימי 12 שנות לימוד משמעותית יותר בקרב קבוצת גיל זו, לעומת המבוגרים יותר, עם עלייה של כשלושים נקודות אחוז, מ-35% ל-63% (לעומת עלייה של כ-12 נקודות אחוז בקרב המבוגרים יותר).

**לוח 7: השכלת יוצאי אתיופיה גילאי 18-21 בהשוואה לכלל היהודים (אחוזים)\***

כלל היהודים		יוצאי אתיופיה				שנות לימוד	סה"כ
2005/06	2005/06	2004/05	2002/03	1999/00	1995/96		
<b>100.0</b>	<b>100.0</b>	<b>100.0</b>	<b>100.0</b>	<b>100.0</b>	<b>100.0</b>	<b>100.0</b>	
1.3	15.0	(9.0)	(5.7)	(15.7)	38.5	8-0 ש"ל	
7.7	12.5	(10.6)	18.4	23.4	(18.2)	11-9 ש"ל	
72.7	63.1	72.4	65.5	49.9	35.1	12 ש"ל	
18.3	(9.4)	(8.0)	(10.4)	(11.0)	(6.5)	+13 ש"ל	

\* מקור: עיבוד מיוחד של מאירס-ג'וינט-מכון ברוקדייל לסקרי כוח אדם של הלמ"ס

לוח 8 מציג את המוסד הלימודי האחרון שבו למדו יוצאי אתיופיה גילאי 18-34.

- ◆ ניתן להבחין בירידה בשיעור המסיימים בית ספר יסודי או חטיבה בלבד, אם כי עדיין הפערים בין יוצאי אתיופיה לכלל האוכלוסייה היהודית גבוהים (29.7% ו-3.3%, בהתאמה).
- ◆ קיימת עלייה בשיעור יוצאי אתיופיה שלמדו בבית ספר תיכון.
- ◆ החל מ-2002/03 נראית יציבות בשיעור הלומדים במוסד אקדמי. אולם, בשנת 2005/6 עדיין קיימים פערים גדולים בין יוצאי אתיופיה לאוכלוסייה היהודית (10.3% לעומת 32.3%).

**לוח 8: המוסד הלימודי האחרון בו למדו יוצאי אתיופיה גילאי 18-34, בהשוואה לכלל היהודים (אחוזים)\***

כלל היהודים	יוצאי אתיופיה					שנות לימוד
	2005/06	2004/05	2002/03	1999/00	1995/96	
2005/06	2005/06	2004/05	2002/03	1999/00	1995/96	שנות לימוד
1,467,118	27,512	25,546	24,746	16,110	14,234	סה"כ במספרים
<b>100.0</b>	<b>100.0</b>	<b>100.0</b>	<b>100.0</b>	<b>100.0</b>	<b>100.0</b>	סה"כ
3.3	29.7	27.3	29.1	36.4	50.7	לא למד, יסודי, חטיבה
50.1	55.1	57.8	53.8	51.1	41.2	בית ספר תיכון
14.3	(4.9)	(4.5)	(6.2)	(6.0)	(4.1)	על-תיכוני לא-אקדמי
32.3	10.3	10.4	10.9	(6.5)	(4.0)	מוסד אקדמי

\* מקור: עיבוד מיוחד של מאירס-גוינט-מכון ברוקדייל לסקרי כוח אדם של הלמ"ס

לוח 9 מציג את התפלגות יוצאי אתיופיה לפי התעודה האחרונה שהם מחזיקים, בהשוואה לכלל היהודים.

- ◆ התעודה האחרונה של 51% מיוצאי אתיופיה בשנים 2005/06 היא תעודה תיכונית.
- ◆ בשנים 2005/06 מחזיקים 15.3% בלבד תעודה על-תיכונית (אקדמית ולא-אקדמית); זאת, לעומת 45.6% בכלל אוכלוסייה היהודית.

**לוח 9: תעודה אחרונה של יוצאי אתיופיה גילאי 22-64, בהשוואה לכלל היהודים (אחוזים)\***

כלל היהודים	יוצאי אתיופיה			שנות לימוד
	2005/06	2004/05	2002/03	
2005/06	2005/06	2004/05	2002/03	שנות לימוד
2,843,142	21,053	18,771	19,889	סה"כ במספרים
<b>100.0</b>	<b>100.0</b>	<b>100.0</b>	<b>100.0</b>	סה"כ
12.8	33.7	35.7	40.3	לא למד, תעודה יסודית או חטיבה
41.6	51.0	48.9	45.1	תעודה תיכונית
16.7	8.1	8.3	8.4	תעודה על-תיכונית לא אקדמית
28.9	7.2	7.1	6.2	תעודה אקדמית

\* מקור: עיבוד מיוחד של מאירס-גוינט-מכון ברוקדייל לסקרי כוח אדם של הלמ"ס



### 3. מגמות בתחום התעסוקה

ניתוח המגמות בתעסוקה של יוצאי אתיופיה המוצג בפרק זה מבוסס על סקרי כוח אדם ארציים של הלמ"ס ומתייחס לשנים 1995-2007. בשל גודל המדגם קיבצנו נתונים משתי שנים עוקבות.

#### 3.1 מאפייני רקע של כוח העבודה

למאפייני הרקע של האוכלוסייה, המתבטאים בגיל, ותק בארץ ושנות לימוד, יש השפעה משמעותית על סיכויי התעסוקה. תחילה, נציג ניתוח של מאפייני הרקע של גילאי 22-64, שהם גילאי העבודה העיקריים. קבוצת הגיל 18-21 אינה כלולה בחלק זה כיוון שרוב הגילאים הללו משרתים בצבא.

בלוחות הבאים "יוצא אתיופיה" נחשב מי שעלה מאתיופיה או שאחד מהוריו נולד באתיופיה.

בלוח 10 מוצגת התפלגות הגיל של המבוגרים יוצאי אתיופיה בשנים 2006/07. האוכלוסייה האתיופית בגיל העבודה צעירה יחסית לאוכלוסייה היהודית. אחוז גבוה מכוח העבודה של יוצאי אתיופיה נכלל בקבוצת הגיל 22-44 (73%, לעומת 61% בקרב כלל היהודים).

#### לוח 10: יוצאי אתיופיה גילאי 22-64, לפי קבוצת גיל, 2006/07\*

קבוצת הגיל	יוצאי אתיופיה		מספר	כלל היהודים
	אחוזים	אחוזים		
סה"כ	100.0	100.0	39,000	100.0
22-44	73.3	61.0	28,600	61.0
64-45	26.7	39.0	10,400	39.0

\* מקור: עיבוד מיוחד של מאיירס-ג'וינט-מכון ברוקדייל לסקרי כוח אדם של הלמ"ס

בלוח 11 נבחנות המגמות על-פני השנים, לפי שנות ותק בארץ. ניתן לראות היפוך ברמת ההתפלגות:

- ◆ בשנים 2006/07, כ-66% מהאוכלוסייה האתיופית בגיל העבודה הם בעלי ותק גבוה ונמצאים בארץ למעלה מ-15 שנה, שיעור שעלה משמעותית בעשור האחרון, מכ-5% בשנת 1995/96.
- ◆ כ-16% מכוח העבודה נמצאים בארץ שש שנים ומטה, שיעור שירד משמעותית בעשור האחרון מכ-55% בשנת 1995/96.

#### לוח 11: יוצאי אתיופיה גילאי 22-64, לפי ותק בארץ (אחוזים)\*

הוותק בארץ	1995/96	1999/00	2002/03	2004/05	2005/06	2006/07
סה"כ	100.0	100.0	100.0	100.0	100.0	100.0
0-6 שנים	54.9	11.8	14.4	19.0	17.1	16.2
7-14 שנים	40.4	45.4	46.5	42.2	31.4	18.2
15-22 שנים	3.4	39.1	33.8	34.5	39.6	41.0
+23 שנים או נולדו בארץ	1.3	3.7	5.3	4.3	11.9	24.6

\* מקור: עיבוד מיוחד של מאיירס-ג'וינט-מכון ברוקדייל לסקרי כוח אדם של הלמ"ס

### 3.2 שיעור השתתפות, אבטלה ותעסוקה

קיימים שלושה מִמדים לבחינת מצב התעסוקה: שיעור ההשתתפות בכוח העבודה (עובדים או מחפשים עבודה באופן פעיל), שיעור התעסוקה (העובדים בפועל כאחוז מכלל האוכלוסייה) ושיעור האבטלה (מחפשי עבודה כאחוז מהמשתתפים בכוח העבודה). אנו נתמקד בעיקר בבחינת שיעור התעסוקה ומשתנים המשפיעים עליו, אך נציג גם תמונה כללית של שיעור ההשתתפות והאבטלה. בלוח 12 מוצגים מדדי התעסוקה השונים לשנת 2006/07.

- ◆ שיעור האבטלה בקרב יוצאי אתיופיה הוא יותר מכפול מהשיעור בקרב כלל היהודים, ועומד על 13.8%, לעומת 6.6% בקרב כלל היהודים.
- ◆ שיעור ההשתתפות עומד על 63.7%, לעומת 77.6% בקרב כלל היהודים.
- ◆ שיעור התעסוקה עומד על 55%, לעומת 72.5% בקרב כלל היהודים.
- ◆ שיעור התעסוקה בקרב הגברים יוצאי אתיופיה גבוה מהשיעור בקרב הנשים: 60.1%, לעומת 50.5%. הפערים בין גברים לנשים גבוהים מאשר אצל כלל היהודים.
- ◆ שיעור האבטלה בקרב נשים יוצאות אתיופיה גבוה מהשיעור בקרב הגברים: 16.1%, לעומת 11.3%. הפער בין המינים גבוה מהפער בקרב כלל היהודים.
- ◆ שיעור ההשתתפות של גברים יוצאי אתיופיה גבוה משיעור הנשים: 67.8%, לעומת 60.2%. הפערים בין המינים בקרב יוצאי אתיופיה גבוהים מהפערים בין המינים בקרב כלל היהודים.

**לוח 12: מדדי תעסוקה לשנת 2006/07 בקרב יוצאי אתיופיה ובקרב כלל היהודים (באחוזים)\***

נשים		גברים		סך הכול		
כלל היהודיות	יוצאות אתיופיה	כלל יהודים	יוצאי אתיופיה	כלל יהודים	יוצאי אתיופיה	
70.1	50.5	75.0	60.1	72.5	55.0	תעסוקה
7.0	16.1	6.2	11.3	6.6	13.8	אבטלה
75.4	60.2	79.9	67.8	77.6	63.7	השתתפות

\* מקור: עיבוד מיוחד של מאירס-ג'וינט-מכון ברוקדייל לנתוני סקר כוח אדם של הלמ"ס

### 3.3 מגמות בתעסוקה - 2006/07-1995/96

בפרק זה ננתח את המגמות לפי מין, ותק, גיל והשכלה. לוח 13 מציג את שיעורי התעסוקה של יוצאי אתיופיה בנייתוח על פי מין וגיל.

**לוח 13: תעסוקת יוצאי אתיופיה גילאי 22-64, לפי מין וקבוצת גיל, בהשוואה לכלל היהודים (אחוזים)**

כלל היהודים	יוצאי אתיופיה						קבוצת הגיל
	2006/07	2006/07	2005/06	2004/05	2002/03	1999/00	
<b>72.5</b>	<b>55.0</b>	<b>51.5</b>	<b>48.0</b>	<b>41.5</b>	<b>46.7</b>	<b>40.9</b>	<b>סה"כ</b>
74.2	63.7	61.3	57.8	46.4	50.2	44.7	44-22
69.9	31.0	26.0	23.4	26.6	34.5	31.1	64-45
<b>75.0</b>	<b>60.1</b>	<b>54.5</b>	<b>54.6</b>	<b>52.6</b>	<b>60.9</b>	<b>63.2</b>	<b>גברים</b>
73.9	69.7	65.1	63.1	57.0	62.1	67.5	סה"כ
76.7	31.4	26.3	32.8	40.1	56.1	53.7	44-22
<b>70.1</b>	<b>50.5</b>	<b>48.7</b>	<b>42.0</b>	<b>32.0</b>	<b>34.1</b>	<b>22.8</b>	<b>נשים</b>
74.5	58.2	57.8	52.9	37.6	38.9	27.5	סה"כ
63.8	30.7	25.7	(15.0)	(13.6)	(19.5)	(9.3)	44-22
							64-45

\* מקור: עיבוד מיוחד של מאיירס-גיוינט-מכון ברוקדייל לסקרי כוח אדם של הלמ"ס

**3.3.1 הבדלים בין המינים**

יש הבדל גדול במגמות התעסוקה בין נשים לגברים. בעשור האחרון (2006/07-1995/96) נמצא שיעור התעסוקה של הגברים האתיופיים במגמת ירידה, ושיעור התעסוקה של הנשים - במגמת עלייה. הפערים בשיעורי התעסוקה בין יוצאי אתיופיה לכלל היהודים מתרחבים אצל גברים ומצטמצמים אצל נשים.

♦ שיעור התעסוקה בקרב יוצאי אתיופיה עמד בשנים 2006/07 על 55%, לעומת 72.5% בקרב כלל היהודים. שיעור התעסוקה נמצא במגמת עלייה, מ-40.9% בשנים 1995/96 ל-55% בשנים 2006/07. בקרב גברים עמד שיעור התעסוקה ב-2006/07 על 60.1%, לעומת 75% בקרב כלל היהודים, ואצל הנשים - על 50.5%, לעומת 70.1% בקרב כלל היהודיות.

♦ אולם, בהשוואה בין השנים, ניתן לראות מגמת עלייה בקרב הנשים ומגמת ירידה בקרב הגברים. שיעור התעסוקה של הגברים ב-2006/07 נמוך יותר מאשר בשנים 1995/96. למעשה, שיעור התעסוקה בקרב גברים ירד בכתשע נקודות אחוז בין השנים 1995/96 ל-2005/06, ולאחר מכן, עלה בכשש נקודות אחוז ב-2006/07. אצל הנשים נראית עלייה דרמטית של כמעט 30 נקודות אחוז בשיעור התעסוקה (מ-22.8% ל-50.5%) בשנים אלו. מגמה זו צמצמה את הפער בשיעורי התעסוקה בין המינים מ-40 לכ-10 נקודות אחוז בלבד. הגידול בשיעור התעסוקה של נשים משקף את העלייה הניכרת במספר הנשים המחפשות עבודה. וכך, במקביל לגידול במספר המועסקות, חל גם גידול ניכר במספר הנשים האתיופיות שחיפשו עבודה, אך נותרו מובטלות (נתון זה אינו מצוין בלוח).

♦ הירידה בשיעור התעסוקה בקרב גברים מתרחשת חרף העלייה בממוצע הוותק בארץ ובממוצע שנות הלימוד, שעשויה הייתה דווקא להביא לגידול בשיעור התעסוקה.

**3.3.2 צעירים ומבוגרים**

♦ הירידה בשיעור התעסוקה אצל הגברים, החל משנת 1995/96, מתרכזת בעיקר בגילאי 45-64 - ירידה חדה של 22 נקודות אחוז (מ-53.7% ל-31.4%).

- ◆ בקרב הצעירים (גילאי 22-44), אצל הגברים נראית יציבות יחסית בשיעורי התעסוקה החל משנת 1995/96, לעומת שיפור גדול אצל הנשים (מ-27.5% ל-58.2%). כתוצאה ממגמות אלו הפער בין הצעירות לצעירים הצטמצם בעשור האחרון מ-40 ל-11 נקודות אחוז.
- ◆ בקרב שני המינים, הפערים לעומת האוכלוסייה היהודית קטנים יותר אצל הצעירים. בקרב גברים צעירים שיעור התעסוקה בקרב יוצאי אתיופיה הוא 69.7%, לעומת 73.9% בקרב כלל הגברים היהודים, ובקרב נשים צעירות השיעור הוא 58.2%, לעומת 74.5% בקרב כלל הנשים היהודיות. הפערים גדלים באופן משמעותי עם הגיל.

### 3.3.3 ותק בארץ

- לוח 14 מציג ניתוח של מגמות בתחום התעסוקה על-פי מין ושנות ותק בארץ.
- ◆ כצפוי, שיעור התעסוקה עולה עם הוותק. בשנים 2006/07, נעו שיעורי התעסוקה בקרב הגברים בין 42.7% בקבוצת הוותק הנמוך (0-6 שנים) ל-71% בקבוצת הוותק הגבוה (15-22 שנים). בקרב הנשים, שיעורי התעסוקה נעים בין 30.1% בקבוצת הוותק הנמוך ל-54.3% בקבוצת הוותק הגבוה.
- ◆ בקרב עולים עם ותק של 15-22 שנים בארץ, שיעורי התעסוקה הם הקרובים ביותר לשיעורים בכלל האוכלוסייה היהודית: 61.6% ו-72.5%, בהתאמה.
- ◆ מגמת הגידול בתעסוקה אצל הנשים נראית בכל קבוצות הוותק. בקרב הגברים, קיימת מגמת גידול בעיקר בקרב בעלי ותק של 15 שנה ומעלה.

לוח 14: שיעורי התעסוקה של יוצאי אתיופיה גילאי 22-64, לפי קבוצת ותק בארץ ומין (אחוזים)\*

ותק בארץ	1995/96	1999/00	2002/03	2004/05	2005/06	2006/07
<b>סה"כ</b>	<b>40.9</b>	<b>46.7</b>	<b>41.5</b>	<b>48.0</b>	<b>51.5</b>	<b>55.0</b>
6-0 שנים	29.5	(22.7)	22.7	30.8	28.9	36.1
7-14 שנים	54.0	41.6	38.4	45.0	50.4	50.2
15-22 שנים	(60.7)	55.6	51.9	60.0	61.6	62.0
+23 או נולדו בארץ	(55.3)	(93.9)	(54.0)	(58.5)	55.0	60.2
<b>גברים</b>						
<b>סה"כ</b>	<b>63.2</b>	<b>60.9</b>	<b>52.6</b>	<b>54.6</b>	<b>54.5</b>	<b>60.1</b>
6-0 שנים	51.9	(38.2)	(36.1)	38.5	32.8	42.7
7-14 שנים	75.5	63.1	47.9	53.3	53.9	53.6
15-22 שנים	(76.4)	62.7	63.6	64.8	65.4	71.0
+23 או נולדו בארץ	(33.3)	(96.8)	(63.7)	(68.4)	58.8	60.4
<b>נשים</b>						
<b>סה"כ</b>	<b>22.8</b>	<b>34.1</b>	<b>32.0</b>	<b>42.0</b>	<b>48.7</b>	<b>50.5</b>
6-0 שנים	(13.8)	(5.2)	(9.7)	(22.9)	(24.7)	(30.1)
7-14 שנים	34.1	25.1	30.4	36.6	47.1	47.2
15-22 שנים	(35.5)	48.7	43.0	56.2	58.5	54.3
+23 או נולדו בארץ	(75.2)	(91.5)	(33.9)	(49.8)	51.2	60.2

\* מקור: עיבוד מיוחד של מאיירס-גיוינט-מכון ברוקדייל לסקרי כוח אדם של הלמ"ס

### 3.3.4 השכלה

לוח 15 מציג את מגמות התעסוקה על-פי מין ושנות לימוד (להלן ש"ל).

- ◆ כצפוי, שיעור התעסוקה עולה עם עליית מספר שנות הלימוד.
- ◆ בבחינת שיעורי התעסוקה בכל קבוצת השכלה, נמצא כי הפערים בין אתיופים לכלל היהודים קטנים מאוד ברוב רמות ההשכלה, ובמיוחד בקרב הנשים<sup>2</sup>. הפערים בשיעור המועסקים מוסברים אפוא ברמת השכלה נמוכה יותר של עולי אתיופיה לעומת זו של יהודים ותיקים. שיעור התעסוקה בקרב גברים ב-2006/7 נמוך מאשר בשנים 1995/96, בקרב בעלי 0-11 ש"ל. לגבי 12 ו-13+ ש"ל, לא נמצאו שינויים משמעותיים. אם נבחן את המגמות מהשנים 1999/2000, נמצא עלייה בקבוצת 12 ש"ל, ומשנת 2002/3 נמצא עלייה משמעותית בקרב 13+ ש"ל.
- ◆ לגבי נשים, ישנו שיפור בכל רמות ההשכלה.

לוח 15: שיעורי התעסוקה של יוצאי אתיופיה גילאי 22-64, לפי מין ושנות לימוד, בהשוואה לכלל היהודים (אחוזים)\*

כלל יהודים	יוצאי אתיופיה						שנות לימוד
	2006/07	2006/07	2005/06	2004/05	2002/03	1999/00	
<b>72.6</b>	<b>54.5</b>	<b>51.5</b>	<b>48.0</b>	<b>41.5</b>	<b>46.7</b>	<b>40.9</b>	<b>סה"כ</b>
40.7	43.1	38.5	34.6	30.2	36.0	33.3	8-0 ש"ל
64.1	54.8	59.9	59.5	53.7	(54.4)	(70.0)	11-9 ש"ל
71.6	67.9	67.5	68.5	54.2	59.1	66.4	12 ש"ל
77.4	73.4	72.6	68.4	58.0	73.4	(61.5)	13+ ש"ל
							<b>גברים</b>
<b>75.1</b>	<b>59.5</b>	<b>54.5</b>	<b>54.6</b>	<b>52.6</b>	<b>60.9</b>	<b>63.2</b>	<b>סה"כ</b>
48.8	51.6	41.3	42.8	42.8	56.1	60.5	8-0 ש"ל
71.4	(46.8)	(66.6)	(74.8)	62.3	(65.9)	(85.1)	11-9 ש"ל
77.4	68.9	68.3	65.2	62.0	60.9	(70.8)	12 ש"ל
77.1	71.0	67.0	65.7	57.5	(80.8)	(52.7)	13+ ש"ל
							<b>נשים</b>
<b>70.2</b>	<b>50.3</b>	<b>48.7</b>	<b>42.0</b>	<b>32.0</b>	<b>34.1</b>	<b>22.8</b>	<b>סה"כ</b>
32.8	37.2	36.3	28.8	22.1	22.4	14.1	8-0 ש"ל
55.3	(62.6)	(53.8)	(45.4)	(43.9)	(36.0)	(48.5)	11-9 ש"ל
65.8	66.4	66.1	74.8	44.1	(54.4)	(61.3)	12 ש"ל
77.7	75.1	76.7	70.7	58.5	69.9	(71.6)	13+ ש"ל

\* מקור: עיבוד מיוחד של מאיירס-ג'וינט-מכון ברוקדייל לסקרי כוח אדם של הלמ"ס

<sup>2</sup> בעיבודים נוספים שנערכו במכון במאירס-ג'וינט-מכון ברוקדייל ממצא זה מתחזק לגבי השנים 2007-2009 (חביב וולדה-צדיק, 2010).

### 3.3.5 משלחי יד

בלוח 16 מוצג פילוח משלחי היד של האוכלוסייה האתיופית ושל כלל האוכלוסייה היהודית.

- ◆ עולי אתיופיה מתאפיינים בשיעור גבוה של מועסקים כעובדים בלתי-מקצועיים (36.7%), לעומת כלל היהודים (6.6%).
- ◆ אחוז נמוך של מועסקים במשלח יד אקדמי, חופשי וניהול בקרב יוצאי אתיופיה (10.2%), לעומת כלל היהודים (39.5%).
- ◆ בקרב הגברים, רוב העובדים הם עובדים מקצועיים בתעשייה (44.4%), בעוד שרוב הנשים עובדות בעבודות בלתי-מקצועיות (45.1%).

לוח 16: משלח יד של מועסקים גילאי 22-64, 2006/07 (באחוזים)\*

משלח היד	יוצאי אתיופיה	סה"כ יהודים
<b>סה"כ</b>		
משלח יד אקדמי, חופשי וניהול	10.2	39.5
פקידות, סוכנים, מכירות ושירותים	26.2	37.4
עובדים מקצועיים בתעשייה	26.8	16.5
עובדים בלתי-מקצועיים	36.7	6.6
<b>גברים</b>		
משלח יד אקדמי, חופשי וניהול	8.2	38.9
פקידות, סוכנים, מכירות ושירותים	18.7	25.8
עובדים מקצועיים בתעשייה	44.4	28.9
עובדים בלתי-מקצועיים	28.7	6.5
<b>נשים</b>		
משלח יד אקדמי, חופשי וניהול	12.3	39.9
פקידות, סוכנים, מכירות ושירותים	34.0	48.9
עובדים מקצועיים בתעשייה	8.6	4.4
עובדים בלתי-מקצועיים	45.1	6.7

\* מקור: עיבוד לנתוני סקר כוח אדם 2006 של הלמ"ס

מעובדים מיוחדים שביצע מאיירס-ג'וינט-מכון ברוקדייל בעבור תב"ת עולה גם כי שיעור מקבלי שכר מחברת כוח אדם עומד בקרב עולי אתיופיה על קרוב ל-8% בהשוואה לכ-2% בקרב כלל היהודים.

### 3.3.6 שביעות רצון בעבודה

שיעורים גבוהים מקרב המועסקים יוצאי אתיופיה מביעים שביעות רצון גבוהה מעבודתם: 75.4% מהמועסקים מדווחים שהם מרוצים או מרוצים מאוד מעבודתם. שיעור שביעות הרצון של הגברים גבוה משל הנשים בכ-14 נקודות אחוז (82.3% לעומת 67.9%). לשם השוואה, שיעור שביעות הרצון מעבודה בקרב כלל האוכלוסייה היהודית הוא 85.3%, והנשים מרוצות מעט יותר מהגברים (עיבוד מיוחד של מאיירס-ג'וינט-מכון ברוקדייל לסקר החברתי של הלמ"ס, 2006, ראה לוח 38 בעמ' 41)

### **3.4 החסמים בפני השתלבות בתעסוקה וצורכי העזרה בעיני יוצאי אתיופיה**

#### **3.4.1 חסמים בפני השתלבות בתעסוקה**

בפני יוצאי אתיופיה עומדים מספר חסמים המקשים על קליטתם בשוק העבודה (נאון, קינג וולדה-צדיק, 2006): חוסר במשאבי תעסוקה פורמאליים, מאפיינים דמוגרפיים וחסמים תרבותיים.

#### **חוסר במשאבי תעסוקה פורמאליים**

- ◆ **השכלה נמוכה:** נכון לשנת 2006, 70% מהגברים עולי אתיופיה גילאי 22-64 שאינם משתתפים בשוק העבודה הנם בעלי שמונה שנות לימוד או פחות. כ-55% מהם לא למדו מעולם. בקרב נשים השיעורים גבוהים אף יותר.
- ◆ **חוסר שליטה בעברית:** כ-40% מהגברים וכ-70% מהנשים שאינם משתתפים בשוק העבודה מתקשים או אינם מסוגלים כלל לקרוא מכתב פשוט בעברית.
- ◆ **היעדר מקצוע ונסיון תעסוקתי** אשר ישימים לשוק העבודה בישראל.
- ◆ **מגבלות בריאות:** מנתוני סקר כוח אדם עולה כי 63% מהגברים גילאי 22-64, שאינם משתתפים בכוח העבודה ואינם לומדים או משרתים בצבא, נימקו זאת בשל מחלה, נכות או מוגבלות. האחוז המקביל בכלל האוכלוסייה היהודית עומד על 48%.
- ◆ מכלול החסמים מהווה חסם בפני הכניסה למסלולים ממלכתיים של הכשרה מקצועית.

#### **מאפיינים דמוגרפיים**

- ◆ **מספר ילדים גדול:** ב-21% מהמשפחות שראשן הוא אדם שגילו בין 22-64 יש ארבעה ילדים או יותר, בהשוואה לפחות מ-1% בקרב משפחות עולות מבריה"מ לשעבר ו-7% מהמשפחות היהודיות הוותיקות. מצב זה מחייב מציאת סידורי טיפול בילדים בעלות נמוכה.
- ◆ **שיעור גבוה של משפחות חד-הוריות:** 18.6% מהמשפחות הן חד-הוריות. יתרה מזו, להורות יחידות בנות העדה האתיופית יש מספר רב יותר של ילדים בהשוואה להורות יחידות אחרות.

#### **חסמים תרבותיים**

- ◆ **חוסר בהרגלי עבודה המקובלים במשק המודרני:** התמדה בעבודה, הגעה בזמן, התניית היעדרות מהעבודה באישור המעסיק וכדומה (קינג, 2003).
- ◆ **פערי תרבות:** פערים אלה מקשים על יחסי הגומלין בין העולה למעסיקו, גורמים לאי-הבנות, ולכעסים הדדיים, ולעתים, גורמים לעולה לעזוב את מקום העבודה.
- ◆ **אקלים קהילתי:** לעתים, האקלים הקהילתי נותן לגיטימציה לאי-עבודה, ובמקום זאת - לקבלת תמיכה כספית.

#### **3.4.2 צורכי עזרה בכניסה לעבודה**

בסקרים שהוזכרו לעיל נשאלו העולים הבלתי-מועסקים על הסיוע הנדרש להם על-מנת להשתלב בעבודה. הם ציינו את סוגי הסיוע האלה:

- ◆ עזרה ביצירת הקשר הראשון עם מעסיקים פוטנציאליים - כ-30% מהגברים וכ-20% מהנשים.

- ◆ הכוונה וייעוץ מקצועי - כ-25% מהגברים ומהנשים.
- ◆ הכשרה מקצועית - כ-20% מהגברים וכ-25% מהנשים.
- ◆ סיוע במימון סידור לילדים - כ-45% מהנשים.

### 3.5 מדדים נוספים להשתלבות כלכלית-תעסוקתית

מדד רופין נועד לבחון את מידת השתלבותם של מהגרים בחברה הקולטת, תוך התייחסות למגוון מְמדים המבטאים השתלבות. כדי להבין את מצב העולים בארץ, גובשה סדרה של משתנים אשר קובצו לארבעה מדדים משלימים המספקים יחד תמונה כוללת על מצב העולים:

- ◆ מדד להשתלבות חברתית
- ◆ מדד להשתלבות על-פי רמת חיים
- ◆ מדד להשתלבות כלכלית-תעסוקתית
- ◆ מדד לזהות, תרבות ושביעות רצון

הנתונים נאספו בסקר ייעודי בנושא עלייה, שערך מרכז רופין, בשיתוף המשרד לקליטת העלייה ובאמצעות מכון "דחף" בשנת 2007. חלק מהמדדים מוצגים בחלוקה לתשע קבוצות אוכלוסייה (חמש קבוצות עולים<sup>3</sup> וארבע קבוצות ותיקים), וחלקם - בחלוקה לארבע קבוצות (שלוש קבוצות עולים לעומת כלל האוכלוסייה).

בדוח זה נתייחס לכל המדדים, בהתאם לפרק הרלוונטי. נפתח בהתייחסות למדד השלישי - מדד להשתלבות כלכלית-תעסוקתית.

#### 3.5.1 מדד רופין להשתלבות כלכלית-תעסוקתית

מדד רופין להשתלבות כלכלית-תעסוקתית מורכב משלושה מדדי המשנה הבאים. כל מדד משנה הוא שקלול של כמה משתנים.

- ◆ פוטנציאל השתלבות בשוק העבודה:
  - השכלה אקדמית
  - רמת ידיעת שפה
  - ותק בשוק העבודה בארץ
  - ותק בשוק העבודה בחו"ל
- ◆ מאפייני השתלבות בשוק העבודה:
  - סטאטוס בשוק העבודה
  - הכנסה מעבודה
  - עיסוק PTM (מקצועות פרופסיונאליים, טכניים וניהוליים)
  - היקף משרה

<sup>3</sup> לגבי עולי חמ"ע, מדובר בעולים שהגיעו לארץ משנת 1989 ואילך, בחלוקה לאזורים – אסיה ואירופה.



◆ השתלבות סובייקטיבית בשוק העבודה :

- שביעות רצון מההכנסה
- שביעות רצון מהתפקיד

ראשית, נתייחס למדד המשנה הראשון - "מדד פוטנציאל ההשתלבות בשוק העבודה". לוח 17 מסכם את פוטנציאל ההשתלבות בתעסוקה של שלוש קבוצות עולים (חבר העמים, אתיופיה ועולי המערב) לעומת כלל האוכלוסייה, מבחינת רמת ההשכלה והוותק בשוק העבודה.

- ◆ קבוצת עולי אתיופיה היא הקבוצה בעלת שיעורי ההשכלה הנמוכים ביותר.
- ◆ זוהי הקבוצה היחידה שבה שיעור ההשכלה בקרב נשים נמוך מאשר בקרב גברים.
- ◆ לעולי אתיופיה ותק נמוך יחסית בשוק העבודה הישראלי (וגם בחו"ל), ואף נמוך מהוותק בשוק העבודה הישראלי של עולי חבר העמים (שנמצאים בארץ במוצע תקופה קצרה מהם).

**לוח 17: מדד פוטנציאל ההשתלבות בשוק העבודה בקרב קבוצות המחקר בני 25-60, לפי מין, 2007**

קבוצות	מספר הגברים	מספר הנשים	אחוז בעלי תואר אקדמי		שנות ותק בממוצע בשוק העבודה הישראלי		שנות ותק בממוצע בשוק העבודה בחו"ל	
			גברים	נשים	גברים	נשים	גברים	נשים
עולי חבר העמים	188	229	43.6	55.1	9.8	9.9	10.0	10.9
עולי אתיופיה	118	130	12.6	8.5	7.7	6.1	8.0	2.4
עולי המערב	155	210	55.2	66.5	4.1	3.7	12.7	10.5
כלל האוכלוסייה	317	335	38.3	40.4	17.2	13.3	1.3	2.0

משתנה נוסף המשמעותי לפוטנציאל ההשתלבות בשוק העבודה הוא ידיעת השפה. מנתוני הסקר עולה כי עולי אתיופיה דיווחו על הרמות הנמוכות ביותר של ידיעת השפה (סמיונוב ואחרים, 2007).

משתנה השפה הוא משתנה מרכזי בחקר ההשתלבות מהגרים (Chiswick, 1998; 2002), בתוך: סמיונוב ואחרים, 2007). ממצאי המחקר מראים כי יש לו משמעות מיוחדת בעבור עולי אתיופיה. על כן, קשיי השפה של עולי אתיופיה יכולים להשליך על בעיות ההשתלבות שלהם בחברה בכלל, ובשוק העבודה בפרט.

משקלול המשתנים המרכיבים את מדד הפוטנציאל ניתן להעריך כי לעולי אתיופיה יש הפוטנציאל הנמוך ביותר להשתלבות בשוק העבודה מבין כל ארבע הקבוצות.

מדד המשנה השני הוא "מדד ההשתלבות בשוק העבודה". לוח 18 מסכם את מידת ההשתלבות בשוק העבודה של ארבע קבוצות אוכלוסייה, מבחינת ממוצע ההכנסה מעבודה, משלח היד (אחוז העוסקים במקצועות PTM - מקצועות פרופסיונאליים, טכנולוגיים וניהוליים) ואחוז העובדים במשרה מלאה.

- ◆ קבוצת עולי אתיופיה היא בעלת ממוצע ההכנסה מעבודה הנמוך ביותר.
- ◆ בקבוצת עולי אתיופיה, אחוז העוסקים במקצועות PTM הוא הנמוך ביותר.
- ◆ לגבי שיעור העובדים במשרה מלאה, לא נמצא הבדל משמעותי בין הקבוצות.

**לוח 18: מדד השתלבות בשוק העבודה בקרב קבוצות המחקר, לפי מין, 2007 (אחוזים וממוצעים)**

קבוצות	מספר הגברים	מספר הנשים	ממוצע הכנסה מעבודה (בש"ח)		עוסקים במקצועות PTM (אחוז)		מועסקים במשרה מלאה (אחוז)	
			גברים	נשים	גברים	נשים	גברים	נשים
עולי חבר העמים	126	169	6,589	4,859	29.7	37.1	92.3	67.8
עולי אתיופיה	87	82	4,425	3,036	16.4	18.5	90.2	64.4
עולי המערב	100	113	7,934	6,252	67.0	61.8	90.2	60.0
כלל האוכלוסייה	212	186	8,550	5,620	43.4	44.3	90.3	67.8

מדד המשנה השלישי במדד להשתלבות כלכלית-תעסוקתית הוא ההשתלבות הסובייקטיבית בשוק העבודה. מדד זה נבחן באמצעות שתי שאלות:

◆ מידת שביעות הרצון מההכנסה

◆ מידת שביעות הרצון מהתפקיד

רמת שביעות הרצון של הגברים עולי אתיופיה לפי מדד זה נמוכה מזו של כלל המדגם, ואילו שביעות הרצון שהביעו נשים דומה לכלל המדגם. עם זאת, רמת שביעות הרצון של הגברים גבוהה מזו של עולי חבר העמים לשעבר.

### 3.5.2 הכנסות ועוני

בסעיף זה אנו עוסקים בנתוני ההכנסות והעוני של יוצאי אתיופיה. אנו מתבססים על ניתוחים מיוחדים של בנק ישראל ושל משרד התמ"ת לממצאי הלמ"ס לשנת 2005. הניתוחים נעשו לפי הגדרות שונות. הניתוח של בנק ישראל התמקד במשקי בית, והניתוח של התמ"ת התמקד בפרטים.

בתרשים 1 מוצג השכר החודשי ברוטו לשכיר שהוא ראש משק בית עולה אתיופיה, לעומת שכיר ותיק ושכיר שהוא עולה בריה"מ לשעבר, בשנת 2005. בתרשים 2 מוצגת ההכנסה החודשית הפנויה לנפש תקנית של עולי אתיופיה, לעומת הכנסת ותיקים והכנסת עולי בריה"מ.<sup>4</sup> בלוח 19 מוצגים השכר לחודש ולשעה וממוצע שעות העבודה בשבוע של עולי אתיופיה, בהשוואה לכלל היהודים ולפי מין.

◆ באופן כללי, קיים פער דומה של 50%-60% בשכר החודשי, בשכר לשעה ובהכנסה הפנויה בין יוצאי אתיופיה לבין כלל היהודים.

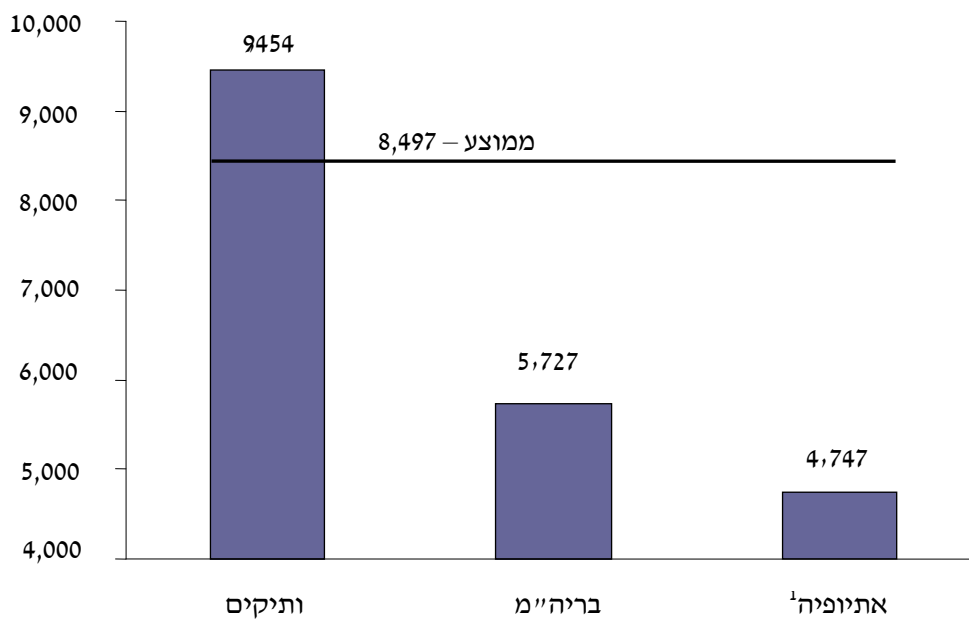
◆ קיימים פערים גדולים בין השכר של ראש משק בית עולה אתיופיה ובין השכר הממוצע הכלל ארצי. פער גדול אף יותר קיים כמובן בין הכנסת הישראלים הוותיקים לבין הישראלים עולי אתיופיה (תרשים 1).

◆ קיים פער בין ההכנסה הפנויה הממוצעת לנפש של עולי אתיופיה לשאר הקבוצות (תרשים 2).

◆ הפער קטן יותר במונחים של שכר לשעת עבודה (לוח 19).

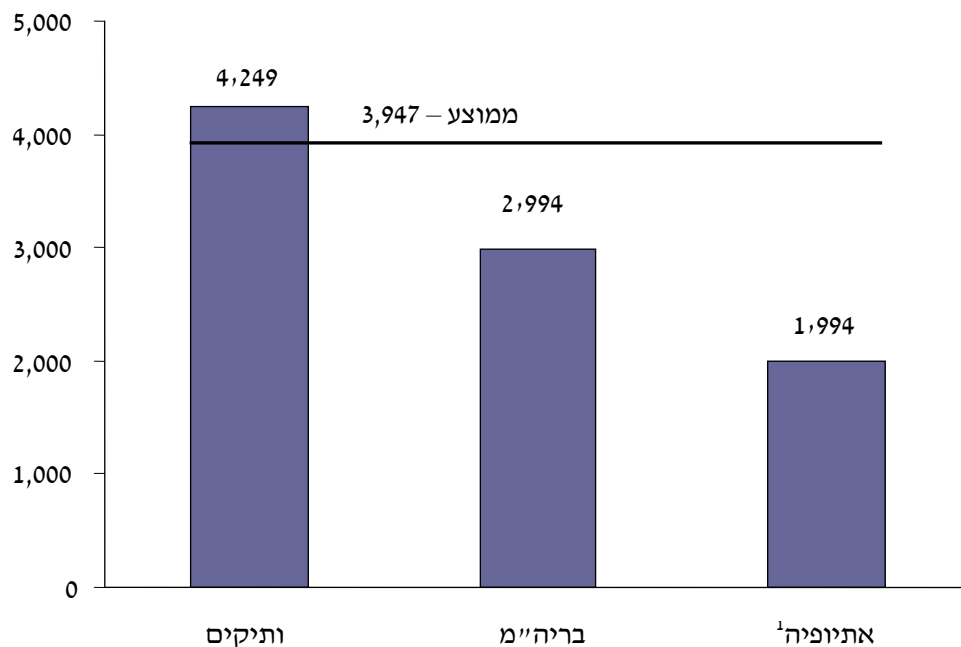
<sup>4</sup> ההכנסה החודשית הפנויה הנה הכנסה נטו בתוספת קצבאות. נפש תקנית הנה נפש במשק הבית, שמשקלה השולי נקבע על-פי מקומה בסדר הנפשות.

**תרשים 1: שכר חודשי ברוטו לשכיר ראש משק בית, 2005 (בש"ח)\***



\*מקור: בנק ישראל, 2007.  
<sup>1</sup> יוצא אתיופיה מוגדר כמי שעלה מיבשת אפריקה החל מ-1980.

**תרשים 2: הכנסה חודשית פנויה לנפש תקנית, 2005 (בש"ח)\***



\* מקור: בנק ישראל, 2007.  
<sup>1</sup> יוצא אתיופיה מוגדר כמי שעלה מיבשת אפריקה החל מ-1980.

**לוח 19: שכר לחודש ולשעת עבודה וממוצע שעות עבודה בשבוע בקרב יוצאי אתיופיה ובקרב כלל היהודים<sup>1</sup>, לפי מין, 2005\***

	נשים			גברים			כללי		
	פער באחוזים <sup>2</sup>	כלל היהודיות	יוצאות אתיופיה	פער באחוזים <sup>2</sup>	כלל היהודים	יוצאי אתיופיה	פער באחוזים <sup>2</sup>	כלל היהודים	יוצאי אתיופיה
שכר לחודש עבודה (בש"ח)	57.0	5,528	3,181	58.0	9,310	5,379	60.0	7,349	4,427
שכר לשעת עבודה (בש"ח)	61.0	38.8	23.5	63.0	48.3	30.4	63.0	43.4	27.4
ממוצע שעות עבודה בשבוע	93.0	35.5	33.2	97.0	46.1	44.6	98.0	40.6	39.7

\* מקור: מינהל מחקר וכלכלה, משרד התמ"ת, 2005

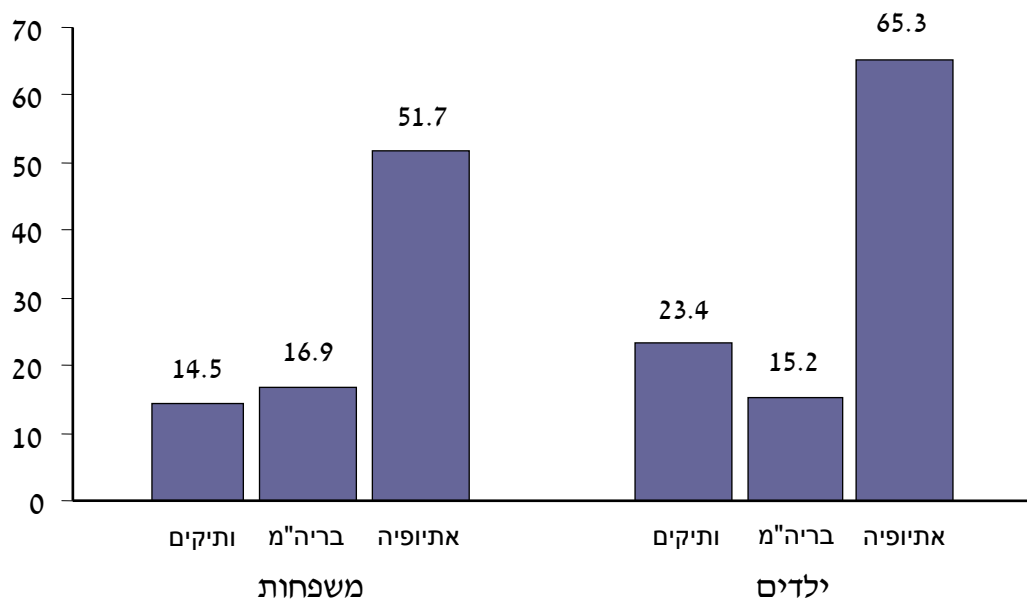
<sup>1</sup> יהודים כולל "אחרים" - לא יהודים ולא ערבים

<sup>2</sup> "פער באחוזים" - האחוז שמהווה הנתון של יוצאי אתיופיה מהנתון של כלל היהודים

תרשים 3 מציג את תחולת העוני של משפחות וילדים בשנת 2005.

- ◆ כצפוי, בהתחשב ברמה הנמוכה של ההכנסה החודשית, האוכלוסייה האתיופית סובלת משיעורי עוני גבוהים: 51.7% מהמשפחות הן עניות, לעומת 16.9% בקרב עולי בריה"מ לשעבר ו-14.5% בקרב ישראלים ותיקים.
- ◆ תחולת העוני בקרב ילדים גבוהה אף יותר: 65% מהילדים האתיופים עניים, לעומת 15.2% בקרב עולי בריה"מ ו-23.4% בקרב ישראלים ותיקים.

**תרשים 3: תחולת העוני של משפחות וילדים, 2005 (באחוזים)\***



\* מקור: בנק ישראל, 2007

### 3.5.3 שביעות רצון מהשכר

קיים פער קטן בשביעות הרצון מהשכר בין יוצאי אתיופיה לבין כלל האוכלוסייה היהודית. הנתונים מראים כי 50.2% מהמועסקים הביעו שביעות רצון רבה או רבה מאוד מהשכר, לעומת כ-53.4% בקרב כלל האוכלוסייה (עיבוד מיוחד של מאיירס-ג'וינט-מכון ברוקדייל לסקר החברתי של הלמ"ס, 2006, ראה לוח 38 בעמ' 41).

### 3.5.4 מדד רופין להשתלבות על-פי רמת החיים

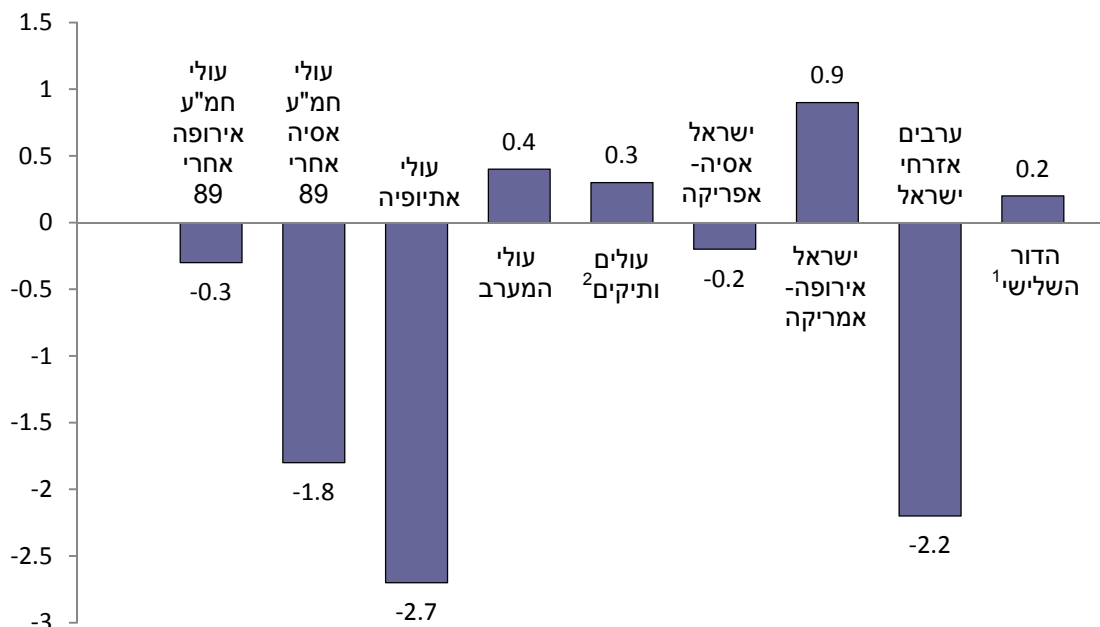
הקבוצה בעלת רמת החיים הנמוכה ביותר בהשוואה לכלל הקבוצות שנבדקו הנה קבוצת עולי אתיופיה.

המדד המסכם לבחינת רמת החיים מבוסס על סדרת המשתנים הבאה:

- ◆ הכנסת משק בית לנפש
- ◆ יכולת כיסוי הוצאות
- ◆ שקלול צריכת מוצרים (מכונית, מחשב, אינטרנט, נופש בארץ ובחו"ל)
- ◆ צפיפות הדיור (מספר חדרים/נפשות)
- ◆ שביעות רצון מהמצב הכלכלי

תרשים 4 מציג את מדד רמת החיים המשוקלל של חמש קבוצות עולים וארבע קבוצות ילידי ישראל, יחסית לממוצע המדגם. קבוצת עולי אתיופיה היא הקבוצה בעלת רמת החיים הנמוכה ביותר, וקבוצת ילידי ישראל ממוצא אירופה-אמריקה היא בעלת רמת החיים הגבוהה ביותר.

**תרשים 4: מדד רמת חיים בקרב בני 25-60 לשנת 2007, ציוני התקן ביחס לממוצע המדגם המייצג בקרב בני 25-60**



<sup>1</sup> הדור השלישי הם ילידי ישראל שהוריהם ילידי ישראל  
<sup>2</sup> עולים ותיקים הם עולים שהגיעו לישראל בין השנים 1948-1989.

## 4. מגמות בתחום הדיור

מהנתונים הנמצאים בידינו מצטיירת תמונת מצב של קהילה המרוכזת במספר קטן של יישובים, בשכונות בעלות דירוג כלכלי-חברתי נמוך ובדיור בעל ערך כספי נמוך, אשר בחלק מן המקרים ערכו אף מצוי במגמת ירידה.

כאשר החלו גלי העלייה מאתיופיה, הצהירה ממשלת ישראל על שלוש כוונות בנוגע לתחום הדיור (סבירסקי וסבירסקי, 2002):

- ◆ מניעת היווצרות ריכוזים של יוצאי אתיופיה במספר יישובים קטן.
- ◆ שיכון עולי אתיופיה בשכונות וביישובים בעלי חוסן חברתי-כלכלי בינוני.
- ◆ שיכון העולים ביישובים במרכז הארץ בסמוך למרכזי תעסוקה ולשירותים חברתיים.

מאמץ מרכזי של הממשלה התמקד במתן משכנתאות נדיבות לצורך רכישת דירה. במסגרת המבצע ניתנה משכנתא שכיסתה עד 99% ממחיר הדירה. נקבעו סכומי החזר נמוכים (כ-150 ש"ח לחודש) ורוב ההלוואה (80%) הייתה אמורה להפוך למענק בתום 15 שנים. מבצע המשכנתאות המיוחדות השיג תוצאה חשובה - רוב משקי הבית של יוצאי אתיופיה הם בעלי דירה. הכוונה הייתה להפנות את הרוכשים ל-52 יישובים שנקבעו מראש. אולם, בפועל, התרכזו הרכישות במספר יישובים קטן. רבים רכשו דירות במרכז הארץ, אך בפריפריה החברתית-כלכלית של אזור המרכז.

אמנם, הסיוע הממשלתי אפשר בעלות על דירות. אולם, מכיוון שברוב המקרים היה ערך הדירות נמוך מלכתחילה והוסיף לרדת כאשר נוצרו באזור ריכוזים של משפחות ממוצא אתיופי, התקשו העולים לשדרג את הדיור. וכך, נוצר מצב שבעלות על דירה, להבדיל משכירות, קיבעה את העולים וצאצאיהם בשכונות עוני.

כאמור, יוצאי אתיופיה מתגוררים כיום ברובם במספר קטן יחסית של יישובים בפריפריה של אזור המרכז. זאת ועוד, בתוך יישובים אלה הם מתרכזים בשכונות המתאפיינות במעמד חברתי-כלכלי נמוך.

לוח 20 מציג את האזורים הסטטיסטיים שבהם ריכוזם של יוצאי אתיופיה עולה על 19% בשנת 2005.

לוח 20: אזורים סטטיסטיים ביישובים עירוניים שבהם האוכלוסייה האתיופית מהווה 19% ומעלה  
מכלל אוכלוסיית האזור, סוף 2005\*

מספר סידורי	שם הישוב	שכונות/רחובות עיקריים באזור הסטטיסטי	כלל האוכלוסייה	סה"כ האוכלוסייה ממוצא אתיופי	אחוז האוכלוסייה ממוצא אתיופי
1	רחובות	קרית משה (צפון), רח' גבריאלוב, אזור תעשייה רכטמן, קריית משה (דרום)	5,787	3,195	55.7
2	קריית מלאכי	שכונות בן גוריון, הרצל, ויצמן, נווה אור	4,496	1,946	43.4
3	נתניה	נאות שקד מרכז ורח' סטופ, סולד	4,871	1,757	36.1
4	ראשון לציון	רמת אליהו צפון, רח' חנה סנש, אזור תעשייה	4,907	1,398	28.5
5	נתניה	קרית נורדאו: רח' א.ל. יפה, כצלנסון	3,938	1,094	27.8
6	נתניה	קרית נורדאו: רח' ש"י עגנון, זלמן ארן	4,310	1,063	24.7
7	בית שמש	קרית בן אליעזר, גני שמש, רח' אהבת ישראל	1,143	279	24.5
8	עפולה	עפולה עילית צפון: רח' הרצל, ההגנה, אזור תעשייה ג'	3,370	792	24.0
9	נתניה	נאות גנים דרום: רח' ארלוזורוב, לנדאו	5,624	1,313	23.4
10	נתניה	נאות שקד דרום: רח' לובטקין, קריניצי	4,940	1,137	23.0
11	טבריה	העיר העתיקה: שכונות נווה הדר, רמב"ם, גני חמת	1,099	237	22.5
12	לוד	רמת אשכול צפון: רח' אקסודוס, שכונת שבזי: רח' בן יהודה	3,442	255	21.9
13	רמלה	שכונת גיורא מזרח, רח' יוספטל	2,942	617	21.7
14	גדרה	מרכז ודרום: רח' בל"ויים, ז'בוטינסקי, בן גוריון	3,609	757	21.1
15	חדרה	שכונות: בוטקובסקי, הזיתים, גני אלון, סלע	4,583	915	20.1
16	נתניה	רמת יגאל ידן צפון: רח' יחזקאל, ישעיהו	5,560	1,110	20.0
17	רמלה	רח' שבזי, וילנה	2,979	585	20.0
18	אשקלון	נווה אורנים: רח' ניצנים	3,781	748	19.8
19	עפולה	עפולה עילית דרום: רח' יצחק שדה, בורוכוב, עפולה הצעירה, אזור תעשייה ב'	3,769	736	19.8
20	חיפה	נווה פז: רח' חטיבת כרמלי	4,991	909	19.7
21	יקנעם עילית	אזור התעשייה והמלאכה, מרכז: רח' השקד	2,560	500	19.6
22	בית שמש	גבעת שרת: רח' הנרקיס, הנורית	4,655	900	19.4
23	חדרה	השכונות: ביאליק, פאר, שמשון, אלרם	6,429	1,232	19.4
<b>סך הכול</b>			<b>23,475</b>	<b>22% מכלל יוצאי אתיופיה</b>	

\* מקור: נתוני הלמ"ס, 2005

- ◆ כ-22% מיוצאי אתיופיה מרוכזים באזורים סטטיסטיים שבהם יוצאי אתיופיה מהווים 19% ומעלה מהתושבים (על-פי עיבודים מיוחדים של מאיירס-ג'וינט-מכון ברוקדייל לנתוני האוכלוסין של הלמ"ס לשנת 2005).
- ◆ נתונים אלה תואמים גם את נתוני הלמ"ס לגבי מספר יוצאי אתיופיה ביישובים שונים ברחבי הארץ. נמצא כי ביישובים הבאים יש למעלה מ-5,000 יוצאי אתיופיה: אשדוד, אשקלון, באר שבע, נתניה, חיפה, ראשון לציון ורחובות. ריכוזים גבוהים במיוחד של יוצאי אתיופיה ניתן למצוא במספר שכונות בערים הבאות: רחובות, קריית מלאכי, נתניה וראשון לציון.
- בלוח 21 ניתן לראות את הדירוג הכלכלי-חברתי של האזורים הסטטיסטיים. במדד זה קיימים עשרה אשכולות, הנמוך ביותר הוא האשכול הראשון. בשלושת האשכולות הראשונים כלולים יישובים עם אוכלוסייה ערבית וחרדית.
- ◆ ניתן לראות כי רוב האזורים בעלי ריכוז גבוה של יוצאי אתיופיה מדורגים בדירוג כלכלי-חברתי נמוך (4-5).
- ◆ 70% מיוצאי אתיופיה מרוכזים ב-17 יישובים שמרביתם באשכול חברתי-כלכלי בינוני ומטה (עיבוד של מרכז המחקר והמידע בכנסת לנתוני הלמ"ס, 2009).
- ◆ ביישובים המשויכים לאשכולות גבוהים יחסית, כמו רחובות וראשון לציון, האוכלוסייה האתיופית מאכלסת אזורים סטטיסטיים הנחשבים לחלשים מבחינה סוציו-אקונומית.

**לוח 21: התפלגות היישובים עם אזורים סטטיסטיים בהם יותר מ-19% מהאוכלוסייה הם עולי אתיופיה, לפי אשכולות, 2005\***

מספר האשכול	מספר היישובים	שמות היישובים	אחוז מתוך האוכלוסייה האתיופית המתגוררת ביישובים אלה*
3-1	0		
4	6	קריית מלאכי, בית שמש, טבריה, לוד, רמלה, אשקלון	5.2
5	3	נתניה, עפולה, חדרה	9.0
6	2	גדרה, יקנעם עילית	1.2
7	2	רחובות, ראשון לציון	4.3
10-8	0		

\*מקור: חישוב בעזרת עיבודים מיוחדים של המכון לנתוני האוכלוסין של הלמ"ס לשנת 2005

- ◆ מנתונים של משרד הבינוי והשיכון משנת 2001 עולה כי כ-65% מעולי אתיופיה מתגוררים בדיוור קבע - בדירה אשר רכשו באמצעות משכנתא ממשלתית (לעומת כ-70% בקרב כלל האוכלוסייה) (סבירסקי וסבירסקי, 2002).
- ◆ כ-29% מהעולים מתגוררים בדיוור ציבורי, כ-2% בקרוואנים ובמגורונים ו-4% נוספים עדיין מתגוררים במרכזי הקליטה.
- ◆ על-פי מדד רופין לרמת החיים, בולט שטח המחייה המצומצם של עולי אתיופיה לעומת שאר קבוצות העולים והוותיקים: בשנת 2005 עמד מספר החדרים לנפש על 0.75, לעומת יותר מחדר אחד לנפש (ממוצע של 1.2) בכל שאר הקבוצות היהודיות ולעומת 1.42 חדרים לנפש בקרב הקבוצה החזקה ביותר - יוצאי אירופה-אמריקה (סמיונוב ואחרים, 2007).



## 5. מגמות בתחום החינוך וההשכלה

בפרק זה נציג את המגמות בתחום החינוך וההשכלה בשנים האחרונות. הפרק יתייחס להישגים לימודיים בבית ספר יסודי ותיכון, לשיעורי הנשירה, להשכלה הגבוהה ולייצוג הנוער האתיופי בפנימיות.

### 5.1 בית ספר יסודי ותיכון

#### 5.1.1 הישגים בבחינות המיצ"ב

קיימים פערים משמעותיים ברמת ההישגים הלימודיים בכל השכבות בין התלמידים יוצאי אתיופיה לבין התלמידים באוכלוסייה הכללית בישראל. נציג בקצרה את הממצאים מהמקורות השונים.

לוח 22 להלן מציג את הפערים בין ממוצעי הציונים של עולי אתיופיה לכלל החינוך היהודי בבחינות המיצ"ב בכיתות ה' ו-ח' בשנים 2004 ו-2005.<sup>5</sup>

- ◆ ילדים עולי אתיופיה השיגו ממוצע ציונים נמוך מהממוצע הארצי בכל תחומי בחינת המיצ"ב בשנת 2005 (קמחי ובן אריה, 2007).
- ◆ ממוצע הציונים של עולי אתיופיה עמד בשנת 2005 על 74.5% מממוצע הציונים של כלל היהודים בכיתה ה', ועל 63% מממוצע הציונים של כלל היהודים בכיתה ח'.
- ◆ הפערים בין הציון הממוצע של עולי אתיופיה לבין הממוצע הארצי בחינוך היהודי גדלים בין כיתה ה' לכיתה ח' בכל תחומי המבחן.
- ◆ פערים דומים נצפו גם בשנת 2004.

לוח 22: מגמות רב-שנתיות בהישגי המיצ"ב בכיתות ה' ובכיתות ח' בקרב עולי אתיופיה ובקרב כלל היהודים (ציונים ממוצעים)\*

מקצוע	2004		2005**	
	עולי אתיופיה <sup>1</sup>	כלל היהודים	עולי אתיופיה <sup>1</sup>	כלל היהודים
<b>כיתות ה'</b>				
עברית	45.5	70	48	77
מתמטיקה	59	72	55	74
מדעים	57	71	66	85
אנגלית	63	71	70	81
<b>כיתות ח'</b>				
עברית	37	65	54	77
מתמטיקה	33	60	36	65
מדעים	49	76	51	79
אנגלית	42	73	44	72

\* מקור: משרד החינוך, התרבות והספורט, אגף הערכה ומדידה, עולים חדשים בראי המיצ"ב תשס"ב-תשס"ד, 2005. בתוך: קמחי ובן אריה, 2007

\*\* מקור: משרד החינוך, התרבות והספורט, אגף הערכה ומדידה, 2007. "עולים חדשים בראי המיצ"ב תשס"ב-תשס"ה"

<sup>1</sup> ממוצע בין עולים ותיקים (3-6 שנים בארץ) לעולים חדשים (עד שלוש שנים בארץ)

<sup>5</sup> שנות הלימודים 2004-2003 ו-2004-2005 או תשס"ד ותשס"ה, בהתאמה.

## 5.1.2 הישגים בבחינות הבגרות (2002-2007)

בחלק זה נציג נתונים לגבי שיעורי הזכאות לבגרות בקרב יוצאי אתיופיה, לעומת כלל האוכלוסייה היהודית. אנו מציגים נתונים לשנות הלימודים 2002 (תשס"ב) עד 2007 (תשס"ז). הנתונים מבחינים בין שתי רמות של בחינות בגרות:

◆ רמה א': זכאות כללית לתעודת בגרות

◆ רמה ב': זכאות ברמה העומדת בדרישות המינימום של האוניברסיטאות

כמפורט לעיל, קיים פער משמעותי באחוזי הנשירה בין יוצאי אתיופיה לבין כלל היהודים. בשל כך, חשוב להשוות את הזכאות לבגרות מתוך כל קבוצת הגיל, ולא רק מתוך תלמידי י"ב. לכן, שיעורי הזכאות מוצגים להלן בשתי צורות: מתוך כלל גילאי 17 ומתוך אוכלוסיית תלמידי י"ב (לוח 23).

לשם המחשת הפער בין תלמידים יוצאי אתיופיה לכלל היהודים, חישבנו את היחס שבין שיעורי הזכאים בכל קבוצה. למשל, מלוח 23 עולה כי בשנת 2007 היחס בין שיעור יוצאי אתיופיה הלומדים הזכאים לבגרות ברמה העומדת בדרישות המינימום של האוניברסיטאות לבין שיעור כלל היהודים הלומדים הזכאים ברמה זו עומד על 0.38 (יחס של 1 מציין שוויון מלא בין הקבוצות).

**לוח 23: הזכאים לתעודת בגרות<sup>1</sup> לפי רמה, בשנות הלימודים 2002-2007, מתוך כלל גילאי 17 ומתוך כלל תלמידי כיתות י"ב בישראל (באחוזים)**

שנה	רמה א'			רמה ב'		
	יוצאי אתיופיה <sup>2</sup>	כלל היהודים <sup>3</sup> **	יחס שיעורים <sup>4</sup>	יוצאי אתיופיה <sup>2</sup>	כלל היהודים	יחס שיעורים <sup>4</sup>
<b>כלל גילאי 17<sup>5</sup></b>						
2002	33.4	53.0	0.63	13.8	45.3	0.30
2003	35.7	52.8	0.68	16.5	45.7	0.36
2004	38.8	53.5	0.72	18.2	46.0	0.39
2005	31.5	51.1	0.62	16.2	44.9	0.36
2006	29.6	50.8	0.58	16.9	45.2	0.37
2007	32.4	51.8	0.62	17.7	45.8	0.38
<b>כלל תלמידי כיתות י"ב<sup>6</sup></b>						
2002	43.2	62.4	0.69	17.9	54.1	0.33
2003	42.7	62.8	0.68	19.6	54.5	0.36
2004	44.1	62.0	0.71	20.7	53.3	0.39
2005	35.8	58.9	0.61	18.4	51.8	0.36
2006	34.7	60.2	0.58	19.9	53.6	0.37
2007	37.0	59.9	0.61	20.1	53.1	0.38

\* מקור: עיבוד מיוחד של מאיירס-ג'וינט-מכון ברוקדייל לנתוני משרד החינוך והלמ"ס.

\*\* מקור: שנתון משרד החינוך תשס"ז, תשס"ו, תשס"ה.

<sup>1</sup> הנתונים כוללים מועד חורף.

<sup>2</sup> לוח זה מתייחס גם לילדי עולים.

<sup>3</sup> "כלל היהודים": כולל "אחרים" - לא יהודים ולא ערבים.

<sup>4</sup> יחס שיעורים הוא שיעור הזכאות בקרב אתיופים כאחוז משיעור הזכאות בקרב כלל היהודים. יחס של 1 מציין שוויון מלא בין הקבוצות. ככל שהיחס נמוך יותר, כך הפער גדול יותר.

<sup>5</sup> שכבת גילאי 17 כוללת חרדים.

<sup>6</sup> שכבת הלומדים אינה כוללת תלמידים הלומדים בבתי ספר חרדים שאינם מגישים לבגרות.

מהתבוננות בלוח 23 עולה כי :

- ◆ חל שיפור באחוז הזכאות לבגרות בין 2002 ל-2004. לאחר מכן, נראית ירידה משמעותית עד 2006 ולאחריה - עלייה. בשנת 2007 עומד אחוז הזכאות לבגרות של יוצאי אתיופיה מתוך השנתון של גילאי 17 על 32.4%, לעומת 33.4% בשנת 2002.
- ◆ החל משנת 2004 קיימת מגמה דומה של ירידה ואז עלייה גם בקרב כלל היהודים, אך התנודות מתוננות יותר מאשר בקרב האוכלוסייה האתיופית.
- ◆ קיימת מגמת עלייה בשיעורי הזכאים לתעודת בגרות איכותית, כזו העומדת בדרישות הכניסה לאוניברסיטה. השיעור בקרב גילאי 17 עלה מ-13.8% בשנת 2002 ל-17.7% בשנת 2007.
- ◆ מבחינת הפערים בין יוצאי אתיופיה לאוכלוסייה היהודית הכללית, שיעור הזכאות לבגרות בשנת 2007 הוא 51.8% בשכבת גיל 17 בכלל האוכלוסייה היהודית, לעומת 32.4% בקרב יוצאי אתיופיה. הפערים גדולים יותר בזכאות לתעודת בגרות איכותית: 45.8% לעומת 17.7%, בהתאמה.
- ◆ הפערים מול האוכלוסייה היהודית הצטמצמו מ-2002 עד 2004, התרחבו עד 2006 ושוב הצטמצמו ב-2007. בתחום הבגרות האיכותית נרשם צמצום קל של הפערים בין 2002 ל-2007. פערים אלה נותרים דומים גם במבט על כלל קבוצת הגיל וגם בין תלמידי י"ב בלבד.

### 5.1.3 שיעורי נשירה

לוח 24 מציג את המגמות בתחום הנשירה מבית הספר בקרב גילאי 17.

- ◆ אמנם, שיעור הנשירה הוא גבוה, אך הוא נמצא במגמת ירידה. בשנת 2007 שיעור הנשירה באוכלוסייה האתיופית בקרב גילאי 17 היה גבוה מאוד, יחסית לשיעור הנשירה בכלל האוכלוסייה: 12%, לעומת 7.5% בקרב כלל היהודים (לא כולל חרדים).
- ◆ נרשמה ירידה בשיעורי הנשירה בין השנים 2003-2005 - מ-16% ל-12%. לאחר מכן, הייתה עלייה ל-15% וב-2007 - ירידה שוב ל-12%.
- ◆ בניגוד לנשירה גלויה (מצב שבו הנער מפסיק להגיע לבית הספר), המושג "נשירה סמויה" מתאר מצב שבו הנער רשום בבית הספר, אך מרבה להיעדר או אינו משתתף בלמידה משמעותית. הנשירה הסמויה בקרב האוכלוסייה האתיופית גבוהה הרבה יותר מהגלויה. עם זאת, אין בנושא מידע עדכני.

לוח 24: נשירה בקרב יוצאי אתיופיה ובקרב כלל היהודים, גילאי 17, 2003-2007 (באחוזים)

שנת לימודים	יוצאי אתיופיה <sup>1</sup> *	כלל היהודים <sup>2</sup> **
2003	16	6.0
2004	12	7.5
2005	12	7.2
2006	15	7.1
2007	12	7.5

\* מקור: עיבוד מיוחד של מאירס-גיוינט-מכון ברוקדייל לנתוני משרד החינוך והלמ"ס

\*\* מקור: לגבי כלל היהודים - שנתון "ילדים בישראל" 2004, 2008.

<sup>1</sup> לוח זה מתייחס גם לילדי עולים.

<sup>2</sup> כולל "אחרים" - לא יהודים ולא ערבים; כולל חרדים.

## 5.2 סטודנטים בהשכלה גבוהה

בלוח 25 ניתן לראות את המגמות בתחום היקף הלומדים במוסדות להשכלה גבוהה, בהשוואה לכלל האוכלוסייה.

- ◆ ישנה מגמת גידול במספר הסטודנטים עולי אתיופיה (ללא מכינות) בין 2001-2007, מ-1,091 סטודנטים ל-1,605 סטודנטים.
- ◆ שיעור הסטודנטים, ללא תלמידי המכינות, בקרב עולי אתיופיה גילאי 20-29 היה במגמת עלייה בין השנים 2001-2005 (מ-7.2% ל-7.8%). ב-2006 חלה ירידה קלה (מ-7.8% ל-7.2%), ב-2007 השיעור עלה שוב (מ-7.2% ל-7.9%).
- ◆ לשם השוואה, בקרב כלל האוכלוסייה גילאי 20-29 מסתמנת מגמת עלייה רצופה, מ-15.8% בשנת 2001 ל-18.9% בשנת 2006.
- ◆ מספר הלומדים במכינות עמד בשנת 2007 על כ-330, עלייה לעומת 240 שלמדו במכינות בשנת 2001. בין 2005 ל-2006 הייתה ירידה מכ-430 לכ-340, ומשנת 2006 נראית מגמת יציבות במספר הלומדים.
- ◆ הכללת מספר תלמידי המכינות תורמת לגידול במספר הסטודנטים הכללי בין השנים 2001-2005, לירידה בין השנים 2005 ל-2006 ולעלייה קלה בין 2006-2007.

### לוח 25: לומדים במוסדות להשכלה גבוהה עם ובלי הלומדים במכינות, אחוזם מתוך כלל אוכלוסייה האתיופית ואחוזם מתוך שכבת גילאי 20-29, בהשוואה לאוכלוסייה הכללית, 2001-2007

	2007	2006	2005	2004	2003	2002	2001	
<b>עולי אתיופיה כולל תלמידי המכינות<sup>1</sup></b>								
מספר	1,930	1,743	1,886	1,706	1,572	1,346	1,334	
אחוז מתוך האוכלוסייה	2.4	2.2	2.5	2.4	2.3	2.1	2.2	
אחוז מתוך בני 20-29	9.5	8.9	10.1	9.4	9.2	8.4	8.8	
<b>עולי אתיופיה ללא תלמידי המכינות<sup>1</sup></b>								
מספר	1,605	1,403	1,454	1,403	1,282	1,174	1,091	
אחוז מתוך האוכלוסייה	2.0	1.8	1.9	2.0	1.9	1.9	1.8	
אחוז מתוך בני 20-29	7.9	7.2	7.8	7.8	7.5	7.3	7.2	
<b>כלל האוכלוסייה ללא מכינות<sup>2</sup></b>								
מספר הלומדים	213,835	209,199	205,565	200,401	191,654	182,457	166,711	
אחוז מתוך בני 20-29 <sup>3</sup>	19.1	18.9	18.6	18.3	17.6	17.0	15.8	

<sup>1</sup> מקורות: מנהל הסטודנטים, סיכום פעילות ונתונים סטטיסטים, תשס"א, תשס"ב, תשס"ג, תשס"ד, תשס"ה, תשס"ו, תשס"ז. הנתונים מתייחסים לתלמידים עולים בלבד, לא לילידי הארץ. הנתונים כוללים את כל המוסדות להשכלה גבוהה, כולל מכינות. נתוני אוכלוסייה על עולי אתיופיה - מתוך עיבודים מיוחדים של המכון לנתוני אוכלוסייה של הלמ"ס - 2007-2001.

<sup>2</sup> מקור: המועצה להשכלה גבוהה, נתונים סטטיסטים, נתוני סטודנטים במוסדות להשכלה גבוהה (לוח 1) הנתונים כוללים מוסדות אקדמיים בלבד, ואינם כוללים סטודנטים באוניברסיטה הפתוחה. הנתונים אינם כוללים מכינות.

<sup>3</sup> נתוני האוכלוסייה הכללית מתוך: הלשכה המרכזית לסטטיסטיקה, שנתון סטטיסטי לישראל 2001, 2002, 2003, 2004, 2005, 2006, 2007, 2008. (לוח: אוכלוסייה, לפי קבוצת אוכלוסייה, דת, מין וגיל). הנתונים מתייחסים לכלל האוכלוסייה, כולל לא יהודים.

לוח 26 מציג את התפלגות הלומדים לפי מוסדות לימוד ומסלולי לימוד שונים.

- בשנת 2006 עמד אחוז הלומדים באוניברסיטאות על 26%, לעומת שיעור של 57% בקרב כלל האוכלוסייה (המועצה להשכלה גבוהה, סטודנטים במוסדות להשכלה גבוהה לפי תואר וסוג מוסד, תשמ"א – תשס"ו).
- נראית מגמת ירידה בין השנים 2002-2007 בשיעור הלומדים באוניברסיטאות. רבים מהסטודנטים לומדים במכללות אזוריות ובשלוחות אוניברסיטאיות (בשנת 2007 - 49%). נתון זה יש בו ללמד על קשייהם של יוצאי אתיופיה, שכן דרישות הקבלה למכללות נמוכות לרוב מדרישות הקבלה לאוניברסיטאות.

**לוח 26: התפלגות הסטודנטים יוצאי אתיופיה לפי מוסדות ולפי מסלולי לימוד, בשנים 2002-2007 (באחוזים)**

שנת הלימוד במסגרת האקדמית						
2007	2006	2005	2004	2003	2002	סה"כ
100.0	100.0	100.0	100.0	100.0	100.0	אוניברסיטאות
25.8	26.0	27.0	29.2	28.8	30.0	מוסדות להשכלה גבוהה שאינם אוניברסיטאות
--	15.0	13.3	11.1	11.9	9.2	בתי ספר לסיעוד
3.7	2.9	2.7	2.2	2.7	3.8	מוסדות לאומנות ומוסיקה
0.3	0.3	0.2	0.4	0.6	0.5	מכללות לחינוך (מסלול אקדמי ומסלול הוראה)
10.9	6.0	6.5	7.4	9.1	9.8	מכללות טכנולוגיות
10.7	6.0	6.7	9.7	12.6	16.5	מכללות אזוריות ושלוחות אוניברסיטאיות, כולל מסלולים טכנולוגיים
**49.0	43.8	43.6	40.0	34.3	30.2	

\* מקור: מנהל הסטודנטים, סיכום פעילות ונתונים סטטיסטיים, תשס"ב, תשס"ג, תשס"ד, תשס"ה, תשס"ו, תשס"ז. הנתונים מתייחסים לתלמידים עולים בלבד, לא לילידי הארץ.  
 \*\* בשנת 2007 (תשס"ז) אוחדו נתוני סעיף זה עם "מכללות אזוריות ושלוחות של אוניברסיטאות, כולל מסלולים טכנולוגיים".

### 5.3 ייצוג של נוער אתיופי בפנימיות של משרד החינוך

קיים ייצוג גדול של נוער יוצא אתיופיה בפנימיות של משרד החינוך (לוח 27): 28.9% מהילדים השוהים בפנימיות של המנהל לחינוך התיישבותי ושל עליית הנוער הנם יוצאי אתיופיה, ייצוג הגבוה באופן ניכר מייצוגם באוכלוסייה היהודית (2.9%). נתון זה בולט במיוחד בהשוואה לשיעור הנמוך של עולי חבר העמים בפנימיות (7.4%).

**לוח 27: ילדים<sup>1</sup> בפנימיות של המינהל לחינוך התיישבותי ושל עליית הנוער<sup>2</sup>, לפי ארץ מוצא, 2007 (במספרים מוחלטים)\***

ארץ מוצא	מספר הילדים בפנימיות	אחוז הילדים בפנימיות
ישראל	7,696	61.8
אתיופיה <sup>3</sup>	3,599	28.9
חבר העמים	917	7.4
אחר	232	1.9
<b>סה"כ</b>	<b>12,444</b>	<b>100</b>

\* מקור: משרד החינוך, התרבות והספורט, המינהל לחינוך התיישבותי ועליית הנוער, עיבוד מיוחד, 2006.

בתוך: קמחי ובן אריה, 2007 (לוח 3.9 עמ' 76).

<sup>1</sup> גילאי 0-18.

<sup>2</sup> לא כולל פנימיות של האגודה לקידום החינוך

<sup>3</sup> לוח זה מתייחס לילדי עולים.

## 6. מגמות בתחום הרווחה

בפרק זה נסקור את המגמות בתחום הרווחה באוכלוסייה האתיופית. ראשית, נציג נתונים הנוגעים לשיעורי יוצאי אתיופיה המטופלים בלשכות הרווחה. לאחר מכן, נתמקד במספר תחומים הקשורים להתנהגויות סיכון: ייצוג של נוער אתיופי במסגרות טיפוליות שונות, כגון קצין ביקור סדיר ופנימיות לילדים בסיכון, עבריינות נוער ומבוגרים והתנהגויות סיכון, עם דגש על שימוש באלכוהול וסמים.

### 6.1 מטופלים בלשכות הרווחה לפי אופי הנזקקות<sup>6</sup>

לוח 28 מציג את הרכב המשפחות האתיופיות המוכרות במחלקות לשירותים חברתיים. המשפחות חולקו למספר קטגוריות לפי אופי הנזקקות.

- ◆ שיעור גבוה מיוצאי אתיופיה מוכר לשירותי הרווחה. בשנת 2006, כ-60% מיוצאי אתיופיה מוכרים לשירותי הרווחה (17,114 משפחות). בהם, 43.6% הן משפחות עם בעיות בין בני הזוג וילדים בסיכון, ו-20.7% הן משפחות המוגדרות למעשה כמשפחות מתפקדות, כלומר אין להן בעיה חברתית ספציפית והן מטופלות בלשכות בעיקר מסיבות של מצוקה כלכלית.
- ◆ מרבית הילדים האתיופים מגיעים ממשפחות המוכרות לשירותי הרווחה - רובם (כ-58%) מגיעים ממשפחות עם בעיות בין בני הזוג או עם ילדים בסיכון.

<sup>6</sup> כך במקור - משרד הרווחה.

**לוח 28: פרופילים של משפחות יוצאי אתיופיה המוכרות במחלקות לשירותים חברתיים, 2006\***

ילדים ובני נוער		נפשות		משפחות		סה"כ
מספר	אחוז	מספר	אחוז	מספר	אחוז	
31,143	100.0	68,794	100.0	17,114	100.0	
9,760	31.3	17,176	25.0	3,553	20.7	משפחות מתפקדות
21,383	68.7	41,209	60.0	7,427	43.6	משפחות עם בעיות בין בני הזוג וילדים בסיכון
		5,691	8.0	2,925	17.0	משפחות קשישים (ללא ילדים)
		1,873	3.0	1,222	7.1	משפחות מוגבלים (ללא ילדים)
		2,854	4.0	1,987	11.6	משפחות או בודדים ללא ילדים

\* מקור: קובץ נתוני יסוד, 2006, משרד הרווחה

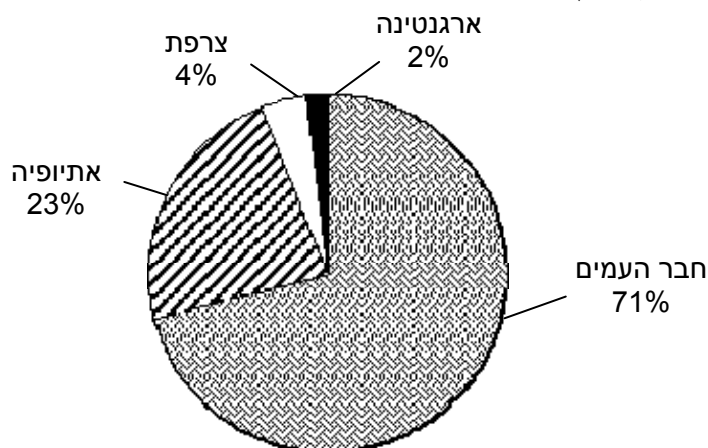
**6.2 ייצוג של נוער אתיופי במסגרות טיפוליות שונות**

**6.2.1 קצין ביקור סדיר**

תרשים 5 מציג את התפלגות העולים שנמצאו בטיפול קצין ביקור סדיר ב-2006.

התלמידים האתיופים הנמצאים בטיפול קצין ביקור סדיר (מבית ספר יסודי עד תיכון) מהווים 23% מהתלמידים העולים. לשם השוואה, אחוז התלמידים האתיופים בקרב כלל התלמידים העולים הוא 15.7%.

**תרשים 5: תלמידים עולים<sup>1</sup> בטיפול קציני ביקור סדיר, לפי ארץ מוצא, 2006 (באחוזים מתוך כלל התלמידים העולים)\***



\* מקור: משרד החינוך, המינהל הפדגוגי, האגף לשירותי חינוך ורווחה, המחלקה לביקור סדיר ולמניעת נשירה, 2006. בתוך קמחי ובן אריה, 2007 (תרשים 3-ו').  
<sup>1</sup> תרשים זה מתייחס גם לילדי עולים.

<sup>7</sup> נתונים מתוך: המועצה לשלום הילד, "ילדים עולים בישראל 2007", ונתונים שהתקבלו מידי רות ברוך מהפרויקט הלאומי ליוצאי אתיופיה לגבי מספר תלמידים אתיופים במערכת החינוך.

בסך הכול, מתוך כלל התלמידים יוצאי אתיופיה, 12.7% נמצאים בטיפול קצין ביקור סדיר. לשם השוואה, האחוז המקביל אצל תלמידים יוצאי בריה"מ לשעבר הוא 7% (קמחי ובן-אריה, 2007).

### 6.2.2 ילדים בפנימיות לילדים בסיכון

לוח 29 מציג את התפלגות הילדים הנמצאים בפנימיות לילדים בסיכון בשנת 2006.

מבין הילדים בפנימיות לילדים בסיכון של משרד הרווחה, 4.8% הם יוצאי אתיופיה (נתוני קובצי אוכלוסין של הלמ"ס, עיבוד מיוחד עבור מאיירס-גיוינט-מכון ברוקדייל). אחוז הילדים האתיופים באוכלוסייה היהודית הוא 2.9% (למ"ס, 2007, לוח 2.19).

**לוח 29: ילדים עד גיל 18, שהושמו על-ידי משרד העבודה והרווחה בפנימיות לילדים בסיכון, לפי ארץ מוצא<sup>1</sup>, תשס"ו-2006\***

אחוזים	מספרים	ארץ לידה
100.0	5,563	סה"כ
76.7	4,273	ישראל
0.8	44	אסיה-אפריקה <sup>2</sup>
4.8	265	אתיופיה
1.9	106	אמריקה-אירופה <sup>3</sup>
14.3	793	בריה"מ לשעבר
1.5	82	לא מדווח

\* מקור: משרד הרווחה, האגף לשירותים חברתיים, השירות לילד ולנוער ומאירס-גיוינט-מכון ברוקדייל, 2006. מתוך: קמחי ובן אריה, 2007.

<sup>1</sup> חניך שלפחות אחד מהוריו עלה לארץ משנת 1990 ואילך נחשב לבן ארץ המוצא של ההורה.

<sup>2</sup> לא כולל אתיופיה ובריה"מ לשעבר.

<sup>3</sup> למעט מדינות ובריה"מ לשעבר.

### 6.2.3 רשות חסות הנוער

לוח 30 מציג את התפלגות בני הנוער והצעירים הנמצאים בטיפול של רשות חסות הנוער בשנת 2005.

מבין כלל בני הנוער והצעירים גילאי 12-18 המטופלים ברשות חסות הנוער, 7.5% היו יוצאי אתיופיה (נתוני קובצי אוכלוסין של הלמ"ס, עיבוד מיוחד עבור מאיירס-גיוינט-מכון ברוקדייל). אחוז האתיופים באוכלוסייה היהודית גילאי 12-18 הוא 3.12% (למ"ס, 2006, לוח 2.18).

**לוח 30: בני נוער וצעירים<sup>1</sup> בטיפול של רשות חסות הנוער לפי ארץ מוצא, 2005 (במספרים ובאחוזים)\***

אחוזים	מספרים	ארץ מוצא
100.0	1,389	סה"כ מטופלים
60.5	841	ישראל
39.5	548	סה"כ ממוצא לא ישראלי
0.4	6	אסיה-אפריקה
7.5	104	אתיופיה
4.8	66	אמריקה-אירופה
26.2	364	חבר העמים
0.6	8	לא ידוע

\* מקור: משרד הרווחה, רשות חסות הנוער, 2006. מתוך: קמחי ובן אריה, 2007 (לוח 7.17).  
<sup>1</sup> גילאי 12-18.



### 6.3 עבריינות נוער ומבוגרים

#### 6.3.1 עבריינות נוער

קיימים מספר אינדיקטורים מרכזיים לעבריינות נוער: מספר תיקים פליליים שנפתחו, מספר קטינים בעלי עבר פלילי ומספר קטינים אסורים. אנו נציג מספר נתונים הנמצאים בידינו.

בלוח 31 ניתן ללמוד על מספר התיקים שנפתחו לקטינים (גילאי 12-17) לפי ארץ מוצא.

- ◆ חלה עלייה במספר התיקים שנפתחו לקטינים עולי אתיופיה בין 1996-2004, ירידה קלה בין 2004 ל-2005 וירידה חדה בין השנים 2005-2007. מספר התיקים עמד ב-2007 על 600 (טוראן, 2005; קושר, בן אריה וכהן, 2009).
- ◆ מספר התיקים שנפתחו לעולי אתיופיה עלה ביותר מפי שישה בין 1996-2005 (מ-139 ל-900), לעומת עלייה של פי שניים באוכלוסייה הכללית ועלייה של פי 2.5 בקרב עולי בריה"מ לשעבר. לעומת זאת, בין השנים 2005-2007 חלה ירידה משמעותית במספר התיקים ל-600. יש לציין כי מספר התיקים הכללי בקרב עולים ירד בשנים אלה מ-5,000 ל-3,524, אך שיעור התיקים של יוצאי אתיופיה מתוך כלל התיקים נותר דומה (כ-17%) (אפל, 2003; קושר, בן אריה וכהן, 2009).
- ◆ הנתונים לגבי מספר התיקים לקטין מגלים פערים בין עולי אתיופיה לכלל האוכלוסייה. ב-2007 עמד מספר התיקים לקטין בקרב עולי אתיופיה על 0.03, בעוד שבקרב האוכלוסייה הכללית (כולל לא-יהודים) היה 0.02 תיקים לקטין בלבד, ובקרב עולי בריה"מ לשעבר - 0.06 תיקים לקטין (קושר, בן אריה וכהן, 2009, עיבוד לפי נתוני אוכלוסין של הלמ"ס).

**לוח 31: מספר תיקים שנפתחו לקטינים (12-17) לפי ארץ מוצא (במספרים מוחלטים)<sup>1</sup>**

תיקים	1996	2000	2004	***2005	***2007	אחוז הגידול
כלל בני הנוער, כולל עולים (כולל לא יהודים)*	11,176	14,234	22,389	22,121	20,252	181
כלל העולים			***5,451	5,075	3,524	
בריה"מ לשעבר	**1,531	**2,737	***4,390	3,898	2,600	170
אתיופים	*139	*470	*933	900	600	431

<sup>1</sup> לוח זה מתייחס לילדים עולים ולילדים שאחד מהוריהם לפחות הוא עולה.

\* מקור: טוראן, 2005.

\*\* מקור: אפל, 2003.

\*\*\* מקור: קושרפבן אריה וכהן, 2009.

בלוח 32 מוצג מספר הקטינים החשודים בעלי תיקים פליליים.

- ◆ מספר הקטינים החשודים עולי אתיופיה בעלי תיקים פליליים עמד ב-2007 על 345, ירידה מ-455 בשנת 2004 ומ-405 בשנת 2005.
- ◆ עיבוד שערכנו לנתוני האוכלוסין של הלמ"ס מגלה כי ב-2007 היה שיעור קטינים אלה מתוך כלל הקטינים החשודים (2.4%) דומה לייצוגם של הקטינים עולי אתיופיה באוכלוסיית הקטינים הכללית, כולל לא-יהודים (2.5%).

- ◆ עיבוד נוסף שערכנו לנתוני האוכלוסין של הלמ"ס מראה כי שיעור הקטינים החשודים עולי אתיופיה בקרב כלל הקטינים עולי אתיופיה עמד ב-2007 על 1.9%. השיעור המקביל בקרב כלל האוכלוסייה, כולל לא-יהודים, הוא דומה ועומד על 2.0%.

**לוח 32: קטינים (גילאי 12-17) חשודים בעלי תיקים פליליים, לפי ארץ מוצא (במספרים מוחלטים)<sup>1</sup>**

קטינים חשודים	1996	2000	2004	***2005	***2007	אחוז הגידול
כלל בני הנוער, כולל עולים (כולל לא יהודים)	*7,703	*10,794	**14,154	14,744	14,216	184
כלל העולים	*****1,050	****2,403	***2,939	2,727	2,033	193
בריה"מ לשעבר			***2,250	2,037	1,461	
אתיופים			***455	405	345	

\* מקור: משטרת ישראל, הפשיעה בישראל 2005  
 \*\* מקור: משטרת ישראל, הפשיעה בישראל 2006  
 \*\*\* מקור: קושר, בן אריה וכהן, 2009  
 \*\*\*\* מקור: בן אריה, ציונית וקמחי, 2001  
 \*\*\*\*\* מקור: בן אריה, ציונית וקמחי, 1997

<sup>1</sup> לוח זה מתייחס לילדים עולים וילדים שאחד מהוריהם לפחות הוא עולה.

לוח 33 מציג את מספר האסירים הקטינים העולים ואת שיעורם בקרב כלל האסירים הקטינים לשנת 2006. הקטינים עולי אתיופיה מהווים כ-10% מכלל הקטינים האסורים היהודים בשנת 2006 (קמחי, בן אריה וכהן, 2007).

**לוח 33: קטינים עולים אסירים (שפוטים ועצורים)<sup>1</sup>, לפי ארץ מוצא, 2006\***

ארץ מוצא	מספר האסירים	הקטינים היהודים	אחוז מכלל האסירים
<b>סך הכול</b>	<b>55</b>	<b>39.6</b>	
עולים מחבר העמים (עולי חבר העמים שעלו משנת 1989 ואילך)	37	26.6	
עולים מאתיופיה (כל מי שעלה מאתיופיה בכל השנים)*	14	10.1	
עולים אחרים	4	2.9	

\* מקור: נציבות שירות בתי הסוהר, מחלקת התכנון. בתוך: קמחי ובן אריה, 2007 (לוח 6.7).  
<sup>1</sup> לוח זה מתייחס לילדים עולים.

**6.3.2 עבריינות מבוגרים**

לוח 34 מציג את שיעורי הפשיעה בקרב העולים הבגירים, על-פני שלוש שנים.

- ◆ ייצוגם של העבריינים המבוגרים האתיופים בקרב כלל העבריינים העולים בשנת 2006 (8.5%) גבוה מייצוגם בכלל אוכלוסיית העולים (3.7%).
- ◆ שיעור זה נמצא במגמת עלייה (מ-7% ב-2004 ל-8.5% ב-2006). זאת, לעומת ירידה בשיעור העבריינים עולי בריה"מ לשעבר.

**לוח 34: התפלגות עבריינים עולים<sup>1</sup> (לא קטינים) לפי ארץ מוצא (באחוזים)\***

2006 (N=19,451)	2005 (N=19,513)	2004 (N=20,240)	ארץ מוצא
83.2	83.5	86.0	עולים מבריה"מ לשעבר
8.5	8.0	7.0	עולים מאתיופיה
8.3	8.5	7.0	עולים אחרים

\* מקור: משטרת ישראל: הפשיעה בישראל.

<sup>1</sup> עבריין הוא אדם שהואשם בעבירה והורשע בה; עולה חדש הוא אדם שעלה ארצה מאז שנת 1989.

**6.4 שימוש בסמים ואלכוהול**

הנתונים בנושא זה הם חלקיים. לפי הנתונים של הרשות למלחמה בסמים (לוח 35), קיימים שיעורי שימוש גבוהים בסמים ובאלכוהול בקרב תלמידים אתיופיים, אך הם נמוכים יותר מהשיעורים בקרב תלמידים עולי חבר העמים. בקרב נוער מנותק, שיעורי השימוש בחומרים פסיכו-אקטיביים גבוהים יותר באופן כללי, אך לגבי רוב החומרים נמצא ששיעורי השימוש גבוהים יותר בקרב עולי חבר העמים (לוח 36).

**לוח 35: היקף השימוש בחומרים פסיכו-אקטיביים בקרב נוער לומד בשנה האחרונה, לפי מוצא (באחוזים)\***

בני נוער לומדים עולים מחבר העמים	בני נוער לומדים עולים מאתיופיה <sup>1</sup>	סוג החומר
45	30	טבק
80	60	משקה אלכוהולי כלשהו
5	-	חומרים נדיפים
26	20	שימוש לא חוקי כלשהו בסמים
23	15	קנאביס / מריחואנה
5	7	סמים אחרים
7	7	תרופות

<sup>1</sup> לוח זה מתייחס גם לילדי עולים.

\* מקורות: אדלשטיין, 2007 (לוח ב' ולוח 60); אדלשטיין, 2003.

**לוח 36: היקף השימוש בשנה האחרונה בחומרים פסיכו-אקטיביים בקרב נוער מנותק, לפי מוצא (באחוזים)**

בני נוער מנותקים ילידי הארץ ***	בני נוער מנותקים עולים מחבר העמים **	בני נוער מנותקים עולים מאתיופיה *	סוג החומר
58.1	68.0	79.0	טבק
60.0	90.0	84.0	משקה אלכוהולי כלשהו
-	9.0	-	חומרים נדיפים
20.0	48.0	45.0	שימוש לא חוקי כלשהו בסמים
16.6	38.0	36.0	קנביס / מריחואנה
7.8	15.0	15.0	סמים אחרים ("קשים")
8.3	15.0	13.0	תרופות

הלוח מתייחס גם לילדי עולים.

\* מקור: אדלשטיין, 2003.

\*\* מקור: אדלשטיין, 2007 (לוח ב' ולוח 59).

\*\*\* מקור: בר-המבורגר, אזרחי, רוזינר ושטיינברג, 2005.

בלוח 37 מוצגים אחוזי הילדים העולים השותים אלכוהול לפחות פעם בשבוע. הנתונים מצביעים על שיעורים נמוכים של שימוש באלכוהול אחת לשבוע לפחות בקרב עולי אתיופיה (המהווים את רוב עולי אפריקה), יחסית לקבוצות עולים אחרות, בעיקר עולי בריה"מ לשעבר. יש לציין שלפי הסקר היקף שתיית משקאות חריפים הוא אפסי בקרב עולי אתיופיה.

**לוח 37: עולים תלמידי כיתות ז'-י"ב<sup>1</sup> השותים אלכוהול לפחות אחת לשבוע, לפי סוג משקה ומוצא, 2003-2004 (באחוזים)\***

מוצא	בירה	שתייה חריפה	יין	ליקר	קוקטייל
<b>סך הכול</b>	<b>7.1</b>	<b>3.2</b>	<b>3.9</b>	<b>0.0</b>	<b>0.5</b>
בריה"מ לשעבר	9.5	3.7	4.7	0.0	0.5
אפריקה	0.9	0.0	2.8	0.0	0.0
אירופה	9.1	4.6	0.0	0.0	2.3
אמריקה	1.8	3.6	3.6	0.0	0.0

\* מקור: סקר מבי"ת צעיר - סקר מצב בריאות ותזונה לאומי כיתות ז'-י"ב, 2003-2004, שירותי המזון והתזונה והמרכז הלאומי לבקרת מחלות, משרד הבריאות, 2005. בתוך: המשרד לקליטת העלייה והמועצה הלאומית לשלום הילד, תשס"ז.

<sup>1</sup> לוח זה מתייחס לתלמידים עולים.

## 7. השתלבות חברתית

בחלק זה נבחן מספר מדדים להשתלבות חברתית של עולי אתיופיה ויוצאי אתיופיה בחברה הישראלית:

- ◆ מדד רופין להשתלבות חברתית נותן תמונה לגבי מיקומם החברתי של עולי אתיופיה.
- ◆ מדד רופין לזהות, תרבות ושביעות רצון מודד את הציפיות הכלליות, את תחושת הזהות ואת מידת האופטימיות של עולי אתיופיה.
- ◆ מדד שביעות הרצון מהשכר, מהעבודה ומהחיים על-פי נתוני סקר כוח אדם של הלמ"ס.

### 7.1 מדד רופין להשתלבות חברתית

באופן כללי, עולי אתיופיה מדווחים על רמות נמוכות יותר של תחושת בדידות מיתר קבוצות העולים, ואף מילידי ישראל. אולם, בקרב עולי אתיופיה, אחוז החשים שאין להם על מי לסמוך בעת צרה גבוה משמעותית מיתר קבוצות העולים.

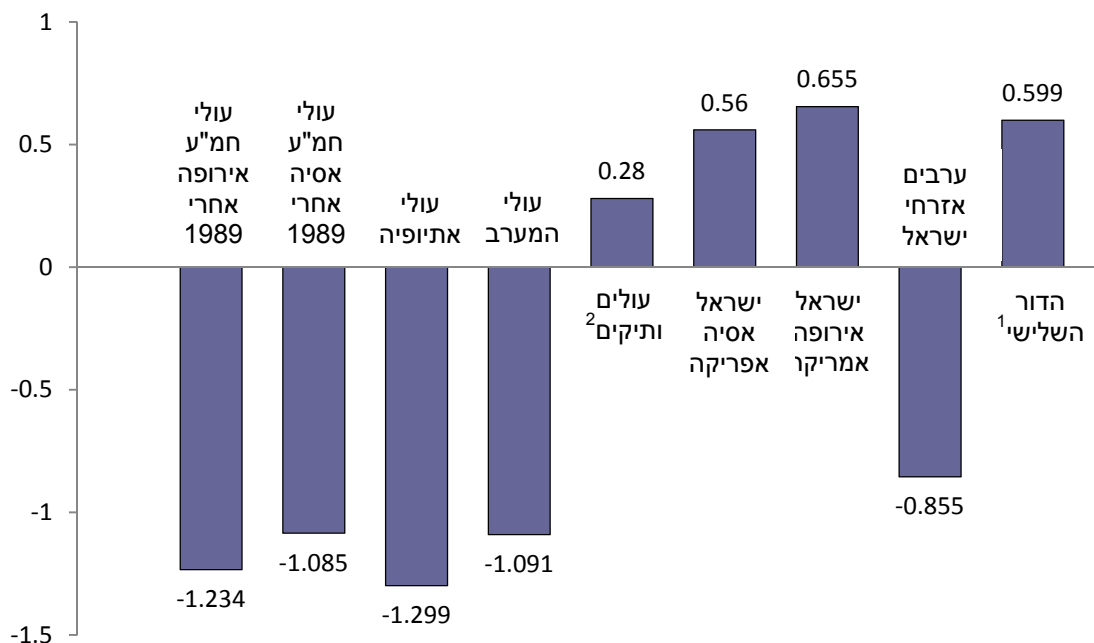
מדד ההשתלבות החברתית של העולים התבסס על שלושה משתנים:

- ◆ רמת הידיעה של השפה העברית
- ◆ תחושת בדידות
- ◆ תחושה שאין על מי לסמוך

תרשים 6 מציג את רמת ידיעת השפה העברית של חמש קבוצות עולים וארבע קבוצות ותיקים, לעומת ממוצע המדגם המייצג (בציוני תקן).

קבוצת עולי אתיופיה היא בעלת רמת הידיעה הנמוכה ביותר של השפה העברית, אף על פי שמידת הוותק הממוצעת שלהם גבוהה מזו של עולי חבר העמים לשעבר.

**תרשים 6: מדד רמת ידיעת השפה העברית בקרב קבוצות עולים שונות, בהשוואה לכלל גילאי 25-60, שנת 2007 (ציוני תקן)**



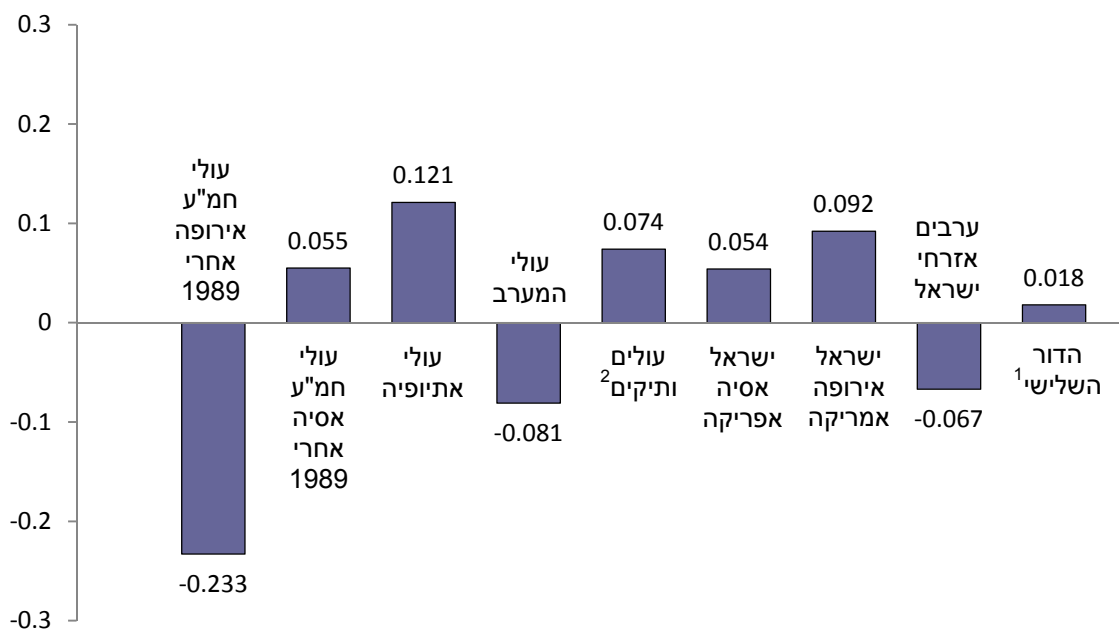
<sup>1</sup> הדור השלישי הם ילידי ישראל שהוריהם ילידי ישראל.  
<sup>2</sup> עולים ותיקים הם עולים שהגיעו לישראל בין השנים 1948-1989.

תרשים 7 מציג את תחושת הבדידות המדווחת של הקבוצות בהשוואה לממוצע המדגם המייצג (בציוני תקן). ציון נמוך בשאלה זו מבטא תחושת בדידות גבוהה יותר. כלומר, הקבוצות שקבלו ערך שלילי מדווחות על תחושות גבוהות יותר של בדידות.

תחושת הבדידות נמוכה יחסית בקרב עולי אתיופיה. זאת, בניגוד לעולי חבר העמים, שדיווחו על תחושת בדידות באחוזים הגבוהים ביותר.

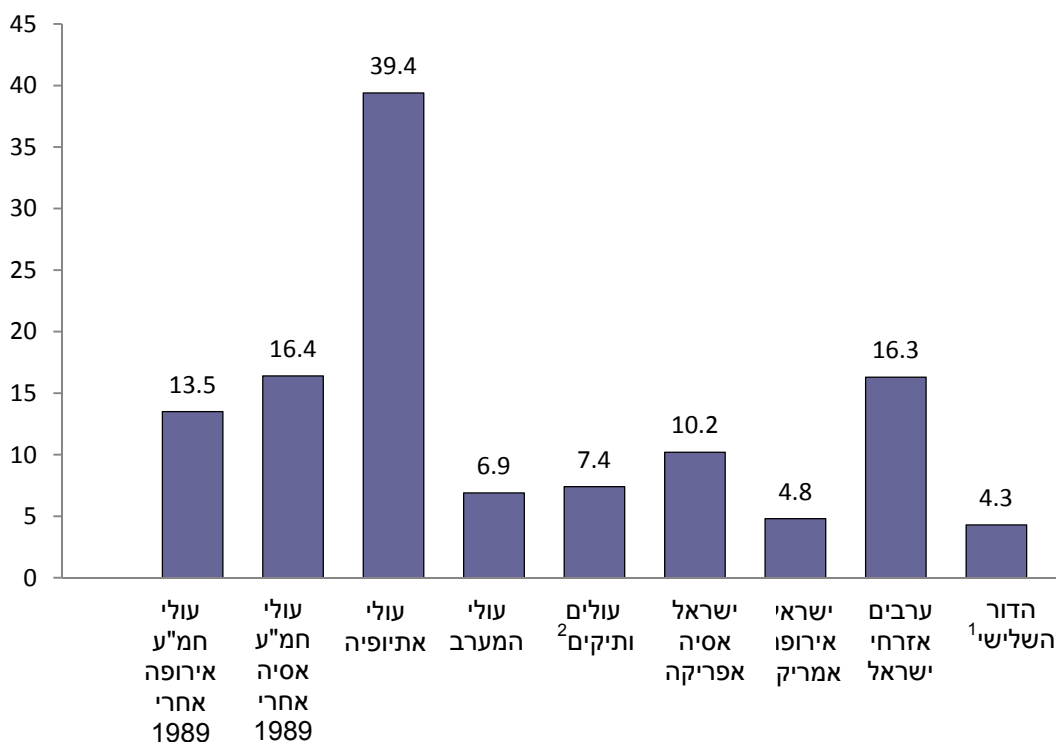
תרשים 8 מציג את התחושה של הקבוצות השונות ש"אין על מי לסמוך". בקבוצת עולי אתיופיה, מעט פחות מ-40% דיווחו על תחושה שאין על מי לסמוך בעת צרה. לשם השוואה, בקרב הקבוצות האחרות האחוזים נעים בין 4% ל-16% בלבד.

**תרשים 7: תחושת בדידות מדווחת של קבוצות עולים, בהשוואה למדגם המייצג בקרב בני 25-60, בשנת 2007 (ציוני תקן)**



<sup>1</sup> הדור השלישי הם ילידי ישראל שהוריהם ילידי ישראל.  
<sup>2</sup> עולים ותיקים הם עולים שהגיעו לישראל בין השנים 1948-1989.

**תרשים 8: תחושה שאין על מי לסמוך, שנת 2007 (באחוזים)**



<sup>1</sup> הדור השלישי הם ילידי ישראל שהוריהם ילידי ישראל.  
<sup>2</sup> עולים ותיקים הם עולים שהגיעו לישראל בין השנים 1948-1989.

## 7.2 מדד רופין לזהות, תרבות ושביעות רצון

בבחינת שבע קבוצות עולים (ראו פירוט בסעיף התעסוקה), נמצא כי מניעי העלייה של עולי אתיופיה דתיים יותר, והם מגדירים עצמם בעיקר כיהודים ופחות כישראלים. חרף קשיי ההשתלבות באינדיקטורים השונים שהצגנו לאורך הדוח, עולי אתיופיה חשים אופטימיות לגבי העתיד.

המדד לזהות, תרבות ושביעות רצון בודק משתנים שיכולים לספק אינדיקציה כללית לגבי מידת ההשתלבות החברתית של העולים בארץ. המדד מתייחס לחמישה היבטים:

- ◆ סיבות ומניעי העלייה
- ◆ זהות
- ◆ תרבות
- ◆ ציפיות לעתיד
- ◆ שביעות רצון מהאופן שבו המוסדות הקולטים טיפלו בתהליך הקליטה

### 7.2.1 סיבות ומניעי העלייה

- ◆ מניעי העלייה של עולי אתיופיה ועולי המערב דתיים בעיקרם, בעוד שמניעי העלייה של עולי חבר העמים מגוונים יותר ופחות דתיים.
- ◆ עולי אתיופיה דיווחו בשיעורים הנמוכים ביותר (פחות מ-10%) כי שקלו את האפשרות להגר לארץ אחרת.
- ◆ עולי אתיופיה דיווחו בשיעורים הגבוהים ביותר (70%) כי היו ממליצים לידיד או לקרוב משפחה שנשאר בארץ המוצא לעלות לישראל.

### 7.2.2 זהות

- ◆ רוב עולי אתיופיה (65%) מגדירים עצמם כיהודים, שיעור גבוה יותר מקבוצות העולים האחרות. עם זאת, רק 14% רואים עצמם כישראלים, שיעור נמוך לעומת הקבוצות האחרות. אולם, יש לציין שלשאלה "באיזו מידה המונח 'ישראלי' מגדיר אותך?" השיבו 55% מעולי אתיופיה במידה רבה או רבה מאוד, שיעור גבוה בהשוואה לקבוצות האחרות.
- ◆ עולי אתיופיה דיווחו בשיעורים הגבוהים ביותר (66%) כי הם חושבים שהאוכלוסייה הוותיקה מגדירה את זהותם בראש ובראשונה על-פי ארץ מוצאם (כ"אתיופים").
- ◆ 82% מקרב העולים מאתיופיה מרגישים בבית בישראל, שיעור גבוה בהשוואה לקבוצות האחרות.

### 7.2.3 תרבות

למעלה מ-86% מעולי אתיופיה ציינו את חשיבותה של השמירה על תרבות המוצא, שיעור גבוה בהשוואה לקבוצות העולים האחרות.

### 7.2.4 ציפיות לעתיד

- ◆ עולי אתיופיה דיווחו באחוזים הגבוהים ביותר (85%) על ציפייה לשיפור בחייהם בחלוף שלוש שנים.
- ◆ עולי אתיופיה דיווחו באחוזים הגבוהים ביותר (77%) כי הם בטוחים שישארו בישראל.

### 7.2.5 שביעות רצון מהאופן שבו המוסדות הקולטים טיפלו בתהליך הקליטה

מבין הקבוצות שנבדקו, השיעורים הנמוכים ביותר של חוסר שביעות רצון (לא מרוצים או לא מרוצים כלל) מתהליך הקליטה המוסדית נמצא בקרב עולי אתיופיה (15%).

### 7.3 שביעות רצון כללית מהחיים

לוח 38 מציג את מידת שביעות הרצון בקרב עולי אתיופיה בשנת 2006, על-פי הסקר החברתי של הלמ"ס. מבין יוצאי אתיופיה, דיווחו 76.7% כי הם מרוצים או מרוצים מאוד מהחיים, לעומת 85.7% בקרב כלל היהודים.

לוח 38: שביעות רצון בקרב עולי אתיופיה ובקרב כלל היהודים גילאי 22-64, לפי מין, 2006 (אחוזים)\*

סה"כ יהודים			יוצאי אתיופיה			שביעות רצון (מרוצים או מרוצים מאוד) (עבודה (בקרב מועסקים)
נשים	גברים	סה"כ	נשים	גברים	סה"כ	
86.7	84.0	85.3	67.9	82.3	75.4	
48.2	58.3	53.4	40.8	59.0	50.2	
84.7	86.8	85.7	71.1	81.6	76.7	

\* מקור: עיבוד מיוחד של מאיירס-גוינט-מכון ברוקדייל לסקר החברתי של הלמ"ס



## ביבליוגרפיה

- אדלשטיין, א'. 2003. **דפוסי שימוש בחומרים פסיכואקטיביים בקרב בני נוער יוצאי אתיופיה בישראל**. אתר הרשות למלחמה בסמים <http://www.antidrugs.org.il/>.
- אדלשטיין, א'. 2007. **שימוש בחומרים פסיכואקטיביים ועבריינות נלווית בקרב בני נוער יוצאי חבר העמים**. אתר הרשות למלחמה בסמים <http://www.antidrugs.org.il/>.
- אמית, ק'; ציאצ'אשווילי, ס' (עורכות). 2007. **מדד רופין: המדד השנתי להשתלבותם של העולים בישראל - דו"ח 2, דו"ח למשרד הקליטה**. המרכז האקדמי רופין, עמק חפר.
- אפל, א'. 2003. **עבריינות בקרב בני-נוער עולים חדשים**. 4 ביוני 2003. מוגש לוועדת העלייה, הקליטה והתפוצות בכנסת.
- בן-אריה, א'; ציונית, י'; קמחי, מ'. 1997. **ילדים בישראל, שנתון סטטיסטי**. המועצה הלאומית לשלום הילד, המרכז למחקר ופיתוח, ירושלים.
- בן-אריה, א'; ציונית, י'; קמחי, מ'. 2001. **ילדים בישראל, שנתון סטטיסטי**. המועצה הלאומית לשלום הילד, המרכז למחקר ופיתוח, ירושלים.
- בן-אריה, א'; ציונית, י'; קמחי, מ'. 2006. **ילדים בישראל, שנתון סטטיסטי**. המועצה הלאומית לשלום הילד, המרכז למחקר ופיתוח, ירושלים.
- בנק ישראל, 2007. **דין וחשבון 2006**. יחידת ההוצאה לאור, בנק ישראל.
- בנק ישראל. 2007. "סקר הכנסות, 2005 עיבודים מיוחדים". מצגת שהוצגה בכנס שדרות לחברה בנושא "תעסוקה בקרב עולי אתיופיה בישראל", 13.5.2007.
- בר-המבורגר, ר'; אזרחי, י'; רוזינר, א'; שטיינברג, ד'. 2005. **השימוש בחומרים פסיכואקטיביים בקרב תושבי מדינת ישראל - מחקר אפידמיולוגי 2005 (מס' 6)**. אתר הרשות למלחמה בסמים <http://www.antidrugs.org.il/>.
- הלשכה המרכזית לסטטיסטיקה. 2007. **הסקר החברתי, 2005**. מדינת ישראל.
- הלשכה המרכזית לסטטיסטיקה. 2005. **הסקר החברתי, 2003**. מדינת ישראל.
- הלשכה המרכזית לסטטיסטיקה. 2006. **הסקר החברתי, 2004**. מדינת ישראל.
- הלשכה המרכזית לסטטיסטיקה. 2007. **סקרי כוח אדם, 2006**. פרסום מס' 1305. מדינת ישראל.
- הלשכה המרכזית לסטטיסטיקה. **שנתון סטטיסטי לישראל 2005**. מס' 56. [http://www.cbs.gov.il/shnaton56/shnaton56\\_index.pdf](http://www.cbs.gov.il/shnaton56/shnaton56_index.pdf)

הלשכה המרכזית לסטטיסטיקה. **שנתון סטטיסטי לישראל 2007**. מס' 58.

[http://www.cbs.gov.il/shnaton58/shnaton58\\_index.pdf](http://www.cbs.gov.il/shnaton58/shnaton58_index.pdf)

המועצה להשכלה גבוהה, נתונים סטטיסטיים, נתוני סטודנטים במוסדות להשכלה גבוהה.

<http://www.che.org.il/template/default.asp?maincat=5&catID=12>

המשרד לקליטת העלייה, מינהל הסטודנטים. 2007. **"סיכום פעילות ונתונים סטטיסטיים 2005-6 תשס"ו"**. ירושלים.

המשרד לקליטת העלייה, מינהל הסטודנטים. 2006. **סיכום פעילות ונתונים סטטיסטיים 2004-5 תשס"ה**.

[http://www.moia.gov.il/Moia\\_he/Statistics/StudentsData](http://www.moia.gov.il/Moia_he/Statistics/StudentsData)

המשרד לקליטת העלייה, מינהל הסטודנטים. 2005. **סיכום פעילות ונתונים סטטיסטיים 2003-4 תשס"ד**.

[http://www.moia.gov.il/Moia\\_he/Statistics/StudentsData](http://www.moia.gov.il/Moia_he/Statistics/StudentsData)

המשרד לקליטת העלייה, מינהל הסטודנטים. 2004. **סיכום פעילות ונתונים סטטיסטיים 2002-3 תשס"ג**.

[http://www.moia.gov.il/Moia\\_he/Statistics/StudentsData](http://www.moia.gov.il/Moia_he/Statistics/StudentsData)

המשרד לקליטת העלייה, מינהל הסטודנטים. 2003. **סיכום פעילות ונתונים סטטיסטיים 2001-2 תשס"ב**.

[http://www.moia.gov.il/Moia\\_he/Statistics/StudentsData](http://www.moia.gov.il/Moia_he/Statistics/StudentsData)

חביב, ג' ; וולדה-צדיק, א'. 2010. **נתוני תעסוקה של עולי אתיופיה גילאים 22-64 בשנים 2007-2009**. מאיירס-ג'וינט-מכון ברוקדייל, ירושלים.

חביב, ג' ; הלבן-אילת, ח' ; שץ, א'. 2010. **פעילות המשרד לקליטת העלייה בעבור האוכלוסייה האתיופית: הדגשים לעומת המגמות בקהילה, בחינת המידע הקיים על אפקטיביות התכניות והתוויית קווים להמשך פיתוחו**. דמ-536-10. מאיירס-ג'וינט-מכון ברוקדייל, ירושלים.

חביב, ג' ; הלבן-אילת, ח'. 2010. **פעילות המשרד לקליטת העלייה בעבור האוכלוסייה האתיופית: מעקב אחר תכניות המשרד ומידת האפקטיביות שלהן**. דמ-558-10. מאיירס-ג'וינט-מכון ברוקדייל, ירושלים.

טוראן, י'. 2005. **"מדיניות והתערבות בקליטת נוער וצעירים עולי אתיופיה – מעקב אחר יישום דוחות והחלטות בנושא"**. מוגש לוועדת העלייה, הקליטה והתפוצות בכנסת.

כהן, מ'. 2008. **"תכנית SPACE של הפרויקט הלאומי של עולי אתיופיה: הסיוע הלימודי ומרכזי הנוער (2005-2007) – מחקר הערכה"**. מאיירס-ג'וינט-מכון ברוקדייל (מצגת).

לוין, ת' ; שוהמי, א' ; ספולסקי, ד'. 2003. **ההישגים בלימודים של תלמידים עולים: ממצאים והמלצות למקבלי החלטות**. אגף לקליטת תלמידים עולים ולשכת המדען הראשי, משרד החינוך, ירושלים.

ליפשיץ, ח'. (עומד להתפרסם). **תוכניות PACT ו-PACT+**, דיווח 2004. מאיירס-ג'וינט-מכון ברוקדייל, ירושלים.

ליפשיץ, ח'; נועם, ג'; חביב, ג'. 1998. **קליטתם של בני נוער יוצאי אתיופיה: מבט רב-ממדי**. דמ--332. 98. מאיירס-ג'וינט-מכון ברוקדייל, ירושלים.

מאיירס-ג'וינט-מכון ברוקדייל. "מגמות וכיווני פעולה להתערבות, בקרב יוצאי אתיופיה, המוכרים לשירותי הרווחה" במסגרת הוועדה הבין-משרדית לבדיקה, מיפוי והצעת מענים לבני הקהילה האתיופית בישראל בתחומי הרווחה. (מצגת).

מינהל מחקר וכלכלה, משרד התמ"ת. 2007. "סקר כוח אדם 2005 - עיבודים מיוחדים". מתוך: **דוח ועדת המשנה לשילוב יוצאי אתיופיה בתעסוקה**, בתוך המצגת: "יום חשיבה בנושא תכניות תב"ת לעולים יוצאי אתיופיה", 1.5.08. ירושלים.

משטרת ישראל. **הפשיעה בישראל 2005**.

<http://www.police.gov.il/mehozot/agafTichnon/Documents/pshia2005.pdf>

משטרת ישראל. **הפשיעה בישראל 2006**.

<http://www.police.gov.il/mehozot/agafTichnon/Documents/pshia2006.pdf>

משרד החינוך, התרבות והספורט, אגף הערכה ומדידה. 2006. **עולים חדשים בראי המיצ"ב תשס"ב-** **תשס"ד**. אתר ראמ"ה: <http://cms.education.gov.il/NR/rdonlyres/9D48F53A-6E67-451A-B658-F0A4D6E38431/8452/h4.pdf>

משרד החינוך, התרבות והספורט, אגף הערכה ומדידה. 2007. **עולים חדשים בראי המיצ"ב תשס"ב-** **תשס"ה**. אתר ראמ"ה:

<http://cms.education.gov.il/EducationCMS/Units/Rama/HaarachatProjectim/KlitatAliya.htm>

משרד הרווחה. 2006. **קובץ נתוני יסוד, 2006**. משרד הרווחה, ירושלים.

נאון, ד'; קינג, י'; וולדה-צדיק א'. 2006. "אוכלוסיות שאינן משתתפות באורח מלא בשוק העבודה". תב"ת, עדכון לדוח אסטרטגי 2006.

סבירסקי, ש'; סבירסקי, ב'. 2002. **היהודים יוצאי אתיופיה בישראל: דיוור, תעסוקה, חינוך**. מרכז אדווה.

סמיונוב, מ'; הברפלד, י'. רייכמן, ר'; דולב, ר'; אמית, ק'; זלצר-זובידה, א'; היילברון, ס'. 2007. **מדד רופין להשתלבותם של העולים בישראל**. המרכז האקדמי רופין, המכון להגירה ושילוב חברתי.

משרד התמ"ת, מינהל מחקר וכלכלה. 2007. "סקר הכנסות, 2005 עיבודים מיוחדים". מתוך: דוח ועדת המשנה לשילוב יוצאי אתיופיה בתעסוקה, אוגוסט 2007.

קושר, ח'; בן-אריה, א'; כהן, ש'. 2009. **ילדים עולים בישראל 2009**. המשרד לקליטת העלייה והמועצה הלאומית לשלום הילד, ירושלים.

קינג, י'. 2003. ראיונות עם מעסיקים ועובדים מקצועיים בתחום ההשמה.

קמחי, מ'; בן-אריה, א'. 2007. **ילדים עולים בישראל 2007**. המשרד לקליטת עלייה והמועצה הלאומית לשלום הילד, ירושלים.

שירותי המזון והתזונה והמרכז הלאומי לבקרת מחלות, משרד הבריאות. 2005. **סקר מב"ת צעיר - סקר מצב בריאות ותזונה לאומי כיתות ז'-י"ב, 2003-2004**. ירושלים.

אתרי אינטרנט

אתר האגודה הישראלית ליוצאי אתיופיה :

<http://www.iaej.co.il/newsite/Data/UploadedFiles/SitePages/210-sFileRedir.pdf>

Dolev, T.; Lifshitz, CH. "Evaluating PACT and PACT + Highlights of Six Years of Evaluation 2000-2005". Myers-JDC-Brookdale Institute (a presentation).

Chiswick, B. 1998. "Hebrew Language Usage: Determination and Effects on Earnings among Immigrants in Israel". **Journal of Population Economics** 11(2):253-371.

Chiswick, B. 2002. "Immigrants Earnings: Language Skills, Linguistic Concentrations and the Business Cycle". **Journal of Population Economics** 15(2):31-57.