



המרכז לקידום אוכלוסיות מיוחדות (מקא"ם) - השתלבות חיילי מקא"ם שהתגייסו בשנים 1993-2010 בשירות הצבאי ובחיים האזרחיים

נועם פישמן ■ אברהם וולדה-צדיק ■ דניז נאון

המחקר נערך ביוזמת הפדרציה היהודית של קליבלנד ובמימונה
ובוצע על ידי מכון מאיירס-ג'וינט-ברוקדייל בשיתוף עם צה"ל ועם המוסד
לביטוח לאומי

**המרכז לקידום אוכלוסיות מיוחדות (מקא"ם) -
השתלבות חיילי מקא"ם שהתגייסו בשנים 1993-2010
בשירות הצבאי ובחיים האזרחיים**

נועם פישמן אברהם וולדה-צדיק דניז נאון

המחקר נערך ביוזמת הפדרציה היהודית של קליבלנד ובמימונה
ובוצע על ידי מכון מאיירס-ג'וינט-ברוקדייל בשיתוף עם צה"ל ועם המוסד לביטוח לאומי

עריכת לשון : רויטל אביב מתוק
תרגום לאנגלית (תמצית מחקר והודעת פרסום) : אוולין איבל
עיצוב גרפי : ענת פרקו-טולדנו

מכון מאיר-ג'וינט-ברוקדייל

היחידה לחקר התעסוקה

ת"ד 3886

ירושלים 9103702

טלפון : 02-6557400

פקס : 02-5612391

כתובת האינטרנט : brookdale.jdc.org.il

עוד פרסומים של המכון בנושא

כאהן-סטרבצינסקי, פ., עמיאל, ש., קונסטנטינוב, ו. (2016). מצבם של צעירים בישראל בתחומי חיים מרכזיים. דמ-16-736

בן סימון, ב., כאהן-סטרבצינסקי, פ. (2016). תכניות הכנה לעולם העבודה : לקחים מספרות המחקר ולמידה מתכנית "מית"ר הבית של סוזן". דמ-16-735

קונסטנטינוב, ו. (2015). מגמות בהשתלבותם של עולי ברית המועצות לשעבר בחברה הישראלית בשני העשורים האחרונים. דמ-15-674

קינג, י., פישמן, נ., וולדה-צדיק, א. (2012). לאחר עשרים שנה בישראל: סקר יוצאי אתיופיה הוותיקים. דמ-12-615

את הפרסומים אפשר להוריד ללא תשלום מאתר המכון : brookdale.jdc.org.il

תקציר

רקע

המרכז לקידום אוכלוסיות מיוחדות (מקא"ם) היה מיזם ייחודי שסייע לצעירים ולצעירות בסיכון להתגייס לצה"ל ולהשלים שירות צבאי משמעותי ופורה. החיילים והחיילות שהתגייסו למקא"ם הגיעו בדרך כלל מרקע סוציו-אקונומי נמוך ואחוז לא מבוטל מהם השתייכו לקבוצות מיעוט, בעיקר עולים חדשים. רמת השכלתם הייתה נמוכה, הם אופיינו כבסיכון בשל "קשיי הסתגלות" ולחלק ניכר מהם היו תיקים פליליים. מקא"ם הציע לחיילים ולחיילות אלה תוכנית מיוחדת של טירונות בסיסית וחונכות, שנועדה לתמוך בהם בשירותם הצבאי ולהכינם לעולם העבודה ולחיים האזרחיים לאחר שחרורם מן הצבא.

מטרות

המחקר נועד לתאר את מאפייני הרקע של החיילים והחיילות שהתגייסו למקא"ם בשנים 1993-2010, ולהעריך את השתלבותם בשירות הצבאי ואת השתלבותם בחיים האזרחיים.

שיטה

המחקר שילב מידע שסופק על ידי צה"ל בנוגע לרקע של חיילי מקא"ם ולשירותם הצבאי עם נתונים מן המוסד לביטוח לאומי. שילוב זה יצר הזדמנות ייחודית לעקוב אחר חיילי מקא"ם במשך שירותם הצבאי ועד כ-15 שנים לאחר שחרורם.

כדי לבחון את מידת התרומה של התוכנית למשתתפיה, הושאו תוצאות חיילי מקא"ם לאלה של שתי קבוצות שונות:

1. כ-20,000 יהודים בגיל 25-37 אשר נדגמו באופן אקראי מנתוני המוסד לביטוח לאומי.
2. כ-30,000 אנשים שקיבלו ציונים דומים במדדי מיון נבחרים של צה"ל, אך לא שירתו בצבא.

ממצאים מרכזיים

אף על פי שלחיילי ולחיילות מקא"ם יותר מאפייני סיכון, רובם סיימו את שירותם הצבאי והשתלבו בהצלחה בחיים האזרחיים. נמצא גם שיפור ניכר לאורך הזמן ברוב המדדים שנבדקו במחקר.

שיעורי התעסוקה של משוחררי מקא"ם היו גבוהים יותר משיעורי התעסוקה שנמצאו באוכלוסייה היהודית הכללית, אבל הם היו תלויים מעט יותר בקצבת הבטחת הכנסה והיציבות המשפחתית שלהם הייתה נמוכה יותר. החיסרון המשמעותי ביותר שנמצא בקרבם היה ברמת הכנסתם מעבודה. כצפוי נמצא יתרון משמעותי לטובת חיילי מקא"ם לעומת הקבוצה שלא שירתה כלל.

סיכום

בתוכנית מקא"ים לא נערך ניסוי שאפשר הערכה מדויקת של השפעתה. יחד עם זאת, יש עדויות לתרומה של התוכנית להגדלת שיעור התעסוקה של משתתפיה, וייתכן שגם להפחתת התלות שלהם בקצבאות ולהגברת היציבות המשפחתית שלהם.

תמצית המחקר

1. רקע

המרכז לקידום אוכלוסיות מיוחדות (מקא"ם) היה מיזם ייחודי שסייע לנערים ולנערות בסיכון להתגייס לצה"ל ולהשלים שירות צבאי משמעותי ופורה. החיילים והחיילות שהתגייסו לתוכנית מקא"ם (להלן חיילי מקא"ם) הגיעו בדרך כלל מרקע סוציו-אקונומי נמוך ואחוז לא מבוטל מהם השתייכו לקבוצות מיעוט, בעיקר עולים חדשים. רמת השכלתם הייתה נמוכה, הם אופיינו כבסיכון בשל "קשיי הסתגלות" ולחלק ניכר מהם היו תיקים פליליים.

המטרות העיקריות של מקא"ם, כפי שתוארו בהחלטת הממשלה בשנת 1981, היו "קידום מירבי של כל פרט מן האוכלוסיות החלשות ושילובו, ככל הניתן, במילוי תפקידים בצבא ובמשק האזרחי" (מקא"ם, 2012).

תוכנית מקא"ם שאפה להשיג מטרות אלה באמצעות:

- יצירת מסלול ייחודי של טירונות לחיילי מקא"ם
 - מתן סיוע שאפשר לחיילים לסיים בהצלחה את הטירונות ולהשתלב בהצלחה ביחידות שהוצבו בהן בסיומה
 - מתן הדרכה למפקדים כיצד לעזור לחיילים להשתלב ביחידות השונות לאחר סיום הטירונות
 - ציוות חונכים לחיילים אשר הדריכו אותם בשירותם הצבאי
 - מתן סיוע לחיילים אשר לא סיימו את לימודיהם בבית הספר התיכון, להשיג תעודת השלמת השכלה או תעודת בגרות
 - הצעת הכשרה מקצועית אזרחית לחיילים נבחרים
- דוח זה מתאר את מאפייני הרקע של חיילי מקא"ם ומסכם מבחר תוצאות הקשורות לשירותם הצבאי ולהשתלבותם בחיים האזרחיים בתור בוגרים.

2. שיטת המחקר

מחקר זה שילב מידע שסופק על ידי צה"ל בנוגע לרקע של חיילי מקא"ם ולשירותם הצבאי עם נתוני אורך מן המוסד לביטוח לאומי. שילוב זה יצר הזדמנות ייחודית לעקוב אחרי החיילים במשך שירותם הצבאי ועד כ-15 שנים לאחר שחרורם. המחקר עקב אחר חיילי מקא"ם שהתגייסו בין השנים 1993-2010. המוסד לביטוח לאומי הוסיף מידע בנוגע לשנים 1995-2012.

למחקר שני מוקדים מרכזיים:

1. הערכת השתלבות חיילי מקא"ם בשירות הצבאי
2. הערכת השתלבות משוחררי מקא"ם בחיים האזרחיים

את ההשתלבות בשירות הצבאי הערכנו באמצעות ניתוח נתוני צה"ל. בדקנו נתונים על השלמת השירות הצבאי, על רכישת מקצוע לחיים האזרחיים, על הליכים משמעותיים ועל שירות במילואים לאחר השחרור. את השתלבות משוחררי מקא"ם בחיים האזרחיים הערכנו באמצעות ניתוח הנתונים של המוסד לביטוח הלאומי.¹ התמקדנו בשלושה תחומים: תעסוקה, תלות בקצבת הבטחת הכנסה ובקצבת נכות של המוסד לביטוח לאומי והקמת משפחה ויציבותה. ראשית בחנו את מצבם של משוחררי מקא"ם בתחומים אלה כדי להעריך האם רובם משתלבים בהצלחה בחיים האזרחיים. לאחר מכן השווינו את התוצאות של חיילי מקא"ם לתוצאות שהתקבלו בשתי קבוצות שונות:

1. האוכלוסייה היהודית הכללית בגיל 25-37: דגימה אקראית של כ-10,000 גברים ו-10,000 נשים מן האוכלוסייה היהודית הכללית בגיל 25-37 אשר נדגמו מנתוני המוסד לביטוח לאומי.
2. כ-10,000 גברים ו-20,000 נשים שקיבלו ציונים דומים במדדי מיון נבחרים של צה"ל, אך לא שירתו בצבא.

חיילי מקא"ם היו ייחודיים מכיוון שהם נבחרו בתור מועמדים לתוכנית לאחר תהליך מיון קפדני אשר נסמך על מקבץ מדדים. בהתייעצות עם צה"ל, הקבוצה השנייה של הגברים שלא שירתו נבחרה על פי ציוניהם במדד מיון של צה"ל אשר בדק את רמת הסיכון לקשיי הסתגלות (קה"ס).² וידאנו כי קבוצה זאת דומה גם במדדי המיון האחרים של צה"ל (דירוג פסיכוטכני ראשוני – דפ"ר, ציון השכלה ראשוני – צה"ר וקבוצות איכות – קב"א). לא נעשה שימוש במדד הקה"ס בקרב נשים בתהליך המיון, לכן כדי ליצור את הקבוצה הזאת הסתמכנו על מדדי המיון האחרים (דפ"ר, צה"ר וקב"א).

התאמה סטטיסטית נעשתה כדי לוודא שקבוצת חיילי מקא"ם והקבוצה השנייה של אלה שלא שירתו בצבא יהיו דומות זו לזו. יצרנו סדרת פרופילים (או תת-קבוצות) לגברים ולנשים במקא"ם המבוססת על שנת גיוסם ועל ציוניהם במדדי המיון של צה"ל. לאחר מכן, בדקנו את אחוזי חיילי מקא"ם בכל אחד מן הפרופילים, ויצרנו משקולות לקבוצה של אלה שלא שירתו המבוססות על אחוזים אלה. מצאנו כי בזמן הגיוס, קבוצת חיילי מקא"ם והקבוצה השנייה היו דומות מאוד זו לזו במדדים שהיו זמינים לנו, במיוחד לאחר שערכנו התאמות סטטיסטיות לכמה הבדלים ראשוניים שנמצאו. עם זאת, ייתכן שהאנשים שלא שירתו בצבא היו שונים מחיילי מקא"ם במאפיינים לא נצפים הקשורים להחלטה לא לשרת כלל.

¹ מעקב זה התייחס לפרק זמן של בין 1-15 שנים משנת השחרור של כל חייל ועד שנת 2012, בהתאם לשנת השחרור האישית של כל חייל.

² רק גברים עם ציון של בין 40 ל-50 במדד קשיי ההסתגלות נכללו בבדיקה זו. ציון זה מייצג את הרוב המכריע (85%) של חיילי מקא"ם. גברים ללא ציון קה"ס לא נכללו.

הן בעבור הגברים והן בעבור הנשים, הקבוצה השנייה עשויה לייצג מה היה קורה לחיילי מקא"ם אילו לא היו משרתים בצבא. אף על פי כן, השוואה זו עלולה להיות מוטת לטובת חיילי מקא"ם, כיוון שאי-שירות יכול להיות אינדיקטור לכך שהקבוצה שלא שירתה הייתה בעלת מאפייני סיכון רבים יותר מקבוצת חיילי מקא"ם.³

אחד המוקדים המרכזיים בדוח הוא ניסיונו לבדוק את תרומת התוכנית להשתלבות משוחררי מקא"ם⁴ בחיים האזרחיים. בהשוואה לאוכלוסייה היהודית הכללית, ציפינו למצוא תוצאות נמוכות יותר בקרב חיילי מקא"ם בשל הרקע שממנו באו. כך, היעדר הבדלים או הבדלים קטנים יעידו על השתלבות מוצלחת. בהשוואה לקבוצה של אלה שלא שירתו כלל בצה"ל ציפינו למצוא תוצאות גבוהות יותר בקרב חיילי מקא"ם. כך, שאם הן יהיו דומות לתוצאות של אלו שלא שירתו, תהיה בכך אינדיקציה להיעדר השפעה או אפילו להשפעה שלילית.

3. ממצאים מרכזיים

3.1 מאפייני רקע

כ-20% מחיילי מקא"ם היו עולים וקרוב ל-15% מחיילי מקא"ם קיבלו סיוע כספי מצה"ל, נתון שהצביע על קשיים כלכליים בביתם. 58% מן החיילים ו-14% מן החיילות לא השלימו את לימודיהם בבית הספר התיכון בזמן גיוסם לתוכנית. לכן, אין זה מפתיע שחיילי מקא"ם קיבלו ציונים נמוכים מאוד במדדי המיון של צה"ל בזמן תהליך גיוסם. יתרה מכך, החיילים בתוכנית עברו תהליך מיון נוסף להערכת "קשיי הסתגלות". קיומם של קשיים כאלה היו קריטריון מרכזי להכללתם בה.

3.2 השתלבות בשירות הצבאי

רוב החיילים והחיילות במקא"ם השלימו את שירותם הצבאי. למעשה, רבים בחרו לשרת זמן רב יותר מן הנדרש מהם בתוכנית. אך עדיין 33% מן החיילים ו-13% מן החיילות לא השלימו את דרישות השירות של התוכנית. אין זה מפתיע שהסיבה המרכזית לשחרור מוקדם בקרב החיילים הייתה "קשיי הסתגלות". בקרב החיילות הסיבה המרכזית לשחרור מוקדם הייתה בעיות בריאות.

3.3 תרומת תוכנית מקא"ם להשתלבות בחיים האזרחיים

התמקדנו בשלושה תחומים: תעסוקה, תלות בקצבת הבטחת הכנסה וקצבת נכות של המוסד לביטוח לאומי והקמת משפחה ויציבותה.

³ הבדיקה שלנו כללה קבוצה שלישית שהיו בה גברים שקיבלו פטור מצה"ל בשל ציוני הקה"ס שלהם. ציוני הקה"ס של גברים אלה היו גבוהים אף יותר מציוני הקה"ס של חיילי מקא"ם, דבר המצביע על כך כי קשיי ההסתגלות שלהם היו חמורים מן המותר בצבא, אפילו במקא"ם. התוצאות שלהם היו דומות מאוד לקבוצת הגברים שהיו להם ציוני קה"ס זהים לאלה של חיילי מקא"ם, אך לא שירתו בשל סיבות אחרות, ולכן תוצאות ההשוואה לקבוצה זו אינן מוצגות בדוח.

⁴ כולל חיילים אשר נשרו מן התוכנית וחיילים שהשלימו אותה בהצלחה.

ציפינו למצוא שתוצאות חיילי מקא"ם יהיו באמצע, בין שתי הקבוצות האחרות: טובות פחות מן התוצאות בקרב בני אותו הגיל באוכלוסייה היהודית, וטובות יותר מן התוצאות בקרב האנשים שלא שירתו כלל (הקבוצה השנייה).

גברים

- **תעסוקה:** שיעורי התעסוקה בקרב משוחררי מקא"ם היו גבוהים מעט יותר משיעורי התעסוקה בקרב האוכלוסייה היהודית הכללית. בעוד רמת ההכנסה מן העבודה הייתה נמוכה יותר, השכר הממוצע היה גבוה משכר המינימום ועלה עם הגיל. נוסף על כך, שיעורי התעסוקה ורמת ההכנסה בקרב משוחררי מקא"ם היו גבוהים יותר משיעורים אלה בקרב הקבוצה שלא שירתה כלל בצבא.
- **קצבת הבטחת הכנסה וקצבת נכות:** על אף שנמצאה תלות רבה יותר בקצבת הבטחת הכנסה בקרב משוחררי מקא"ם לעומת תלות זאת בקרב האוכלוסייה היהודית הכללית, אין זה מצב כרוני. נמצא כי רק שיעור קטן קיבלו את הקצבה בשנת 2012. משוחררי מקא"ם היו תלויים פחות בקצבאות לעומת הקבוצה שלא שירתה כלל בצבא.
- שיעור המקבלים קצבאות נכות בקרב משוחררי מקא"ם היה דומה לשיעור זה בקרב האוכלוסייה היהודית הכללית.
- **הקמת משפחה ויציבותה:** מצבם המשפחתי של משוחררי מקא"ם היה דומה לזה שבקרב האוכלוסייה היהודית הכללית. אך שיעור הגירושין בקרב משוחררי מקא"ם היה גבוה יותר.
- שיעור גבוה יותר בקרב משוחררי מקא"ם נישאו ונולדו להם ילדים לעומת הקבוצה שלא שירתה כלל בצבא. שיעור הגירושין היה דומה בשתי הקבוצות מה שמעיד על יציבות משפחתית גבוהה יותר בקרב משוחררי מקא"ם.

נשים

- **תעסוקה:** שיעורי התעסוקה בקרב משוחררות מקא"ם היו דומים לשיעורי התעסוקה בקרב אוכלוסיית הנשים היהודית הכללית. רמת ההכנסה מן העבודה הייתה נמוכה והשכר הממוצע היה קרוב לשכר המינימום ולא עלה במשך הזמן. בקרב משוחררות מקא"ם נמצאו שיעורי תעסוקה גבוהים יותר ורמת שכר גבוהה יותר לעומת הקבוצה שלא שירתה בצבא, על אף שיתרונות אלה היו נמוכים יותר מאלה שנמצאו בקרב הגברים.
- **קצבת הבטחת הכנסה וקצבת נכות:** קבלת קצבת הבטחת הכנסה הייתה שכיחה יותר בקרב משוחררות מקא"ם לעומת בקרב אוכלוסיית הנשים היהודית הכללית. אך כמו בקרב הגברים, לא הייתה זו תלות כרונית ובשנת 2012 רק שיעור קטן ממשוחררות מקא"ם קיבלו את הקצבה. משוחררות מקא"ם היו תלויות פחות בקצבה לעומת הקבוצה שלא שירתה כלל בצבא.
- שיעור המקבלות קצבת נכות היה דומה לשיעור זה בקרב אוכלוסיית הנשים היהודית הכללית.

▪ **הקמת משפחה ויציבותה:** באופן כללי, המצב המשפחתי של משוחררות מקא"ם היה יציב פחות מן המצב המשפחתי של הנשים באוכלוסייה היהודית הכללית, אך היה יציב יותר מן המצב המשפחתי של הקבוצה שלא שירתה כלל בצבא.

ממצאים אלה מראים כי אף על פי שלחיילי ולחיילות מקא"ם היו יותר מאפייני סיכון, רובם סיימו את שירותם הצבאי והשתלבו בהצלחה בחיים האזרחיים. מצאנו גם שיפור ניכר לאורך הזמן ברוב המדדים שנבדקו במחקר. שיעורי התעסוקה של משוחררי מקא"ם היו גבוהים יותר משיעורי התעסוקה בקרב האוכלוסייה היהודית הכללית, אבל הם היו תלויים מעט יותר בקצבת הבטחת הכנסה והיציבות המשפחתית שלהם הייתה נמוכה יותר. החיסרון המשמעותי ביותר שנמצא בקרבם היה ברמת הכנסתם מעבודה. כצפוי נמצא יתרון משמעותי לטובת חיילי מקא"ם לעומת הקבוצה שלא שירתה כלל.

לסיכום, בתוכנית מקא"ם לא נערך ניסוי שאפשר הערכה מדויקת של השפעתה. יחד עם זאת, יש עדויות לתרומת התוכנית להגדלת שיעור התעסוקה של משתתפיה, וייתכן שגם להפחתת התלות שלהם בקצבאות ולהגברת היציבות המשפחתית שלהם.

דברי תודה

אנו מבקשים להודות לאנשים הרבים שאפשרו את כתיבת הדוח. בראש ובראשונה להנהגה המקצועית והמתנדבת של הפדרציה היהודית של קליבלנד אשר יזמה את המחקר. היה זה רק צעד נוסף במאמץ הרב השנתי שלהם לסייע למרכז לקידום אוכלוסיות מיוחדות (מקא"ם) של צה"ל. זוהי השתקפות של מחויבותם העמוקה לקידום ההשתלבות של הקבוצות החלשות ביותר בצה"ל ובחברה הישראלית. הצעותיהם והערותיהם בכל אחד משלבי המחקר היו קריטיות בחשיבותן להטמעתו.

אנו מודים לצה"ל ולמחלקת המחקר של המוסד לביטוח לאומי על נכונותם לעבוד יחד כדי לשלב את הנתונים על השירות הצבאי של המתגייסים עם קובצי הנתונים של המוסד לביטוח לאומי על אינדיקטורים מרכזיים של השתלבות בחיים האזרחיים. שיתוף פעולה זה יצר הזדמנות ייחודית לעקוב אחר מגוייסי מקא"ם במשך שירותם הצבאי ועד כ-15 שנים לאחר שחרורם. מלבד הנגשת המידע, התשומות המקצועיות שלהם לתכנון המחקר ולניתוח הנתונים היו יקרות ערך.

תודה לנעה אזולאי ולרינת אדלר מחיל החינוך בצה"ל, לפרופ' דניאל גוטליב, סמנכ"ל מחקר ותכנון במוסד לביטוח לאומי ולעמיתיהם אשר לא חסכו מאמצים כדי להפוך את זה לאפשרי.

תוכן עניינים

1	1. מבוא
3	1.1 מטרות התוכנית
3	1.2 תיאור התוכנית
3	1.3 מבנה הדוח
3	2. שיטת המחקר
4	3. מאפייני הרקע של חיילי מקא"ם לאורך השנים
4	3.1 מאפיינים סוציו-אקונומיים
6	3.2 מדדי המיון של צה"ל
9	4. השתלבות חיילי מקא"ם בשירות הצבאי בשנים 1993-2010
9	4.1 השלמת השירות והסיבות לשחרור מוקדם
11	4.2 רכישת מקצוע לחיים האזרחיים
11	4.3 הליכי משמעת
13	4.4 שירות מילואים
13	5. תרומת תוכנית מקא"ם להשתלבות בחיים האזרחיים
13	5.1 מדדי ההשתלבות בשנת 2012
20	5.2 מדדי השתלבות בחיים האזרחיים, שנה עד 15 שנים לאחר השחרור מן הצבא
24	6. סיכום
25	מקורות

רשימת לוחות

	פרק 1: מבוא
2	לוח 1: מספר הנשים והגברים שגויסו לתוכנית מקא"ם בין השנים 1993-2010
	פרק 3: מאפייני הרקע של חיילי מקא"ם לאורך השנים
6	לוח 2: מאפיינים סוציו-אקונומיים של חיילי מקא"ם, לפי מין ושנת הגיוס
8	לוח 3: ציונים ממוצעים של מדדי המיון של צה"ל, לפי מין ושנת גיוס
8	לוח 4: התפלגות ציוני צה"ר בקרב כל חיילי מקא"ם, לפי מין ושנת גיוס
	לוח 5: התפלגות ציוני הקב"א בקרב כל חיילי מקא"ם ובקרב כל יתר המלש"בים, בשנים 1996-2001
9	לוח 6: התפלגות ציוני הקה"ס בקרב הגברים במקא"ם, לפי שנת גיוס
	פרק 4: השתלבות חיילי מקא"ם בשירות הצבאי בשנים 1993-2010
10	לוח 7: השלמת השירות בצה"ל וסיבות לשחרור מוקדם, לפי מין ושנת גיוס

- 11 לוח 8 : השתתפות חיילי מקא"ם בקורסי הכשרה מקצועיים, לפי מין ושנת גיוס
- 12 לוח 9 : תלונות שעולות למשפט, זמן מחבוש והארכת זמן השירות, לפי מין ושנת הגיוס
- 13 לוח 10 : משוחררי מקא"ם ששירתו במילואים, לפי מין ושנת גיוס

פרק 5 : תרומת תוכנית מקא"ם להשתלבות בחיים האזרחיים

- לוח 11 : מדדי ההשתלבות בחיים האזרחיים בשנת 2012 בקרב משוחררי מקא"ם, בקרב
קבוצת הגברים שלא שירתו כלל ובקרב הגברים באוכלוסייה היהודית הכללית בגיל
18 37-25

- לוח 12 : מדדי ההשתלבות בחיים האזרחיים בשנת 2012 בקרב משוחררות מקא"ם, בקרב
קבוצת הנשים שלא שירתו כלל ובקרב הנשים באוכלוסייה היהודית הכללית בגיל
19 37-25

רשימת תרשימים

פרק 5 : תרומת תוכנית מקא"ם להשתלבות בחיים האזרחיים

- תרשים 1 : שיעור משוחררי מקא"ם שהיו מועסקים שישה חודשים או יותר ב-15 השנים
הראשונות לאחר שחרורם מן הצבא, ושיעור המועסקים מקרב הגברים בקבוצת
20 הגברים שלא שירתו כלל
- תרשים 2 : הכנסתם הממוצעת של משוחררי מקא"ם מעבודה, ב-15 השנים הראשונות לאחר
שחרורם מן הצבא, והכנסתם הממוצעת מעבודה של הגברים בקבוצת הגברים
21 שלא שירתו כלל, כולל אלה שלא היו מועסקים
- תרשים 3 : שיעור משוחררות מקא"ם שהיו מועסקות שישה חודשים או יותר ב-12 השנים
הראשונות לאחר שחרורן מן הצבא, ושיעור המועסקות מקרב הנשים בקבוצת
22 הנשים שלא שירתו כלל
- תרשים 4 : הכנסתן הממוצעת של משוחררות מקא"ם מעבודה, ב-12 השנים הראשונות לאחר
שחרורן מן הצבא, והכנסתן הממוצעת מעבודה של הנשים בקבוצת הנשים שלא
22 שירתו כלל, כולל אלה שלא היו מועסקות
- תרשים 5 : שיעור משוחררי מקא"ם שקיבלו קצבת הבטחת הכנסה לפחות חודש אחד בשנה
ב-15 השנים הראשונות לאחר השחרור מן הצבא, ושיעור הגברים שקיבלו קצבה זו
23 מקרב קבוצת הגברים שלא שירתו כלל
- תרשים 6 : שיעור משוחררות מקא"ם שקיבלו קצבת הבטחת הכנסה לפחות חודש אחד בשנה
ב-12 השנים הראשונות לאחר השחרור מן הצבא, ושיעור הנשים שקיבלו קצבה זו
24 מקרב קבוצת הנשים שלא שירתו כלל

1. מבוא

המרכז לקידום אוכלוסיות מיוחדות (מקא"ם) היה מיזם ייחודי שסייע לנערים ולנערות בסיכון להתגייס לצה"ל ולהשלים שירות צבאי משמעותי ופורה. החיילים והחיילות שהתגייסו לתוכנית מקא"ם (להלן חיילי מקא"ם) הגיעו בדרך כלל מרקע סוציו-אקונומי נמוך ואחוז לא מבוטל מהם השתייכו לקבוצות מיעוט, בעיקר עולים חדשים. רמת השכלתם הייתה נמוכה, הם אופיינו כבסיכון בשל "קשיי הסתגלות" ולחלק ניכר מהם היו תיקים פליליים.

מקא"ם הציע לחיילים ולחיילות אלה תוכנית מיוחדת של טירונות בסיסית וחונכות, שיועדה לתמוך בהם בשירותם הצבאי ולהכניס לעולם העבודה ולחיים האזרחיים לאחר השחרור מן הצבא.

מחקר קודם על תוכנית מקא"ם זיהה את המאפיינים והשירותים אשר מנבאים בדרך הטובה ביותר את השלמת השירות הצבאי בקרב חיילי מקא"ם (צה"ל, 2009). מחקר אחר (טיארג'אן, 2004) סקר מדגם של 400 חיילי מקא"ם ו-600 חיילים אחרים. המחקר דווח על תוצאות טובות בקרב המשיבים 10 שנים לאחר שחרורם, אבל התמקד בעיקר בחוויותיהם הסובייקטיביות של חיילי מקא"ם לעומת החיילים האחרים (למשל, האם הם מעריכים את שירותם הצבאי). עוד מחקר (לב ארי, ראזר, אזולאי ואדלר, 2013) התמקד בתוצאות בקרב מדגם קטן (100) של חיילי מקא"ם, שלוש עד חמש שנים לאחר שחרורם מן הצבא.

המחקר הזה הרחיב את המאמצים הללו באמצעות מעקב אחר התוצאות של חיילי מקא"ם שהתגייסו בין השנים 1993-2010. תוכנית מקא"ם החלה לגייס גברים בשנת 1993. נשים גויסו תחילה לתוכנית חג"מ (חיילות גיוס מיוחד, שתכונה להלן גם כן מקא"ם) בשנת 1998. מספר הנשים והגברים שגויסו לתוכנית מקא"ם עלה במהירות במשך השנים (ראה לוח 1).

מחקר זה שילב מידע שסופק על ידי צה"ל בנוגע לרקע של חיילי מקא"ם ולשירותם הצבאי עם נתוני אורך מן המוסד לביטוח לאומי. שילוב זה יצר הזדמנות ייחודית לעקוב אחר חיילי מקא"ם במשך שירותם הצבאי ועד כ-15 שנים לאחר שחרורם. המחקר עקב אחר חיילי מקא"ם שהתגייסו בין השנים 1993-2010. המוסד לביטוח לאומי הוסיף מידע בנוגע לשנים 1995-2012.

למחקר שני מוקדים מרכזיים:

1. הערכת השתלבות חיילי מקא"ם בשירות הצבאי

2. הערכת השתלבות משוחררי מקא"ם בחיים האזרחיים

את ההשתלבות בשירות הצבאי הערכנו באמצעות ניתוח נתוני צה"ל. בדקנו נתונים על השלמת השירות הצבאי, על רכישת מקצוע לחיים האזרחיים, על הליכים משמעותיים ועל שירות במילואים לאחר השחרור.

את השתלבות משוחררי מקא"ם בחיים האזרחיים הערכנו באמצעות ניתוח הנתונים של המוסד לביטוח לאומי.⁵ התמקדנו בשלושה תחומים: תעסוקה, תלות בקצבת הבטחת הכנסה ובקצבת נכות של המוסד

⁵ מעקב זה התייחס לפרק זמן של בין 1-15 שנים משנת השחרור של כל חייל ועד שנת 2012, בהתאם לשנת השחרור האישית של כל חייל.

לביטוח לאומי והקמת משפחה ויציבותה. ראשית בחנו את מצבם של משוחררי מקא"ם בתחומים אלה כדי להעריך האם רובם משתלבים בהצלחה בחיים האזרחיים. לאחר מכן השווינו את התוצאות של חיילי מקא"ם לתוצאות שהתקבלו בשתי קבוצות שונות:

1. האוכלוסייה היהודית הכללית בגיל 25-37: דגימה אקראית של כ-10,000 גברים ו-10,000 נשים מן האוכלוסייה היהודית הכללית בגיל 25-37 אשר נדגמו מנתוני המוסד לביטוח לאומי.
2. כ-10,000 גברים ו-20,000 נשים שקיבלו ציונים דומים במדדי מיון נבחרים של צה"ל, אך לא שירתו בצבא.

בהשוואה לאוכלוסייה היהודית הכללית, ציפינו למצוא תוצאות נמוכות יותר בקרב חיילי מקא"ם בשל הרקע שממנו באו. כך, היעדר הבדלים או הבדלים קטנים יעידו על השתלבות מוצלחת. בהשוואה לקבוצה של אלה שלא שירתו כלל בצה"ל ציפינו למצוא תוצאות גבוהות יותר בקרב חיילי מקא"ם. כך, שאם הן יהיו דומות לתוצאות של אלו שלא שירתו, תהיה בכך אינדיקציה להיעדר השפעה או אפילו להשפעה שלילית.

לוח 1: מספר הנשים והגברים שגויסו לתוכנית מקא"ם בין השנים 1993-2010

גברים	נשים	סך-הכול
11,480	11,315	
271	-	1993
271	-	1994
229	-	1995
474	-	1996
415	-	1997
421	458	1998
705	804	1999
652	796	2000
687	893	2001
588	706	2002
742	850	2003
585	916	2004
889	1,046	2005
880	850	2006
1,043	869	2007
920	765	2008
950	1,003	2009
758	1,359	2010

1.1 מטרות התוכנית

המטרות העיקריות של התוכנית כפי שתוארו בהחלטת הממשלה בשנת 1981 הן "קידום מירבי של כל פרט מן האוכלוסיות החלשות ושילובו, ככל הניתן, במילוי תפקידים בצבא ובמשק האזרחי" (מקא"ם, 2012).

1.2 תיאור התוכנית

תוכנית מקא"ם שואפת להשיג את המטרות המצוינות לעיל באמצעות:

- יצירת מסלול ייחודי של טירונות לחיילי מקא"ם
- מתן סיוע שאפשר לחיילים לסיים בהצלחה את הטירונות ולהשתלב בהצלחה ביחידות שהוצבו בהן בסיומה
- מתן הדרכה למפקדים כיצד לעזור לחיילים להשתלב ביחידות השונות לאחר סיום הטירונות
- ציוות חונכים לחיילים אשר הדריכו אותם בשירותם הצבאי
- מתן סיוע לחיילים אשר לא סיימו את לימודיהם בבית הספר התיכון, להשיג תעודת השלמת השכלה או תעודת בגרות
- הצעת הכשרה מקצועית אזרחית לחיילים נבחרים

1.3 מבנה הדוח

בדוח זה אנו מתארים את מאפייני הרקע של החיילים והחיילות במקא"ם (ראה פרק 3), את השתלבותם בשירות הצבאי (ראה פרק 4) ואת תרומת התוכנית להשתלבותם בחיים האזרחיים (פרק 5).

2. שיטת המחקר

צה"ל סיפק לנו מידע בנוגע לשירותם הצבאי של כל חיילי וחיילות מקא"ם שהשתחררו בשנת 2012. המוסד לביטוח לאומי הוסיף מידע בנוגע לשנים 1995-2012.

כאמור, בחרנו שתי קבוצות להשוואת התוצאות:

1. האוכלוסייה היהודית הכללית בגיל 25-37.

2. גברים ונשים עם תוצאות דומות במדדי המיון של צה"ל אשר לא שירתו בצבא.

חיילי מקא"ם היו ייחודיים מכיוון שהם נבחרו בתור מועמדים לתוכנית לאחר תהליך מיון קפדני אשר נסמך על מקבץ מדדים. בהתייעצות עם צה"ל, הקבוצה השנייה של הגברים שלא שירתו נבחרה על פי ציוניהם במדד מיון של צה"ל אשר בדק את רמת הסיכון לקשיי הסתגלות (קה"ס).⁶ וידאנו כי קבוצה זאת דומה גם במדדי המיון האחרים של צה"ל (דירוג פסיכוטכני ראשוני – דפ"ר, ציון השכלה ראשוני – צה"ר

⁶ רק גברים עם ציון של בין 40 ל-50 במדד קשיי ההסתגלות נכללו בבדיקה זו. ציון זה מייצג את הרוב המכריע (85%) של חיילי מקא"ם. גברים ללא ציון קה"ס לא נכללו.

וקבוצות איכות – קב"א). לא נעשה שימוש במדד הקה"ס בקרב נשים בתהליך המיון, לכן כדי ליצור את הקבוצה הזאת הסתמכנו על מדדי המיון האחרים (דפ"ר, צה"ר וקב"א).

התאמות סטטיסטיות נעשו כדי לוודא שקבוצת חיילי מקא"ם והקבוצה של אלה שלא שירתו בצבא יהיו דומות זו לזו. יצרנו סדרת פרופילים (או תת-קבוצות) לגברים ולנשים במקא"ם המבוססת על שנת גיוס ועל ציוניהם במדדי המיון של צה"ל. לאחר מכן, בדקנו את אחוזי חיילי מקא"ם בכל אחד מן הפרופילים, ויצרנו משקולות לקבוצה השנייה המבוססות על אחוזים אלה. מצאנו כי בזמן הגיוס, קבוצת חיילי מקא"ם והקבוצה של אלה שלא שירתו היו דומות מאוד זו לזו במדדים שהיו זמינים לנו, במיוחד לאחר שערכנו התאמות סטטיסטיות לכמה הבדלים ראשוניים שנמצאו. עם זאת, ייתכן שהאנשים שלא שירתו בצבא היו שונים מחיילי מקא"ם במאפיינים לא נצפים הקשורים להחלטה לא לשרת כלל.

הן בעבור הגברים והן בעבור הנשים, הקבוצה השנייה עשויה לייצג מה היה קורה לחיילי מקא"ם אילו לא היו משרתים בצבא. אף על פי כן, השוואה זו עלולה להיות מוטת לטובת חיילי מקא"ם, כיוון שאי-שירות יכול להיות אינדיקטור לכך שהקבוצה שלא שירתה הייתה בעלת מאפייני סיכון רבים יותר מקבוצת חיילי מקא"ם.⁷

אחד המוקדים המרכזיים בדוח הוא ניסיוננו לבדוק את תרומת התוכנית להשתלבות משוחררי מקא"ם בחיים האזרחיים.

3. מאפייני הרקע של חיילי מקא"ם לאורך השנים

בפרק זה נתאר את מאפייני הרקע של החיילים והחיילות שהתגייסו לתוכנית לאורך השנים. נתמקד במאפיינים סוציו-אקונומיים ובציונים של חיילי מקא"ם במדדי המיון של צה"ל.

3.1 מאפיינים סוציו-אקונומיים

בחלק זה נתאר את המאפיינים הסוציו-אקונומיים של חיילי מקא"ם בעת גיוסם על פי המדדים: ארץ לידה, מספר שנות לימוד וקבלת סיוע כלכלי מיוחד מצה"ל בזמן הגיוס.

חיילים ממשפחות עניות ו/או אלה עם צרכים מיוחדים הנובעים ממצב משפחתי (כגון מחלת הורה) יכולים לקבל הטבות כולל סיוע כספי ו/או הקלה בתנאי השירות. נציג את שיעור חיילי מקא"ם שקיבלו הטבות אלו. כמו כן נציג כיצד השתנו מאפייניהם במשך הזמן.

⁷ הבדיקה שלנו כללה קבוצה שלישית שהיו בה גברים שקיבלו פטור מצה"ל בשל ציוני הקה"ס שלהם. ציוני הקה"ס של גברים אלה היו גבוהים אף יותר מציוני הקה"ס של חיילי מקא"ם, דבר המצביע על כך כי קשיי ההסתגלות שלהם היו חמורים מן המותר בצבא, אפילו במקא"ם. התוצאות שלהם היו דומות מאוד לקבוצת הגברים שהיו להם ציוני קה"ס זהים לאלה של חיילי מקא"ם, אך לא שירתו בשל סיבות אחרות, ולכן תוצאות ההשוואה לקבוצה זו אינן מוצגות בדוח.

⁸ כולל חיילים אשר נשרו מן התוכנית וחיילים שהשלימו אותה בהצלחה.

גברים

כפי שניתן לראות בלוח 2, בין השנים 1993-2010 82% מן החיילים שהתגייסו לתוכנית מקא"ם נולדו בישראל. 18% היו עולים חדשים בעיקר מברית המועצות לשעבר ומאתיופיה. 58% לא סיימו 12 שנות לימוד. 15% קיבלו סיוע כספי ו-13% קיבלו הקלה בתנאי השירות בשל מצב משפחתם.

שינויים שחלו במשך הזמן:

- שיעור חיילי מקא"ם שנולדו בברית המועצות לשעבר עלה מ-4% ל-15% בין השנים 1993-2010, ושיעור חיילי מקא"ם שנולדו באתיופיה עלה מפחות מ-1% ל-5%. לצורך השוואה, עולים מברית המועצות לשעבר היוו כ-10% מבני ה-17-19 באוכלוסייה הכללית בשנת 2010, והעולים מאתיופיה היוו כ-3% מן האוכלוסייה הכללית באותה שנה.
- שיעור חיילי מקא"ם שלא סיימו 12 שנות לימוד ירד מ-71% בשנים 1993-1995 ל-53% בין השנים 1996-2000, אבל עלה ל-62% בין השנים 2006-2010. שיעורים אלו גבוהים הרבה יותר משיעור הגברים שלא סיימו 12 שנות לימוד בקרב האוכלוסייה היהודית הכללית (14%) בין השנים 2007-2010.
- שיעור חיילי מקא"ם שקיבלו סיוע כספי עלה באופן דרמטי מ-2% בין השנים 1993-1995 ל-20% בין השנים 2006-2010. בין השאר בשל הקלה בדרישות לזכאות לקבלת ההטבות.
- שיעור חיילי מקא"ם שקיבלו הקלה בתנאי השירות בשל מצב משפחתי נשאר יציב, כ-13%.

נשים

78% מחיילות מקא"ם נולדו בישראל. 22% היו עולות חדשות בעיקר מברית המועצות לשעבר ומאתיופיה. רק 14% מחיילות מקא"ם לא סיימו 12 שנות לימוד (לעומת 58% מן החיילים בתוכנית). 11% מחיילות מקא"ם קיבלו סיוע כספי ו-9% קיבלו הקלה בתנאי השירות בשל מצב משפחתי.

השינויים שחלו במשך הזמן בקרב החיילות היו דומים לאלו אצל החיילים:

- שיעור חיילות מקא"ם שנולדו בברית המועצות לשעבר עלה מ-3% ל-15% בין השנים 1996-2010. אך שיעור החיילות בתוכנית שנולדו באתיופיה ירד מ-11% ל-6%. כאמור, עולים מברית המועצות לשעבר היוו כ-10% מבני ה-17-19 באוכלוסייה הכללית בשנת 2010, והעולים מאתיופיה היוו כ-3% מן האוכלוסייה הכללית באותה שנה.
- שיעור חיילות מקא"ם שלא סיימו 12 שנות לימוד נשאר יחסית יציב ונע בין 11% בין השנים 2000-1996 ל-16% בין השנים 2006-2010. בהשוואה, רק 6% מן הנשים באוכלוסייה היהודית הכללית לא סיימו 12 שנות לימוד בין השנים 2007-2010.
- שיעור חיילות מקא"ם שקיבלו סיוע כספי עלה מ-7% בין השנים 1996-2000 ל-13% בין השנים 2010-2006. כפי שצוין לעיל, הדרישות לזכאות לקבלת ההטבות הוקלו במשך השנים.
- שיעור חיילות מקא"ם שקיבלו הקלה בתנאי השירות בשל מצב משפחתי נשאר יציב, כ-9%.

לוח 2: מאפיינים סוציו-אקונומיים של חיילי מקא"ם, לפי מין ושנת הגיוס (באחוזים)

2010-2006	2005-2001	2000-1996	1995-1993	סך-הכול	
4,551	3,491	2,667	848	11,470	מספר הגברים
ארץ לידה					
75	81	89	95	82	ישראל
15	14	9	4	13	ברה"מ לשעבר
5	2	1>	1>	3	אתיופיה
1	2	1>	1>	1	הורים שנולדו באתיופיה
3	3	2	1	2	אחר
62	56	53	71	58	לא סיימו 12 שנות לימוד
קבלת הטבות					
20	14	12	2	15	סיוע כספי
13	14	13	12	13	הקלה בתנאי השירות
4,846	4,411	2,058	-	11,315	מספר הנשים
ארץ לידה					
74	80	85	-	78	ישראל
15	9	3	-	10	ברה"מ לשעבר
6	8	11	-	8	אתיופיה
3	2	1>	-	2	הורים שנולדו באתיופיה
3	1	1	-	2	אחר
16	12	11	-	14	לא סיימו 12 שנות לימוד
קבלת הטבות					
13	10	7	-	11	סיוע כספי
9	10	10	-	9	הקלה בתנאי השירות

3.2 מדדי המיון של צה"ל

צה"ל משתמש במקבץ מדדי מיון שמסייעים לו להחליט על ההצבה הראשונית של כל המועמדים לשירות ביטחון (מלש"בים). מבין מדדים אלה, בדקנו ארבעה מדדים חשובים:

1. **דירוג פסיכוטכני ראשוני (דפ"ר):** מדד פסיכוטכני המודד את היכולת המנטלית, עם ציונים הנעים בין 0-90. ציון 50 נחשב לממוצע.
2. **ציון השכלה ראשוני (צה"ר):** מדד רמת התפקוד הלימודי במונחי רמת כיתה (0-12). זהו אינו מספר שנות הלימוד בפועל אלא מדד היכולת הלימודית. כך, ציון הנמוך מ-12 מביע יכולת הנמוכה מרמת כיתה י"ב. צה"ר קובע זכאות לקורסי הכשרה.

3. **קבוצות איכות (קב"א):** מדד תפקוד כללי המבוסס בחלקו על שילוב הציונים של שני המדדים שלעיל. זהו מדד המיון המרכזי על פיו מקצים את המלש"בים למקצועות השונים בצה"ל. טווח הציונים במדד זה נע בין 41-56. ציונים בטווח שבין 47-50 נחשבים ממוצעים. ציונים נמוכים מ-47 נחשבים נמוכים ומונעים מן המלש"בים להגיע אל התפקידים היוקרתיים יותר, בעוד ציונים הגבוהים מ-50 נחשבים גבוהים ומגדילים את סיכויי הקבלה לתפקידים אלה.

4. **קשיי הסתגלות (קה"ס):** מדד הסיכון "קשיי הסתגלות" ניתן רק למלש"בים המזוהים כבלתי כשירים לשירות. מדד הקה"ס ניתן כמעט רק לגברים ומבוסס על ראיון אישי המבוצע בידי כוח אדם מיומן. טווח הציונים נע בין 0 (ללא קשיי הסתגלות) ל-60 (מומלץ שחרור מן השירות עקב קשיי הסתגלות צפויים). מלש"בים אשר מקבלים את הציון 40-50 לא משרתים בדרך כלל ביחידות קרביות וביחידות תומכות לחימה בשל קשיי ההסתגלות הצפויים ליחידות תובעניות אלה. רוב חיילי מקא"ם מקבלים ציון קה"ס בין 40-50.

לוח 3 מציג את הציונים הממוצעים של חיילי מקא"ם בכל ארבעת המדדים.

1. **דפ"ר:** ציון הדפ"ר הממוצע של כל חיילי מקא"ם היה 24 : 28 לחיילים לעומת 20 לחיילות. ציון הדפ"ר הממוצע של כל המלש"בים (גברים ונשים יחדיו) הוא 50.

2. **צה"ר:** ציון הצה"ר הממוצע של כל חיילי מקא"ם היה 10 : 9 לחיילים לעומת 11 לחיילות. המידע על ציון הצה"ר הממוצע של כל המלש"בים אינו בידונו. עם זאת, כפי שניתן לראות בלוח 4, שיעור חיילי מקא"ם שהיו מתחת לרמת כיתה י"ב היה גבוה מאוד, במיוחד בקרב הגברים : 92% מן החיילים לעומת 62% מן החיילות.

3. **קב"א:** ציון הקב"א הממוצע של כל חיילי מקא"ם היה 45. ציון זה נמוך משמעותית מציון הקב"א הממוצע של כל המלש"בים (50).⁹ ציון הקב"א הממוצע של החיילים היה 45 לעומת 44 לחיילות. כפי שניתן לראות בלוח 5, 88% מחיילי מקא"ם (גברים ונשים יחדיו) קיבלו ציון נמוך של 43-46, לעומת כ-25% מכלל המלש"בים.

4. **קה"ס:** ציון הקה"ס הממוצע של חיילי מקא"ם היה 42. כפי שניתן לראות בלוח 6, ציון הקה"ס השכיח ביותר בקרב חיילי מקא"ם היה 50 – 52% מן החיילים קיבלו ציון זה. 37% נוספים קיבלו ציון קה"ס של 40-43 ורק 11% קיבלו ציון של 0-20. איננו משווים נתונים אלה לאוכלוסייה הכללית של המלש"בים כי רובם לא מקבלים ציון קה"ס.

⁹ בשנים 1996-2001 כפי שדווח בדוח מבקר המדינה (2002).

לוח 3: ציונים ממוצעים של מדדי המיון של צה"ל, לפי מין ושנת גיוס

ממוצע בעבור כל המלש"בים	2010-2006	2005-2001	2000-1996	1995-1993	סך-הכול	
-	4,551	3,491	2,667	848	11,470	מספר הגברים
¹ 50	26	26	29	34	28	דירוג פסיכוטכני ראשוני (דפ"ר)
² 12	9	9	9	10	9	ציון השכלה ראשוני (צה"ר)
¹ 50	45	45	45	46	45	קבוצות איכות (קב"א)
-	42	40	43	46	42	קשיי הסתגלות (קה"ס) ³
	4,846	4,411	2,058	-	11,315	מספר הנשים
¹ 50	19	20	22	-	20	דירוג פסיכוטכני ראשוני (דפ"ר)
² 12	11	11	10	-	11	ציון השכלה ראשוני (צה"ר)
¹ 50	44	44	45	-	44	קבוצות איכות (קב"א)

¹ מקור: דוח מבקר המדינה, 2002. דוח שנתי 53א של מבקר המדינה לשנת 2002.

² צפוי כי המלש"בים יקבלו ציון צה"ר 12 כי סיימו לאחרונה ללמוד בבית הספר התיכון.

³ ציוני "קשיי הסתגלות" (קה"ס) לא ניתנים בדרך כלל לנשים וכן לא ניתנים לרוב הגברים בצה"ל.

לוח 4: התפלגות ציוני צה"ר בקרב כל חיילי מקא"ם, לפי מין ושנת גיוס (באחוזים)

	2010-2006	2005-2001	2000-1996	1995-1993	סך-הכול	
	4,551	3,491	2,667	848	11,470	מספר הגברים
						צה"ר
	41	39	40	40	40	9-0
	49	54	55	55	52	11-10
	10	7	5	5	8	12
	4,846	4,411	2,058	-	11,315	מספר הנשים
	9	9	8	-	9	9-0
	47	53	66	-	53	11-10
	44	38	26	-	38	12

לוח 5: התפלגות ציוני הקב"א בקרב כל חיילי מקא"ם ובקרב כל יתר המלש"בים, בשנים 1996-2001 (באחוזים)

כל המלש"בים ¹	נשים	גברים	כל חיילי מקא"ם	מספר המגוייסים ציוני קב"א (רמה)
	2,951	3,354	6,308	42-41 (ציון נמוך מאוד : בדרך כלל לא נדרשים לשרת) 2.2
1.4-0.9	1.2	3.0		46-43 (ציון נמוך) 88.1
27.7-24.9	97.8	79.5		50-47 (ציון קב"א ממוצע) 8.4
21.9-20.3	0.9	14.9		56-51 (ציון קב"א גבוה) 1.4
53.8-49.2	0.0	2.6		

¹ מקור : דוח מבקר המדינה, 2002. דוח שנתי 53א של מבקר המדינה לשנת 2002.

לוח 6: התפלגות ציוני הקה"ס בקרב הגברים במקא"ם, לפי שנת גיוס (באחוזים)

סך-הכול	1995-1993	2000-1996	2005-2001	2010-2006	מספר הגברים
11,470	848	2,667	3,491	4,551	קה"ס
0 (אין קשיי הסתגלות)	3	5	10	7	0 (אין קשיי הסתגלות)
20-10	2	2	4	5	20-10
43-40	26	40	39	35	43-40
50	69	53	47	53	50

4. השתלבות חיילי מקא"ם בשירות הצבאי בשנים 1993-2010

בפרק זה נבחן את השתלבות חיילי מקא"ם בשירות הצבאי. המדדים שלנו כוללים :

- השלמת השירות וסיבות לשחרור מוקדם (פרק 4.1)
- השתתפות בקורסי הכשרה המיועדים לספק לחיילים מקצוע לחיים האזרחיים (פרק 4.2)
- מספר הפעמים שהחיילים נענשו באמצעים כגון תלונה שעולה למשפט או מחבוש (פרק 4.3)
- שיעור החיילים אשר המשיכו לשרת במילואים לאחר שסיימו את שירות החובה שלהם (פרק 4.4)

4.1 השלמת השירות והסיבות לשחרור מוקדם

בעת עריכת המחקר, נדרשו הגברים לשרת בצה"ל לפחות 36 חודשים והנשים לפחות 24 חודשים (להלן שירות מלא). לעומת זאת, משך השירות של חיילי מקא"ם הופחת כך שהגברים נדרשו להשלים 24 חודשי שירות והנשים 18 חודשים (להלן שירות מקוצר).

לוח 7: השלמת השירות בצה"ל וסיבות לשחרור מוקדם, לפי מין ושנת גיוס (באחוזים)

2010-2006	2005-2001	2000-1996	1995-1993	סך-הכול	
4,551	3,491	2,667	848	11,470	מספר הגברים
השלמת השירות בצה"ל					
					סיימו שירות מלא או מקוצר
61	58	82	95	67	
16	22	10	15	16	סיימו שירות מלא
45	36	72	80	51	סיימו שירות מקוצר
סיבות לשחרור מוקדם					
13	20	7	2	13	סיבות בריאות
26	22	11	3	20	קשיי הסתגלות ¹
4,846	4,411	2,058	-	11,315	מספר הנשים
השלמת השירות בצה"ל					
					סיימו שירות מלא או מקוצר
85	86	94	-	87	
41	50	3	-	37	סיימו שירות מלא
44	36	91	-	50	סיימו שירות מקוצר
סיבות לשחרור מוקדם					
10	11	4	-	9	סיבות בריאות
5	3	2	-	4	קשיי הסתגלות ¹

¹ חיילים אלה השתחררו מן הצבא מוקדם בשל "התנהגות לא טובה", בשל קשיים בבית או כי נחשבו "בלתי כשירים" לשירות צבאי.

כפי שניתן לראות מלוח 7, רוב חיילי מקא"ם השלימו את דרישות השירות המקוצר.

גברים

- 51% מן החיילים השלימו שירות מקוצר של 24 חודשים. 16% נוספים השלימו שירות מלא של 36 חודשים. אולם, 33% מן החיילים שוחררו מוקדם: 20% בשל "קשיי הסתגלות" ו-13% מסיבות בריאות.
- במשך השנים חלו שינויים ניכרים במשך השירות. שיעור החיילים שסיימו את השירות (מלא או מקוצר) ירד בחדות מ-82% מאלה שהתגייסו בין השנים 2000-1996 ל-61% מאלה שהתגייסו בין השנים 2010-2006. שיעור המסיימים שירות מלא נשאר יציב יחסית. שיעור המסיימים שירות מקוצר ירד אף הוא בחדות מ-72% ל-45%, כאשר שיעור גבוה מן המתגייסים השתחררו מוקדם. העלייה בשיעור השחרור המוקדם חלה כאשר התוכנית החלה לגייס מספר גדול יותר של גברים.

נשים

- בקרב החיילות המגמות היו שונות. שיעור החיילות שסיימו את שירותן (מלא או מקוצר) ירד מ-94% מאלה שגויסו בין השנים 2000-1996 ל-85% מאלה שגויסו בין השנים 2010-2006. אולם, שיעור החיילות שסיימו שירות מלא עלה באופן דרמטי מ-3% ל-41%. זה משקף שינוי במדיניות שחל באותן שנים שעודד את חיילות מקא"ם לשרת שירות מלא של שנתיים.

- 50% מן החיילות השלימו שירות מקוצר של 18 חודשים. 37% נוספות השלימו שירות מלא של 24 חודשים. למרות זאת, 13% מן החיילות שוחררו מוקדם: 4% בשל "קשיי הסתגלות" ו-9% מסיבות בריאות.

4.2 רכישת מקצוע לחיים האזרחיים

משרד הכלכלה בשיתוף עם צה"ל הפעיל קורסי הכשרה מקצועיים שהיו קשורים לתפקיד החיילים בשירות הצבאי ונועדו לספק להם מקצוע שימש אותם בחיים האזרחיים. לוח 8 מראה כי מיעוט קטן בלבד מחיילי מקא"ם השתתפו בקורסים האלה: 3% מן הגברים ו-9% מן הנשים.

- שיעור החיילים שהשתתפו בקורסי ההכשרה היה יציב יחסית, החל מ-2% מאלה שהתגייסו בין השנים 1993-2000 ועד ל-5% מאלה שהתגייסו בין השנים 2001-2005.
- שיעור החיילות שהשתתפו בקורסי ההכשרה ירד בחדות מ-25% מאלה שהתגייסו בין השנים 2000-1996 ל-4% מאלה שהתגייסו בין השנים 2006-2010.

לוח 8: השתתפות חיילי מקא"ם בקורסי הכשרה מקצועיים, לפי מין ושנת גיוס (באחוזים)

סך-הכול	1995-1993	2000-1996	2005-2001	2010-2006
גברים	2	2	5	3
נשים	-	25	8	4

4.3 הליכי משמעת

צה"ל נקט בכמה הליכי משמעת כדי למנוע התנהגות בלתי ראויה (כגון עזיבת הבסיס ללא אישור, או הפרה חוזרת ונשנית של פקודות), החל מתלונות שעולות למשפט ועד זמן מחבוש. חלקם היו עשויים להתרחש בטירונות במקא"ם ואחרים בשירות עצמו.

תלונות שעולות למשפט

- כנגד 92% מן החיילים הוגשה לפחות תלונה אחת. מבין אלה שהוגשה נגדם תלונה אחת לפחות – מספר התלונות החציוני היה 5.
- כנגד 73% מן החיילות הוגשה לפחות תלונה אחת. מבין אלה שהוגשה נגדן תלונה אחת לפחות – מספר התלונות החציוני היה 2.
- לא חלו שינויים ניכרים במשך השנים בעבור החיילות והחיילים.

זמן מחבוש והארכת זמן השירות

לזמן מחבוש בכלא צבאי יש חשיבות רבה, והוא עלול גם להאריך את זמן השירות. לכן, לדוגמה, חייל מקא"ם אשר ריצה עונש מאסר של חודשיים ייאלץ לשרת 26 חודשים במקום 24 החודשים המצופים ממנו. סיבות נוספות להארכת זמן השירות עשויות להיות עריקה או היעדרות.

- 53% מן החיילים הגברים ריצו לפחות עונש מאסר אחד. שיעור זה גדל בחדות במשך השנים: 11% מן החיילים שגויסו בין השנים 1992-1995 ריצו לפחות עונש מאסר אחד, לעומת 62% מאלה שגויסו בין

השנים 2010-2006. מקרב אלה שריצו לפחות עונש מאסר אחד, המספר החציוני של זמן מחבוש שולש מ-1 ל-3 בפרק הזמן הזה. המספר החציוני הכללי היה 2 (לוח 9).

- ל-61% מן החיילים נוסף לפחות יום אחד לזמן שירותם. שיעור זה גדל מ-11% מבין אלה שגויסו בין השנים 1995-1993 ל-69% מבין אלה שגויסו בין השנים 2010-2006. מקרב אלה שנוסף להם לפחות יום אחד לזמן השירות, המספר החציוני של הימים שהוספו היה 37. מספר זה גדל גם כן מ-17 ל-56 ימים (לוח 9).
נשים נטו להיענש פחות מגברים :

- 9% מן החיילות ריצו לפחות עונש מאסר אחד. שיעור זה עלה מעט במשך השנים : 7% מבין החיילות שהתגייסו בין השנים 1996-2000 ריצו לפחות עונש מאסר אחד, לעומת 10% מאלה שהתגייסו בין השנים 2010-2006. מקרב החיילות שריצו לפחות עונש מאסר אחד, המספר החציוני של עונשי המאסר הוכפל מ-1 ל-2 בפרק הזמן הזה. המספר החציוני הכללי היה 1 (לוח 9).
- ל-18% מן החיילות נוסף לפחות יום אחד לזמן שירותן. שיעור זה גדל מ-11% מבין אלה שגויסו בין השנים 1996-2000 ל-24% מבין אלה שגויסו בין השנים 2010-2006. מקרב החיילות שנוסף להן לפחות יום אחד לזמן השירות, המספר החציוני של הימים שהוספו היה 19. מספר זה גדל גם כן מ-8 ל-27 ימים בפרק זמן זה (לוח 9).

לוח 9: תלויות שעולות למשפט, זמן מחבוש והארכת זמן השירות, לפי מין ושנת הגיוס

2010-2006	2005-2001	2000-1996	1995-1993	סך-הכול	
4,551	3,491	2,667	848	11,470	מספר הגברים
שיעור הנענשים באמצעות:					
92	91	92	87	92	תלויה שעולה למשפט ¹
62	57	47	11	53	זמן מחבוש
69	63	51	49	61	הארכת זמן השירות ²
מספר העונשים החציוני בקרב אלה שנענשו					
5	5	6	4	5	תלויה שעולה למשפט ¹
3	2	2	1	2	זמן מחבוש
56	41	19	17	37	הארכת זמן השירות ²
4,846	4,411	2,058	-	11,315	מספר הנשים
שיעור הנענשות באמצעות:					
74	73	71	-	73	תלויה שעולה למשפט ¹
10	8	7	-	9	זמן מחבוש
24	16	11	-	18	הארכת זמן השירות ²
מספר העונשים החציוני בקרב אלה שנענשו:					
3	2	2	-	2	תלויה שעולה למשפט ¹
2	1	1	-	1	זמן מחבוש
27	14	8	-	19	הארכת זמן השירות ²

¹ תלויות שעולות למשפט על התנהגות בלתי ראויה. תלויות אלה נכנסות לתיק האישי של החייל.

² זמן מחבוש עשוי להוביל להוספת ימים לזמן השירות הכללי.

4.4. שירות מילואים

נסיים פרק זה בבחינת מספר משוחררי מקא"ם ששירתו במילואים לאחר שסיימו את שירות החובה שלהם. שירות במילואים הוא ראייה להערכתו של צה"ל את שירותם של חיילי מקא"ם, ולמוטיבציה של החיילים להמשיך לשרת. נשים אינן משרתות במילואים בדרך כלל, בעוד הגברים מחוייבים לכך.

- 37% מן החיילים המשוחררים ו-6% מן החיילות המשוחררות משרתים במילואים.
- במשך השנים חלה עלייה בשיעור החיילים המשוחררים ובשיעור החיילות המשוחררות המשרתים במילואים. בקרב החיילים העלייה הייתה מכ-35% מאלה שגויסו עד שנת 2000 ל-47% מאלה שגויסו בין השנים 2006-2010. שיעור הנשים ששירתו במילואים עלה אף הוא עלייה משמעותית מ-1% ל-13%.

לוח 10: משוחררי מקא"ם ששירתו במילואים, לפי מין ושנת גיוס (באחוזים)

סך-הכול	1995-1993	2000-1996	2005-2001	2010-2006
גברים	33	36	24	47
נשים	-	>1	1	13

5. תרומת תוכנית מקא"ם להשתלבות בחיים האזרחיים

בפרק זה, נבחן את השתלבותם של משוחררי מקא"ם שגויסו עד שנת 2010 בחיים האזרחיים. את ההשתלבות בחיים האזרחיים הערכנו באמצעות ניתוח הנתונים של המוסד לביטוח לאומי בשנת 2012. נוסף על כך, עקבנו אחר השינויים שחלו שנה עד 15 שנים לאחר שחרורם מצה"ל.¹⁰ התמקדנו בשלושה תחומים: תעסוקה, תלות בקצבת הבטחת הכנסה ובקצבת נכות של המוסד לביטוח לאומי והקמת משפחה ויציבותה. ראשית בחנו את מצבם של משוחררי מקא"ם בתחומים אלה כדי להעריך האם רובם השתלבו בהצלחה בחיים האזרחיים. לאחר מכן השווינו את התוצאות של משוחררי מקא"ם בשנת 2012 לתוצאות של שתי קבוצות שונות: האוכלוסייה היהודית הכללית בגיל 25-37, ואנשים שלא שירתו כלל בצבא (פרק 5.1). את השינויים לאורך השנים שחלו בקרב משוחררי מקא"ם השווינו רק לקבוצה שלא שירתה כלל בצבא (פרק 5.2).

ציפינו שתוצאות חיילי מקא"ם יהיו באמצע, בין שתי הקבוצות: טובות פחות מן התוצאות בקרב בני אותו הגיל באוכלוסייה היהודית, וטובות יותר מן התוצאות בקרב האנשים שלא שירתו כלל (הקבוצה השנייה).

5.1 מדדי ההשתלבות בשנת 2012

מדדי ההשתלבות בשנת 2012 בדקו תוצאות בתעסוקה, תלות בקצבת הבטחת הכנסה ובקצבת נכות והקמת משפחה ויציבות. התוצאות מסוכמות בלוחות 11 ו-12. משוחררי מקא"ם שנבדקו היו בני 25-37

¹⁰ מעקב זה התייחס לפרק זמן של בין 1-15 שנים משנת השחרור של כל חייל ועד שנת 2012, בהתאם לשנת השחרור האישית של כל חייל.

בשנת 2012. חילקנו אותם לשתי קבוצות גיל: 25-29 ו-30-37. כמובן שהגיל מעיד גם על הזמן שעבר מאז שחרורם מן הצבא. גיל המשתתפים בשתי הקבוצות הנוספות היה דומה.

א. תעסוקה והכנסה מעבודה

בחלק זה נדווח על שיעור המועסקים שישה חודשים או יותר בשנת 2012, ועל הכנסתם החודשית הממוצעת מעבודה של כל המשתתפים, כולל אלה שלא היו מועסקים ולא קיבלו שכר מעבודה.¹¹

גברים

■ שיעור התעסוקה

1. **השוואה לגברים באוכלוסייה היהודית הכללית:** 68% ממשוחררי מקא"ם היו מועסקים לפחות שישה חודשים בשנת 2012. שיעור התעסוקה היה גבוה ב-3 נקודות אחוז משיעור התעסוקה בקבוצת האוכלוסייה היהודית הכללית (65%). שיעור זה היה דומה בקרב משוחררי מקא"ם בני 25-29 ובקרב בני ה-30-37.

2. **השוואה לגברים שלא שירתו כלל:** שיעור התעסוקה של משוחררי מקא"ם היה גבוה ב-14 נקודות אחוז מקבוצת הגברים שלא שירתו כלל: 68% לעומת 54% בהתאמה.

■ ההכנסה מעבודה של כל הגברים

1. **השוואה לגברים באוכלוסייה היהודית הכללית:** ההכנסה מעבודה של משוחררי מקא"ם הייתה נמוכה מן ההכנסה של הגברים באוכלוסייה היהודית הכללית: 4,475 ₪ לעומת 5,916 ₪ בהתאמה. הבדל זה היה קטן יותר בקרב בני 25-29 (3,960 ₪ לעומת 4,367 ₪) וגדול יותר בקרב בני 30-37 (4,695 ₪ לעומת 7,776 ₪).

2. **השוואה לגברים שלא שירתו כלל:** משוחררי מקא"ם הרוויחו כ-1,000 ₪ יותר לחודש מן הגברים שלא שירתו כלל: 4,475 ₪ לעומת 3,466 ₪.

■ השכר מעבודה של הגברים המועסקים

1. **השוואה לגברים באוכלוסייה היהודית הכללית:** השכר מעבודה של משוחררי מקא"ם המועסקים היה נמוך לעומת השכר של הגברים באוכלוסייה היהודית הכללית: 6,436 ₪ לעומת 8,671 ₪. הבדל זה היה קטן יותר בקרב בני 25-29 (5,692 ₪ לעומת 6,613 ₪) וגדול יותר בקרב בני 30-37 (7,188 ₪ לעומת 11,128 ₪).

2. **השוואה לגברים שלא שירתו כלל:** משוחררי מקא"ם הרוויחו כ-300 ₪ יותר לחודש מן הגברים שלא שירתו כלל: 6,436 ₪ לעומת 6,135 ₪.

בקרב משוחררי מקא"ם השכר הממוצע של הגברים בני 30-37 היה גבוה מזה של בני 25-29: 7,188 ₪ לעומת 5,692 ₪. נתון זה מעיד כי שכרם עלה ככל שנצבר יותר ניסיון בעבודה. מצאנו כי הם מרוויחים יותר משכר המינימום לחודש שעמד על 4,300 ₪ בשנת 2012.

¹¹ כלומר, בכל חודש שפרט לא היה מועסק, ההכנסה מעבודה שלו באותו חודש הייתה 0 ₪.

נשים

■ שיעור התעסוקה

1. **השוואה לנשים באוכלוסייה היהודית הכללית:** 73% ממשוחררות מקא"ם היו מועסקות לפחות שישה חודשים בשנת 2012, שיעור זהה לזה שבאוכלוסיית הנשים היהודית הכללית. שיעור התעסוקה היה גבוה ב-6 נקודות אחוז בקרב משוחררות מקא"ם בנות ה-25-29 לעומת בנות ה-37-30 : 76% לעומת 70%.
2. **השוואה לנשים שלא שירתו כלל:** שיעור התעסוקה של משוחררות מקא"ם היה גבוה ב-9 נקודות אחוז מקבוצת הנשים שלא שירתו כלל : 73% לעומת 64% בהתאמה.

■ ההכנסה מעבודה של כל הנשים

1. **השוואה לנשים באוכלוסייה היהודית הכללית:** ההכנסה מעבודה של משוחררות מקא"ם הייתה נמוכה מן ההכנסה של הנשים באוכלוסייה היהודית הכללית : 3,209 ₪ לעומת 4,685 ₪. הבדל זה היה קטן יותר בקרב בנות 25-29 (3,199 ₪ לעומת 3,970 ₪) וגדול יותר בקרב בנות 30-37 (3,223 ₪ לעומת 5,514 ₪).
2. **השוואה לנשים שלא שירתו כלל:** משוחררות מקא"ם הרוויחו כ-450 ₪ יותר מן הנשים שלא שירתו כלל : 3,209 ₪ לעומת 2,803 ₪ לחודש.

■ השכר מעבודה של הנשים המועסקות

1. **השוואה לנשים באוכלוסייה היהודית הכללית:** השכר מעבודה של משוחררות מקא"ם המועסקות היה נמוך לעומת השכר של הנשים באוכלוסייה היהודית הכללית : 4,332 ₪ לעומת 6,458 ₪. הבדל זה היה קטן יותר בקרב בנות 25-29 (4,219 ₪ לעומת 5,376 ₪) וגדול יותר בקרב בנות 30-37 (4,511 ₪ לעומת 7,791 ₪).
2. **השוואה לנשים שלא שירתו כלל:** משוחררות מקא"ם הרוויחו מעט יותר מן הנשים שלא שירתו כלל : 4,332 ₪ לעומת 4,255 ₪ לחודש.
משוחררות מקא"ם הרוויחו רק מעט יותר משכר המינימום (4,300 ₪). יתרה מכך, הייתה עלייה קטנה בלבד בשכר עם העלייה בגיל : בנות 25-29 השתכרו 4,219 ₪ לחודש, מעט מתחת לשכר המינימום לעומת בנות 30-37 שהשתכרו 4,511 ₪, מעט מעל שכר המינימום. נתון זה יכול להעיד על פחות הזדמנויות לקידום בקרב נשים, אך יכול להעיד גם על עלייה בעבודה במשרות חלקיות הקשורה לאחריות כלפי משפחה.

ב. תלות בקצבת הבטחת הכנסה או בקצבת נכות

קצבת הבטחת הכנסה משולמת, לאחר מבחן אמצעים, לאנשים בגיל העבודה אשר עובדים מעט או לא עובדים כלל ואינם זכאים לדמי אבטלה. קצבת הנכות משולמת לאנשים שיש להם נכות מוכחת אשר פוגעת ביכולתם לעבוד. את הקצבאות האלה משלם המוסד לביטוח לאומי. קבלת קצבת הבטחת הכנסה עשויה להעיד על בעיות הסתגלות. במקביל, זכאות לקצבת נכות מבוססת על קיומה של מוגבלות פיזית או נפשית, והיא שכיחה פחות אך קבועה יותר.

גברים

קצבת הבטחת הכנסה

1. **השוואה לגברים באוכלוסייה היהודית הכללית:** משוחררי מקא"ם היו תלויים יותר בקצבת הבטחת הכנסה מן הגברים באוכלוסייה היהודית הכללית: 4% קיבלו הבטחת הכנסה בשנת 2012 לעומת 1% באוכלוסייה היהודית הכללית.
2. **השוואה לגברים שלא שירתו כלל:** משוחררי מקא"ם היו תלויים מעט פחות בקצבת הבטחת הכנסה מן הגברים שלא שירתו כלל: 4% לעומת 5%.

קצבת נכות

1. **השוואה לגברים באוכלוסייה היהודית הכללית:** משוחררי מקא"ם היו תלויים מעט יותר בקצבת נכות מאוכלוסיית הגברים הכללית: 4% קבלו קצבת נכות בשנת 2012 לעומת 3% באוכלוסייה היהודית הכללית.
2. **השוואה לגברים שלא שירתו כלל:** משוחררי מקא"ם היו תלויים פחות בקצבת נכות מן הגברים שלא שירתו כלל: 4% לעומת 9%.

נשים

קצבת הבטחת הכנסה

1. **השוואה לנשים באוכלוסייה היהודית הכללית:** משוחררות מקא"ם היו תלויות יותר בקצבת הבטחת הכנסה מן הנשים באוכלוסייה היהודית הכללית: 7% קיבלו קצבת הבטחת הכנסה בשנת 2012 לעומת 2% באוכלוסייה היהודית הכללית.
2. **השוואה לנשים שלא שירתו כלל:** משוחררות מקא"ם היו תלויות מעט פחות בקצבת הבטחת הכנסה מן הנשים שלא שירתו כלל: 7% לעומת 8%.

קצבת נכות

1. **השוואה לנשים באוכלוסייה היהודית הכללית:** 3% ממשוחררות מקא"ם קיבלו קצבת נכות, שיעור זהה לזה שבאוכלוסיית הנשים הכללית.
2. **השוואה לנשים שלא שירתו כלל:** משוחררות מקא"ם היו תלויות פחות בקצבת נכות מן הנשים שלא שירתו כלל: 3% לעומת 7%.

ג. הקמת משפחה ויציבות

בחנו ארבעה מדדים להקמת משפחה וליציבות: נישואין, הולדת ילדים, שיעורי גירושין ושכיחות האימהות החד-הוריות בשנת 2012. עוד בדקנו את שיעור המתגרשים בכל התקופות. התמקדנו בקבוצת הגיל 30-37.

גברים

הקמת משפחה

1. **שיעור הנישואין:** שיעור הנישואין בקרב משוחררי מקא"ם היה דומה לזה שבקרב הגברים

באוכלוסייה היהודית הכללית, ומעט גבוה יותר מן הגברים שלא שירתו כלל. 56% ממשוחררי מקא"ם בני 30-37 נישאו, לעומת 60% ו-49% בהתאמה.

2. **הולדת ילדים:** קבוצת משוחררי מקא"ם הייתה דומה לשתי קבוצות הנוספות. ל-58% ממשוחררי מקא"ם בני 30-37 היה לפחות ילד אחד לעומת 56% בקרב הגברים באוכלוסייה היהודית הכללית ו-53% בקרב הגברים שלא שירתו כלל.

■ יציבות¹²

1. **גירושין:** 11% ממשוחררי מקא"ם התגרשו מאז שחרורם מן הצבא. זהו שיעור כפול משיעור המתגרשים בקרב הגברים באוכלוסייה היהודית הכללית (5%). בהשוואה לקבוצת הגברים שלא שירתו כלל נמצא כי 8% ממשוחררי מקא"ם וכן 8% מן הגברים שלא שירתו כלל התגרשו בשנת 2012. למרות שיעור הגירושין הזהה, הנתון מעיד על מעט יותר יציבות משפחתית בקרב משוחררי מקא"ם מכיוון שיותר מהם נישאו לאחר שחרורם מן הצבא.

נשים

■ הקמת משפחה

1. **שיעור הנישואין:** שיעור הנישואין בקרב משוחררות מקא"ם היה נמוך לעומת שיעור זה בקרב הנשים באוכלוסייה היהודית הכללית, ודומה לזה שבקרב הנשים שלא שירתו כלל. 64% ממשוחררות מקא"ם בנות 30-37 נישאו, לעומת 72% ו-63% בהתאמה.

2. **הולדת ילדים:** קבוצת משוחררות מקא"ם הייתה דומה לשתי הקבוצות האחרות. ל-70% ממשוחררות מקא"ם בנות 30-37 היה לפחות ילד אחד לעומת 73% בשתי קבוצות האחרות.

■ יציבות

1. **גירושין:** 11% ממשוחררות מקא"ם התגרשו מאז שחרורן מן הצבא. זהו שיעור גבוה מעט משיעור המתגרשות בקרב הנשים באוכלוסייה היהודית הכללית (8%). בהשוואה לקבוצת הנשים שלא שירתו כלל נמצא כי 8% ממשוחררות מקא"ם התגרשו בשנת 2012 לעומת 12% מן הנשים שלא שירתו כלל.

2. **אימהות חד-הוריות:** 11% ממשוחררות מקא"ם בנות 30-37 היו אימהות חד-הוריות לעומת 8% בקרב הנשים באוכלוסיית הנשים היהודית הכללית ו-16% בקרב הנשים שלא שירתו כלל.

בסך-הכול, היציבות המשפחתית בקרב הגברים והנשים במקא"ם הייתה נמוכה יותר לעומת האוכלוסייה היהודית הכללית, אך גבוהה יותר לעומת הקבוצות שלא שירתו כלל.

¹² ברשותנו שני מדדים לבדיקת גירושין בקרב משוחררי מקא"ם: אחוז המתגרשים בכל זמן לאחר השחרור מן הצבא, ואחוז המתגרשים בשנת 2012. לעומת זאת, עבור הגברים באוכלוסייה היהודית הכללית חושב רק המדד הראשון, ועבור קבוצת הגברים שלא שירתו כלל חושב רק המדד השני.

לוח 11: מדדי ההשתלבות בחיים האזרחיים בשנת 2012 בקרב משוחררי מקא"ם, בקרב קבוצת הגברים שלא שירתו כלל ובקרב הגברים באוכלוסייה היהודית הכללית בגיל 25-37

קבוצת הגברים באוכלוסייה היהודית הכללית	קבוצת הגברים שלא שירתו כלל	משוחררי מקא"ם	
כל הגברים			
65	54	68	שיעור המועסקים שישה חודשים ויותר
5,916	3,466	4,475	הכנסה חודשית ממוצעת מעבודה, כולל הלא מועסקים (ש"ח)
8,671	6,135	6,436	הכנסה חודשית ממוצעת בקרב המועסקים (ש"ח) (שכר מינימום = 4,300 ש"ח)
1	5	4	שיעור המקבלים קצבת הבטחת הכנסה
3	9	4	שיעור המקבלים קצבת נכות
46	40	43	שיעור הגברים שנישאו
3	*	7	שיעור הגברים שהתגרשו
*	5	6	שיעור הגברים שהתגרשו ב-2012
39	41	42	שיעור הגברים עם ילדים
גברים בגיל 25-29			
63	57	69	שיעור המועסקים שישה חודשים ויותר
4,367	3,274	3,960	הכנסה חודשית ממוצעת מעבודה, כולל הלא מועסקים (ש"ח)
6,613	5,552	5,692	הכנסה חודשית ממוצעת בקרב המועסקים (ש"ח) (שכר מינימום = 4,300 ש"ח)
1	5	5	שיעור המקבלים קצבת הבטחת הכנסה
3	7	4	שיעור המקבלים קצבת נכות
34	31	30	שיעור הגברים שנישאו
1	*	3	שיעור הגברים שהתגרשו
*	3	3	שיעור הגברים שהתגרשו ב-2012
25	28	26	שיעור הגברים עם ילדים
גברים בגיל 30-37			
68	52	67	שיעור המועסקים שישה חודשים ויותר
7,776	3,644	4,695	הכנסה חודשית ממוצעת מעבודה, כולל הלא מועסקים (ש"ח)
11,128	6,756	7,188	הכנסה חודשית ממוצעת בקרב המועסקים (ש"ח) (שכר מינימום = 4,300 ש"ח)
1	5	4	שיעור המקבלים קצבת הבטחת הכנסה
3	11	5	שיעור המקבלים קצבת נכות
60	49	56	שיעור הגברים שנישאו
5	*	11	שיעור הגברים שהתגרשו
*	8	8	שיעור הגברים שהתגרשו ב-2012
56	53	58	שיעור הגברים עם ילדים

*המידע אינו זמין בשלב זה

לוח 12: מדדי ההשתלבות בחיים האזרחיים בשנת 2012 בקרב משוחררות מקא"ם, בקרב קבוצת הנשים שלא שירתו כלל ובקרב קבוצת הנשים באוכלוסייה היהודית הכללית בגיל 25-37

קבוצת הנשים באוכלוסייה היהודית הכללית	קבוצת הנשים שלא שירתו כלל	משוחררות מקא"ם	
כל הנשים			
73	64	73	שיעור המועסקות שישה חודשים ויותר
4,685	2,803	3,209	הכנסה חודשית ממוצעת מעבודה, כולל הלא מועסקות (ש"ח)
6,458	4,255	4,332	הכנסה חודשית ממוצעת בקרב המועסקות (ש"ח) (שכר מינימום = 4,300 ש"ח)
2	8	7	שיעור המקבלות קצבת הבטחת הכנסה
3	7	3	שיעור המקבלות קצבת נכות
59	56	4	שיעור הנשים שנישאו
6	*	7	שיעור הנשים שהתגרשו
*	9	6	שיעור הנשים שהתגרשו ב-2012
55	54	53	שיעור הנשים עם ילדים
5	13	9	שיעור האימהות החד-הוריות
נשים בגיל 25-29			
75	66	76	שיעור המועסקות שישה חודשים ויותר
3,970	2,779	3,199	הכנסה חודשית ממוצעת מעבודה, כולל הלא מועסקות (ש"ח)
5,376	4,120	4,219	הכנסה חודשית ממוצעת בקרב המועסקות (ש"ח) (שכר מינימום = 4,300 ש"ח)
2	8	7	שיעור המקבלות קצבת הבטחת הכנסה
2	6	2	שיעור המקבלות קצבת נכות
48	50	44	שיעור הנשים שנישאו
3	*	5	שיעור הנשים שהתגרשו
*	7	4	שיעור הנשים שהתגרשו ב-2012
39	35	34	שיעור הנשים עם ילדים
4	11	7	שיעור האימהות החד-הוריות
נשים בגיל 30-37			
71	61	70	שיעור המועסקות שישה חודשים ויותר
5,514	2,838	3,223	הכנסה חודשית ממוצעת מעבודה, כולל הלא מועסקות (ש"ח)
7,791	4,462	4,511	הכנסה חודשית ממוצעת בקרב המועסקות (ש"ח) (שכר מינימום = 4,300 ש"ח)
2	8	7	שיעור המקבלות קצבת הבטחת הכנסה
3	8	3	שיעור המקבלות קצבת נכות
72	63	64	שיעור הנשים שנישאו
8	*	11	שיעור הנשים שהתגרשו

קבוצת הנשים באוכלוסייה היהודית הכללית	קבוצת הנשים שלא שירתו כלל	משוחררות מקא"ם	
*	12	8	שיעור הנשים שהתגרשו ב-2012
73	73	70	שיעור הנשים עם ילדים
8	16	11	שיעור האימהות החד-הוריות

*המידע אינו זמין בשלב זה

5.2 מדדי השתלבות בחיים האזרחיים, שנה עד 15 שנים לאחר השחרור מן הצבא

בפרק זה נעקוב אחר השתלבותם של משוחררי מקא"ם בחיים האזרחיים, שנה עד 15 שנים לאחר שחרורם מצה"ל. את תוצאות המעקב השוונו לתוצאות של הקבוצה שהיו לה תוצאות דומות במבחני המיון של צה"ל ושלא שירתה כלל בצבא.

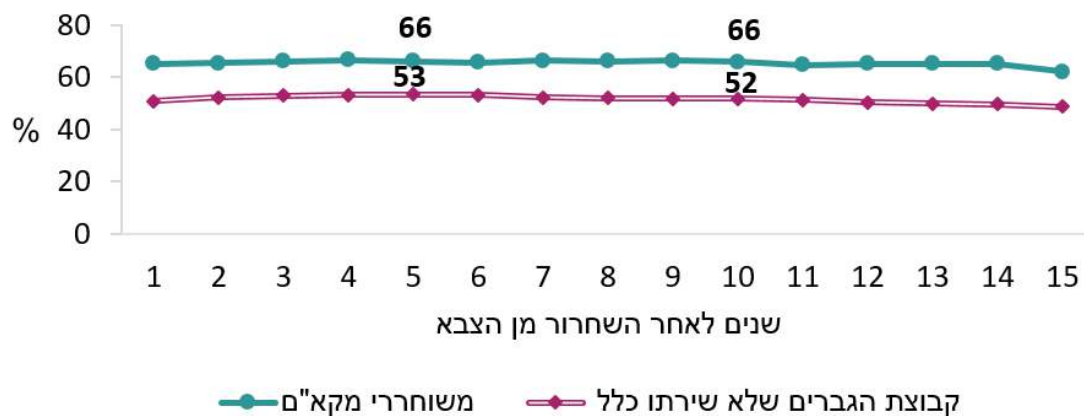
א. תעסוקה ורמת הכנסה מעבודה

בחלק זה נדווח על שיעור המועסקים שישה חודשים או יותר בכל שנה, ועל ההכנסה הממוצעת החודשית מעבודה לכל הנבדקים, כולל אלה שלא היו מועסקים כל השנה או שהיו מועסקים בחלקה.

שיעור התעסוקה בקרב הגברים

- כ-65% ממשוחררי מקא"ם היו מועסקים שישה חודשים לפחות בכל שנה לאחר שחרורם מן הצבא. נתון זה מצביע על היציבות שבהשתלבותם בתעסוקה.
- מצאנו יתרון ברור למשוחררי מקא"ם בנושא התעסוקה. במשך השנים, שיעור התעסוקה של משוחררי מקא"ם היה גבוה בכ-15 נקודות אחוז מקבוצת הגברים שלא שירתה בצבא כלל (כ-50%).

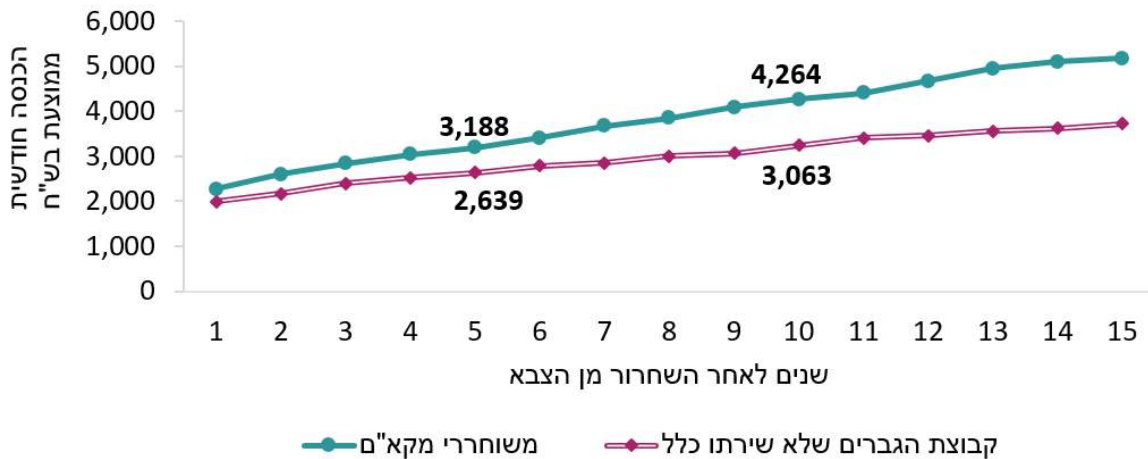
תרשים 1: שיעור משוחררי מקא"ם שהיו מועסקים שישה חודשים או יותר ב-15 השנים הראשונות לאחר שחרורם מן הצבא, ושיעור המועסקים מקרב הגברים בקבוצת הגברים שלא שירתו כלל (באחוזים)



ההכנסה מעבודה של כל הגברים:

- משוחררי מקא"ם הרוויחו כ-2,275 ₪ לחודש בשנת העבודה הראשונה לאחר שחרורם מן הצבא. לאחר חמש שנים הרוויחו כ-3,200 ₪ ולאחר עשר שנים – כ-4,250 ₪ לחודש.
- לאחר שחרורם מן הצבא הרוויחו משוחררי מקא"ם¹³ משמעותית יותר מן הגברים בקבוצת הגברים שלא שירתה כלל בצבא. יתרון זה גדל במשך השנים.

תרשים 2: הכנסתם הממוצעת של משוחררי מקא"ם מעבודה, ב-15 השנים הראשונות לאחר שחרורם מן הצבא, והכנסתם הממוצעת מעבודה של הגברים בקבוצת הגברים שלא שירתו כלל, כולל אלה שלא היו מועסקים

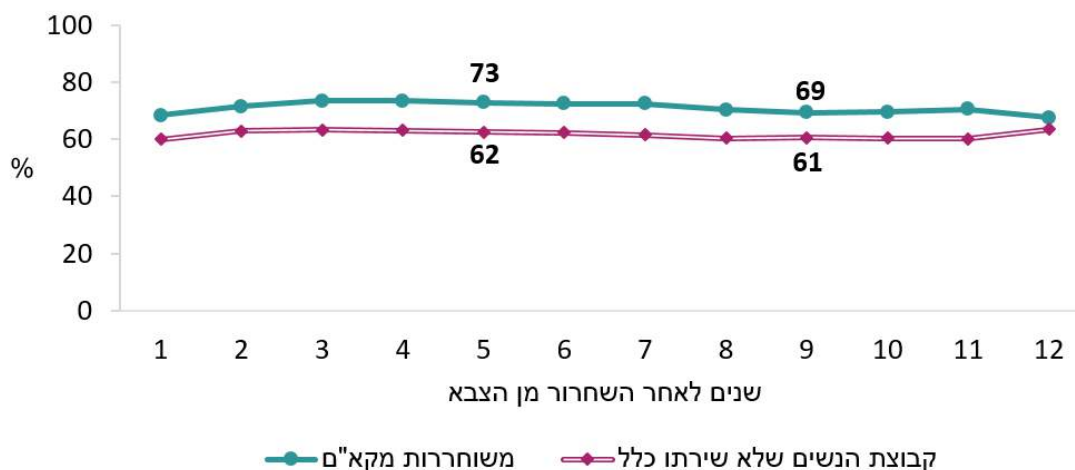


שיעורי התעסוקה בקרב הנשים

- כ-70% ממשוחררות מקא"ם היו מועסקות שישה חודשים לפחות בכל שנה לאחר שחרורן מן הצבא.
- במשך השנים, שיעור התעסוקה של משוחררות מקא"ם היה גבוה בכ-10 נקודות אחוז משיעור זה בקרב קבוצת הנשים שלא שירתה כלל (כ-60%).

¹³ כולל אלה שלא היו מועסקים (הכנסתם = 0 ₪).

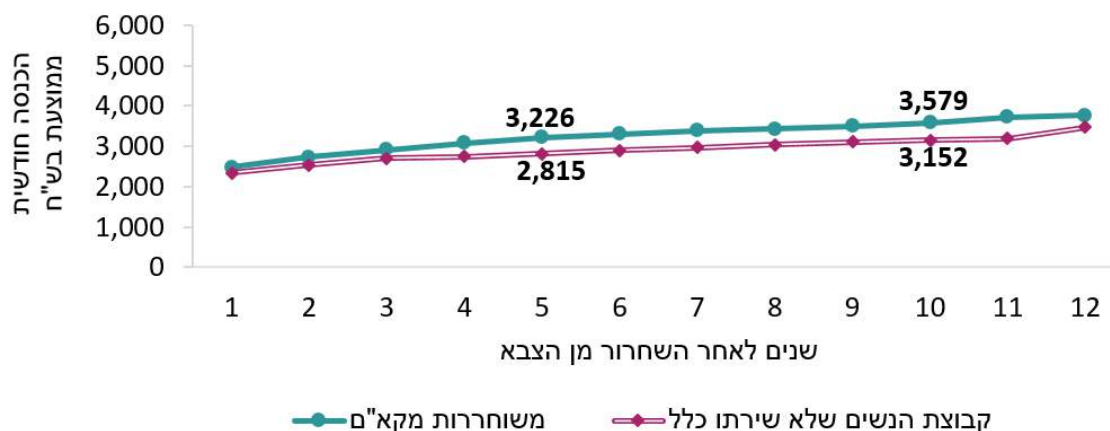
תרשים 3: שיעור משוחררות מקא"ם שהיו מועסקות שישה חודשים או יותר ב-12 השנים הראשונות לאחר שחרורן מן הצבא, ושיעור המועסקות מקרב הנשים בקבוצת הנשים שלא שירתו כלל (באחוזים)



ההכנסה מעבודה של כל הנשים:

- משוחררות מקא"ם הרוויחו כ-2,500 ₪ לחודש בשנה הראשונה לאחר שחרורן מן הצבא. שכרן עלה כל שנה לאחר מכן. לאחר חמש שנים הן הרוויחו כ-3,225 ₪ ולאחר עשר שנים – כ-3,600 ₪ לחודש.
- בדומה לגברים, הכנסתן הממוצעת של משוחררות מקא"ם¹⁴ הייתה גבוהה יותר מהכנסתן הממוצעת של הנשים בקבוצת הנשים שלא שירתו כלל בצבא. יתרון זה גדל במשך השנים.

תרשים 4: הכנסתן הממוצעת של משוחררות מקא"ם מעבודה, ב-12 השנים הראשונות לאחר שחרורן מן הצבא, והכנסתן הממוצעת מעבודה של הנשים בקבוצת הנשים שלא שירתו כלל, כולל אלה שלא היו מועסקות



¹⁴ כולל אלה שלא היו מועסקות (הכנסתן = 0 ₪)

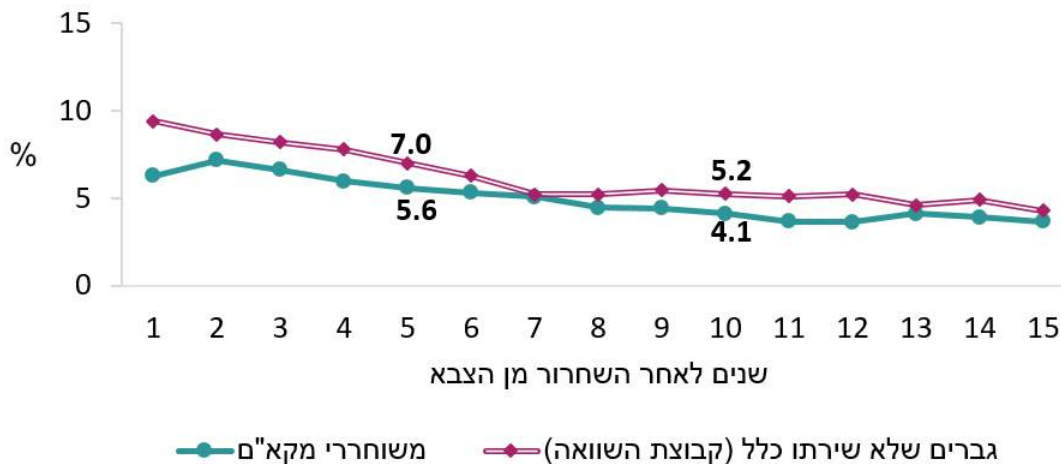
ב. תלות בקצבת הבטחת הכנסה

קצבת הבטחת הכנסה משולמת, לאחר מבחן אמצעים, לאנשים בגיל העבודה, אשר עובדים מעט או לא עובדים כלל ושאינם זכאים לדמי אבטלה. קבלת קצבת הבטחת הכנסה עשויה להעיד על בעיות הסתגלות בסיסיות.

גברים

- בקרב משוחררי מקא"ם, שיעור מקבלי קצבת הבטחת הכנסה עמד על 7% בשנה הראשונה לאחר השחרור מן הצבא. שיעור זה ירד ל-6% לאחר חמש שנים והתייצב על 4% לאחר עשר שנים.
- משוחררי מקא"ם היו תלויים פחות בקצבת הבטחת הכנסה לעומת הגברים בקבוצת הגברים שלא שירתו כלל בצבא. ברוב השנים, שיעור מקבלי קצבת הבטחת הכנסה היה נמוך בכנקודת אחוז אחת לעומת הקבוצה שלא שירתה. בהינתן השיעור השנתי הנמוך יחסית של מקבלי הקצבה בשתי הקבוצות, נקודת אחוז זו מייצגת הבדל משמעותי.

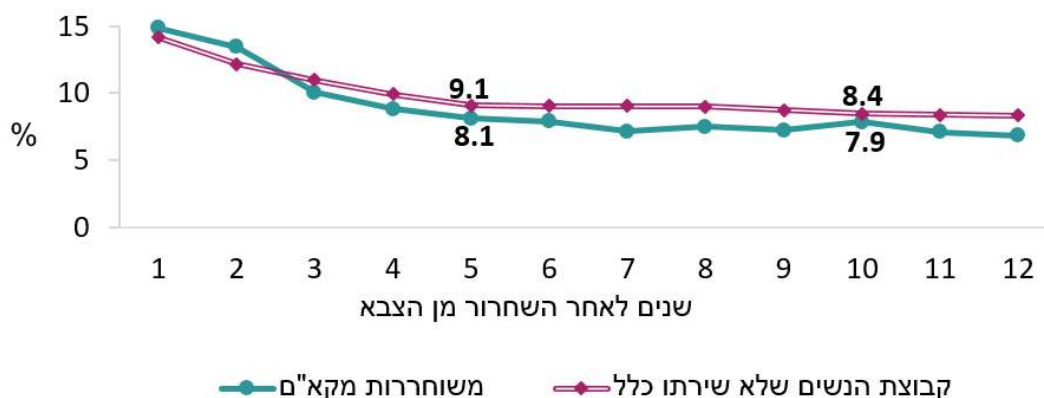
תרשים 5: שיעור משוחררי מקא"ם שקיבלו קצבת הבטחת הכנסה לפחות חודש אחד בשנה ב-15 השנים הראשונות לאחר השחרור מן הצבא, ושיעור הגברים שקיבלו קצבה זו מקרב קבוצת הגברים שלא שירתו כלל (באחוזים)



נשים

- בקרב משוחררות מקא"ם, שיעור מקבלות קצבת הבטחת הכנסה עמד על 15% בשנה הראשונה לאחר השחרור מן הצבא. שיעור זה ירד ל-8% לאחר חמש שנים ונשאר ברמה זו.
- בסך-הכול, משוחררות מקא"ם היו תלויות פחות בקצבת הבטחת הכנסה לעומת הנשים בקבוצת הנשים שלא שירתו כלל בצבא. בדומה לגברים, ברוב השנים שיעור מקבלות הקצבה היה נמוך בכנקודת אחוז אחת לעומת קבוצת הנשים שלא שירתו.

תרשים 6: שיעור משוחררות מקא"ם שקיבלו קצבת הבטחת הכנסה לפחות חודש אחד בשנה ב-12 השנים הראשונות לאחר השחרור מן הצבא, ושיעור הנשים שקיבלו קצבה זו מקרב קבוצת הנשים שלא שירתו כלל (באחוזים)



6. סיכום

בדוח זה תיארנו את מאפייני הרקע של החיילים והחיילות שהתגייסו לתוכנית מקא"ם בשנים 1993-2010, את השתלבותם בשירות הצבאי ואת ניסיוננו לבדוק את תרומת התוכנית להשתלבותם בחיים האזרחיים. למרות מאפייני הסיכון הרבים שלהם, השלימו רוב חיילי מקא"ם את שירותם הצבאי והשתלבו השתלבות מוצלחת בחייהם האזרחיים. מצאנו גם שיפור ניכר לאורך זמן במדדים שנבחנו במחקר.

שיעורי התעסוקה של משוחררי מקא"ם היו גבוהים יותר משיעורי התעסוקה בקרב האוכלוסייה היהודית הכללית, אבל הם היו תלויים מעט יותר בקצבת הבטחת הכנסה והיציבות המשפחתית שלהם הייתה נמוכה יותר. החסרון המשמעותי ביותר שנמצא בקרבם היה ברמת הכנסתם מעבודה. כצפוי נמצא יתרון משמעותי לטובת חיילי מקא"ם לעומת הקבוצה שלא שירתה כלל.

בתוכנית מקא"ם לא נערך ניסוי שאפשר הערכה מדויקת של השפעת תוכנית מקא"ם. יחד עם זאת, יש עדויות לתרומת התוכנית להגדלת שיעור התעסוקה של משתתפיה, וייתכן שגם להפחתת התלות שלהם בקצבאות ולהגברת היציבות המשפחתית שלהם.

מקורות

- דוח מבקר המדינה. (2002). דוח שנתי 53 א של מבקר המדינה לשנת 2002. מדינת ישראל.
- טיארג'אן, ר. (2004). שילוב "אוכלוסיות מיוחדות" בשירות הצבאי ובחברה לאור פעילות מקא"מ, המרכז לקידום אוכלוסיות מיוחדות. צה"ל: ממד"ה, ענף מחקר.
- לב ארי, ל., ראזר, מ., אזולאי, נ., ואדלר ר. (2013). השתלבותם של חיילי מקא"ם וחיילות חג"מ בחיים האזרחיים. מכללת אורנים, הרשות למחקר ולהערכה, וצה"ל, חיל החינוך.
- מקא"ם. (2012). "מקא"ם בצה"ל". הוצג על ידי צוות מקא"ם ב-14 בנובמבר 2013 בפני נציגי הפדרציה היהודית של קליבלנד ומכון מאירס-ג'וינט-ברוקדייל.
- צה"ל. (2009). מאפייני הישרדות של חיילי מקא"ם. ישראל.