

## מחקר הערכה של תכנית מהל"ב – דוח מס' 3

דפוסי כניסה למערכת הבטחת הכנסה ויציאה ממנה:  
השוואה בין אזורי הניסוי של תוכנית מהל"ב לבין אזורי ביקורת  
ושאר הארץ – ינואר 2005 – פברואר 2006

צוות המחקר  
מאיירס-ג'וינט-מכון ברוקדייל

דניז נאון

צוות המחקר  
המוסד לביטוח לאומי –  
מנהל המחקר והתכנון

לאה אחדות  
גבי היילברון

המחקר בוצע בהזמנה ובמימון ממשלת ישראל

## תוכן עניינים

4	פרק א' - כללי
4	פרק ב' – תיאור נתונים
5	פרק ג' - עיקר הממצאים
5	1. שינויים בהיקף מקבלי גמלה
5	1.1 באזור הניסוי בכללותו בהשוואה לשאר הארץ ובאזור הביקורת
5	1.2 לפי מרכזים (באזורי הניסוי השונים)
6	2. שינויים בהיקף ובשיעור היציאה מקבלת ה גמלה
6	2.1 באזור הניסוי בכללותו בהשוואה לשאר הארץ ובאזור הביקורת
6	2.2 לפי מרכזים (באזורי הניסוי השונים)
7	3. שינוי בכניסות לגמלה
7	3.1 באזור הניסוי בכללותו בהשוואה לשאר הארץ ובאזור הביקורת
7	3.2 לפי מרכזים (באזורי הניסוי השונים)
8	סיכום

## רשימת לוחות

- לוח מס' 1 : מקבלי גמלה החייבים במבחן תעסוקה באזורי הניסוי לפני פתיחת מרכזי התעסוקה ולאחריה : ינואר 2005-פברואר 2006
- לוח מס' 2 : מקבלי גמלה החייבים במבחן תעסוקה באזור הניסוי באשקלון לפני פתיחת המרכז ולאחריה : ינואר 2005-פברואר 2006
- לוח מס' 3 : מקבלי גמלה החייבים במבחן תעסוקה באזור הניסוי בירושלים לפני פתיחת המרכז ולאחריה : ינואר 2005-פברואר 2006
- לוח מס' 4 : מקבלי גמלה החייבים במבחן תעסוקה באזור הניסוי בחדרה לפני פתיחת המרכז ולאחריה : ינואר 2005-פברואר 2006
- לוח מס' 5 : מקבלי גמלה החייבים במבחן תעסוקה באזור הניסוי בנצרת לפני פתיחת המרכז ולאחריה : ינואר 2005-פברואר 2006
- לוח מס' 6 : מקבלי גמלה החייבים במבחן תעסוקה בשאר הארץ לפני פתיחת מרכזי התעסוקה ולאחריה : ינואר 2005-פברואר 2006
- לוח מס' 7 : מקבלי גמלה החייבים במבחן תעסוקה באזור ביקורת לפני פתיחת המרכז ולאחריה : ינואר 2005-פברואר 2006

## רשימת תרשימים

- תרשים 1 : שינויים בסך כל מקבלי גמלה באזורי מהל"ב, אזורי ביקורת ושאר הארץ מינואר 2005 עד פברואר 2006 (ינואר 2005=בסיס)
- תרשים 2 : שינויים במקבלי גמלה באזורי מהל"ב לפי מרכז, מינואר 2005 עד פברואר 2006 (ינואר 2005=בסיס)
- תרשים 3 : שיעור היציאה ממערכת הבטחת הכנסה באזורי מהל"ב, פברואר 2005-פברואר 2006
- תרשים 4 : שיעור הכניסה למערכת הבטחת הכנסה : מצטרפים חדשים ועברו מעילות אחרות מפברואר 2005 עד פברואר 2006
- תרשים 5 : שינויים במספר היוצאים מכלל המערכת של מקבלי גמלה באזורי מהל"ב, אזורי ביקורת ושאר הארץ מפברואר 2005 עד פברואר 2006 (פברואר 2005=בסיס)
- תרשים 6 : שיעור היציאה ממערכת מקבלי גמלה באזורי מהל"ב, אזורי ביקורת ושאר הארץ מינואר 2005 עד פברואר 2006
- תרשים 7 : שינויים במספר המצטרפים החדשים למקבלי גמלה באזורי מהל"ב, אזורי ביקורת ושאר הארץ מפברואר 2005 עד פברואר 2006 (פברואר 2005=בסיס)
- תרשים 8 : שיעור המצטרפים החדשים למערכת של מקבלי גמלה באזורי מהל"ב, אזורי ביקורת ושאר הארץ מפברואר 2005 עד פברואר 2006
- תרשים 9 : השינויים במספר היוצאים ממערכת מקבלי גמלה באזורי מהל"ב לפי מרכז, מפברואר 2005 עד פברואר 2006 (פברואר 2005=בסיס)
- תרשים 10 : שיעור היציאה ממערכת מקבלי גמלה באזורי מהל"ב לפי מרכז מפברואר 2005 עד פברואר 2006
- תרשים 11 : השינויים במספר המצטרפים החדשים למערכת מקבלי גמלה באזורי מהל"ב לפי מרכז, מפברואר 2005 עד פברואר 2006 (פברואר 2005=בסיס)
- תרשים 12 : שיעור המצטרפים החדשים למערכת מקבלי גמלה באזורי מהל"ב לפי מרכז, מפברואר 2005 עד פברואר 2006

## א. כללי

דו"ח זה הוא חלק ממחקר המעקב אחר יישומה של תוכנית מהל"ב, המבוצע על ידי המוסד לביטוח לאומי ומאירס- ג'וינט-מכון ברוקדייל. לדוח שתי מטרות: (א) לבחון את דפוסי הכניסה למערכת הבטחת הכנסה והיציאה ממנה לפני פתיחת מרכזי התעסוקה (ינואר-יולי 2005) ולאחריה (אוגוסט 2005 - פברואר 2006), וזאת בהשוואה בין אזורי הניסוי לבין שאר הארץ. כמו כן יש השוואה לאזורי הביקורת אשר במסגרת המחקר נבחרו כבסיס להשוואה. (ב) לבחון את היקף האוכלוסייה שעברה מעילות המחייבות מבחן תעסוקה – דורשי עבודה ושכר נמוך או עילת מהל"ב – לעילות אחרות, וגם זאת בהשוואה בין אזורי הניסוי לבין שאר הארץ ובין שתי התקופות שצויינו לעי"ל.

## ב. תיאור בסיס הנתונים

הדוח מבוסס על הקבצים האדמנסטריטיביים של הגמלה להבטחת הכנסה של המוסד לביטוח לאומי בתקופה הנסקרת. הכנת תשתית הנתונים לדוח התמקדה בעיקר בזיהוי המשפחות שהיו זכאיות להבטחת הכנסה בעילה של דורשי עבודה או שכר נמוך (העילות המתאימות לעילת תכנית מהל"ב) בחודשים שקדמו לפתיחת המרכזים והמתגוררים בשכונות המגורים (מיקודים) שנקבע שהם שייכים לאזורי הניסוי.

סימון אוכלוסיית מהל"ב במערכת הממוחשבת של האגף להבטחת הכנסה של המוסד לביטוח לאומי החל באוגוסט 2005. על פי סימון זה לכל מקבלי הגימלאות הקיימים במערכת הבטחת הכנסה מחודש מאי 2005 ואילך הוסף נתון הקובע האם הם מתגוררים באזורי תוכנית מהל"ב או לא. סימון כזה לא היה קיים לגבי מקבלי גמלה לפני חודש מאי.

על מנת לתאר את דפוסי הכניסה למערכת הבטחת הכנסה והיציאה ממנה למערכת הבטחת הכנסה בתקופה הקודמת ליישום תכנית מהל"ב השתמשנו בכתובות המבוטחים (סמל היישוב ומיקוד) כדי לקבוע האם המבוטח מתגורר באזורי שהוגדרו כמשתתפים בתוכנית מהל"ב. למבוטחים המתגוררים ביישובים שכל תושביהם נכללו בתוכנית בשלמותם (כל המבוטחים ביישובים אלו מוגדרים כ"שייכים" לתוכנית) השתמשנו בסמל היישוב לסימון "שייכות" לתוכנית מהל"ב. עבור מבוטחים הגרים בערים בהם השתמשו במיקודים לקביעת השכונות שייכללו בתוכנית השתמשנו ברשימת המיקודים שהופצה לאחר תיחום האזורים.

יש לציין שכאשר מדובר על התקופה שלפני אוגוסט 2005 השתמשנו בכתובת שהייתה רשומה במערכת הממוחשבת בפברואר 2006 (בעת הפקת קובץ הנתונים). מאוגוסט ואילך השתמשנו בסימון האוכלוסייה כפי שנקבע במערכת הממוחשבת על-ידי האגף להבטחת הכנסה של המוסד לביטוח לאומי.

## ג. עיקר הממצאים

לוחות מס' 1-5 מציגים את היקף הפרטים המקבלים גמלה להבטחת הכנסה באזורי הניסוי ובכל אחד מהמרכזים, בתקופה ינואר 2005 – פברואר 2006, ואת דפוסי היציאה והכניסה ממערכת הבטחת הכנסה, לרבות מעברים מעילת מהל"ב לעילות אחרות שאינן מחייבות מבחן תעסוקה. לוח מס' 6-7 מציגים נתונים דומים עבור המקבלים גמלה בשאר הארץ ובאזורי הביקורת בעילות המתאימות לעילות מהל"ב.

בנוסף להצגת הנתונים בלוחות, הנתונים מוצגים גם בתרשימים אשר מבהירים את מגמות השינוי מינואר/ פברואר 2005 לפברואר 2006. לגבי כל נושא, התרשימים מציגים את השינויים במספרים אבסולוטי ואת השינויים בשיעורים מתוך סך הכל המקבלים בחודש הקודם: השיעור מחושב, למשל כמספר הנכנסים למערכת של גמלת הבטחת הכנסה בכל חודש מתוך מספר המקבלים בחודש קודם.

### 1. שינויים בהיקף מקבלי גמלה

#### 1.1 באזור הניסוי בכללותו בהשוואה לשאר הארץ ובאזור הביקורת

הנתונים בלוחות מס' 1, 6-7 ותרשים 1, מצביעים על הירידה המשמעותית במספר מקבלי הגמלאות באזורי הניסוי. מספר הפרטים באזורי הניסוי שקיבלו גמלה הלך ופחת מכ-17,700 ביולי 2005 לכ-12,500 בפברואר 2006.

לעומת זאת לא חל שינוי של ממש בהיקף המקבלים גמלה בעילות המחייבות מבחן תעסוקה מאז ראשית 2005 בשאר הארץ ובאזורי הביקורת (ראה לוח 1 ותרשים 1). מספר המקבלים נותר לעמוד על כ-122 אלף בשאר הארץ וכ-45 אלף באזורי הביקורת.

העובדה שגם באזורי הביקורת וגם בשאר הארץ אין מגמת שינוי, תומכת בהשערה שהשינוי שנצפה באזורי הניסוי הוא פועל יוצא של הפעלת התכנית באזורים אלה. כמו כן העובדה שלפני התחלת התכנית בחדשים ינואר עד יולי 2005, לא היה שינוי משמעותי במספר המקבלים באזורי הניסוי מחזקת את ההשערה.

#### 1.2 לפי מרכזים (באזורי הניסוי השונים)

במקביל לירידה במספר המקבלים בכלל איזור הניסוי היתה ירידה בכל אחד מהאזורים במספר המקבלים אבל בהיקפים שונים. כפי שניתן לראות (לוחות 2-5 ותרשים 2). הירידה הגדולה ביותר היתה בחדרה, ואילו הקטנה ביותר באשקלון וירושלים היתה בתוֹך.

יש לציין ששינוי קל ביותר נצפה כבר בין בחודש יולי 2005 במספר המקבלים ברמה הארצית. וזה עשוי להיות מוסבר על ידי שלושה גורמים: ראשית, לפעילות המרכזים באוגוסט 2005 היתה השפעה על קביעה רטרואקטיבית של זכאות ביולי 2005. שנית, המרכז בנצרת החל לפעול למעשה ביולי. שלישית, ייתכן כי בבסיס הנתונים המינהלי קיים פער קטן בין מספר המקבלים גמלה לפי "מיקוד" לבין מספר המקבלים לפי "שיוך" לתוכנית. לשם כך, הלוח מציין שתי סדרות נתונים עבור חודש אוגוסט: הראשונה לפי "מיקוד" והשנייה לפי "שיוך".

## 2. שינויים בהיקף ובשיעור היציאה מקבלת ה גמלה

### 2.1 באיזור הניסוי בכללותו בהשוואה לשאר הארץ ובאיזור הביקורת

בלוחות 1, 6 ו-7 ובתרשימים 3, 5 ו-6 אפשר לראות את דפוסי היציאה ברמה הארצית כאשר אנו מפרידים בין שני מרכיבים של היציאה מקבלת גמלה: מעבר עילה והפסקת גמלה. בחודשים ינואר – יוני 2005 יצאו מהתכנית בין 800 ל-1,000 אנשים בכל חודש. לאחר פתיחת המרכזים, מספר זה עלה ל-2,200 עד 2,400 בחודשים אוגוסט וספטמבר והמשיך להיות גבוה יותר מאשר לפני יישום התכנית גם בחודשים לאחר מכן. מגמה דומה נרשמה מבחינת שיעור היציאות. בחודשים ינואר-יוני 2005, לפני יישום התוכנית, כ-5% בכל חודש הפסיקו לקבל גמלה בעילות המחייבות מבחן תעסוקה: כ-1% עברו לעילות אחרות וכ-4% הפסיקו לגמרי לקבל גמלה. בחודש יולי שיעור היציאה עלה לכ-6%: 1.3% עבור עילה ו-4.9% הפסיקו לקבל גמלה. בחודשים אוגוסט – ספטמבר 2005, לאחר פתיחת המרכזים, "יצאו" מהמערכת כ-13% - 14%, כאשר באוגוסט היה גידול ניכר במעברי העילות ובהפסקות תשלום הגמלה, ואילו בספטמבר – בהפסקות תשלום הגמלה בלבד. בחודשים נובמבר 2005 – פברואר 2006 שיעורי היציאה היו כ-9%-11% שמתוכם רק כ-1%-1.5% היו מעברים בין עילות. בשאר הארץ ובאזורי ביקורת לא ניצפו שינויים של ממש בדפוסי היציאה לאורך כל התקופה. הנתונים מראים (תרשים 6) ששיעורי היציאה מהמערכת (הפסיקו לגמרי לקבל גמלה) נעים סביב ה-4%-5%.

### 2.2 לפי מרכזים (באזורי הניסוי השונים)

ניתוח המגמות ביציאה מהתכנית לפי המרכזים במספרים מוחלטים ובשיעורים מראים מגמה דומה של גידול (ראה תרשימים 9-10). מספר היוצאים ושיעור היוצאים ממערכת מקבלי גמלה הגבוה ביותר בחדרה והנמוך ביותר באשקלון.

הנתונים המתמייחים לנצרת מראים על ההשפעה שהייתה לפתיחת המרכז בנצרת כבר ביולי 2005 על שיעור היציאה. גם בחדרה הייתה היערכות מוקדמת והיא קלטה את כל המופנים בחודש אוגוסט, אם כי הממצא בולט הרבה פחות מאשר בנצרת. נדגים בנתונים עבור נצרת: בחודשים ינואר – יוני 2005 שיעור היציאה היה בממוצע בסביבות ה-5% והוא עלה ל-7.4% ביולי, כאשר עיקר העלייה נובעת מפרטים שיצאו ממערכת הבטחת הכנסה (5.6% לעומת כ-3.5% בחודשים הקודמים).

במרכזים באשקלון ובירושלים לא נצפה הבדל בשיעורי היציאה בין החודשים ינואר – יוני 2005 לבין יולי 2005.

### 3. שינוי בכניסות לגמלה

#### 3.1 באיזור הניסוי בכללותו בהשוואה לשאר הארץ ובאיזור הביקורת

מספר אנשים שנכנסו לתכנית מהל"ב ושיעורי הכניסה היו יציבים בחדשים שקדמו לתחילת התכנית, ינואר- יולי 2005. שיעור זה נע בין 4% ל-5%. עם תחילת התכנית לא חל שינוי משמעותי: השיעורים נעים בין 4.5% ל-6%. מסקנה זו נכונה לגבי המצטרפים החדשים וגם לגבי המעברים מעילות אחרות. (ראה לוחות 1, 6-7 ותרשימים 4, 7-8)

לאחר נובמבר מספר המצטרפים החדשים חוזר לרמה מלפני תחילת התכנית. בשאר הארץ ובאזורי הביקורת לא ניצפו שינויים של ממש בדפוסי הכניסה לאורך כל התקופה. שיעורי הכניסה נעים סביב ה-4%-5%.

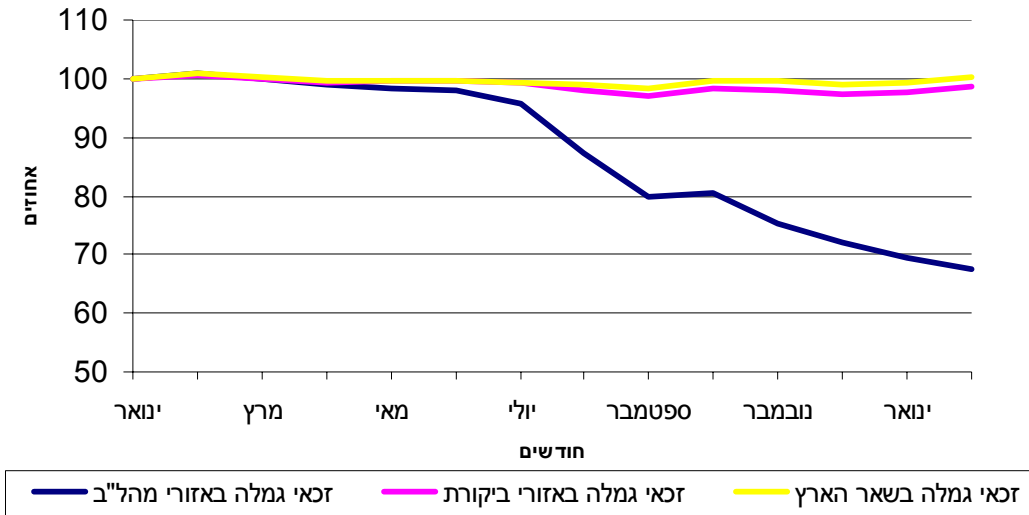
#### 3.2 לפי מרכזים (באיזורי הניסוי השונים)

מספר המצטרפים החדשים ושיעור המצטרפים דומה בין המרכזים השונים, הן בתקופה שקדמה לתכנית והן בתקופה שלאחר התחלת התכנית. יחד עם זאת, נראה שלאורך כל התקופה מספר ושיעור המצטרפים החדשים גבוה ביותר בירושלים ונמוך ביותר בנצרת (ראה לוחות 2-5 ותרשימים 11-12).

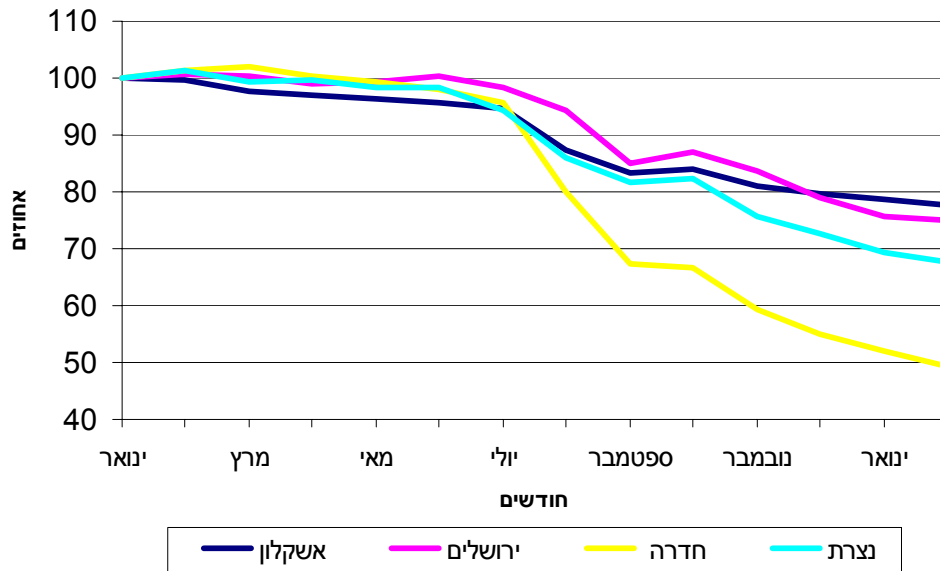
היתה מגמה משמעותית של ירידה במקבלי גמלה באיזור הניסוי בניגוד ליציבות בשאר הארץ ובאיזור הביקורת. הדבר מצביע על השפעה משמעותית של התכנית על היקף מקבלי גמלה. המגמה בכניסות באזורי הניסוי מראה יציבות בדומה לאזורי הביקורת בשאר הארץ. לעומת זאת יש גידול ביציאות באזורי הניסוי בניגוד ליציבות באזורי הביקורת בשאר הארץ. כלומר סך הכל הירידה במקבלים לא נובע משינוי במגמת פנייה לתכנית אלא יותר משינוי במגמת היציאה.



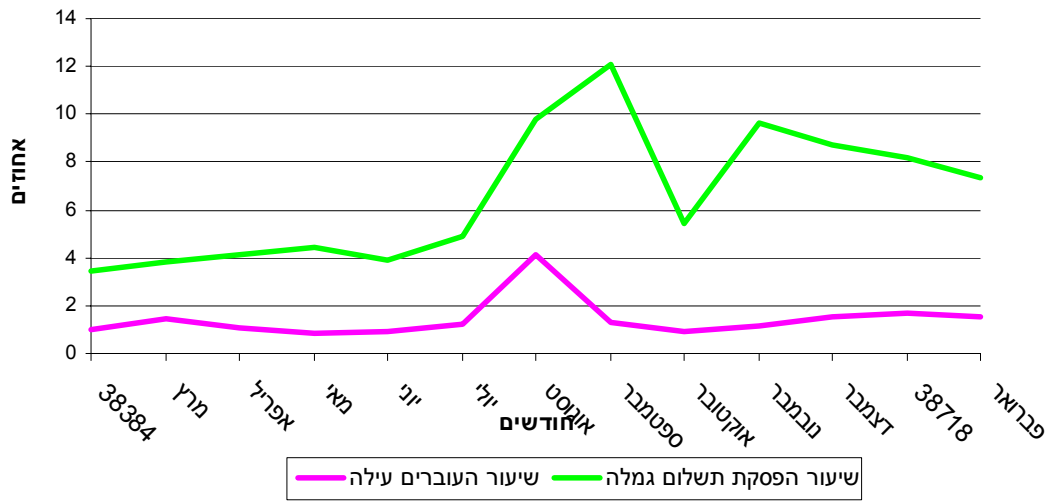
תרשים 1: שינויים בסך כל מקבלי גמלה באזורי מהל"ב, אזורי ביקורת ושאר הארץ מינואר 2005 עד פברואר 2006 (ינואר 2005=בסיס)



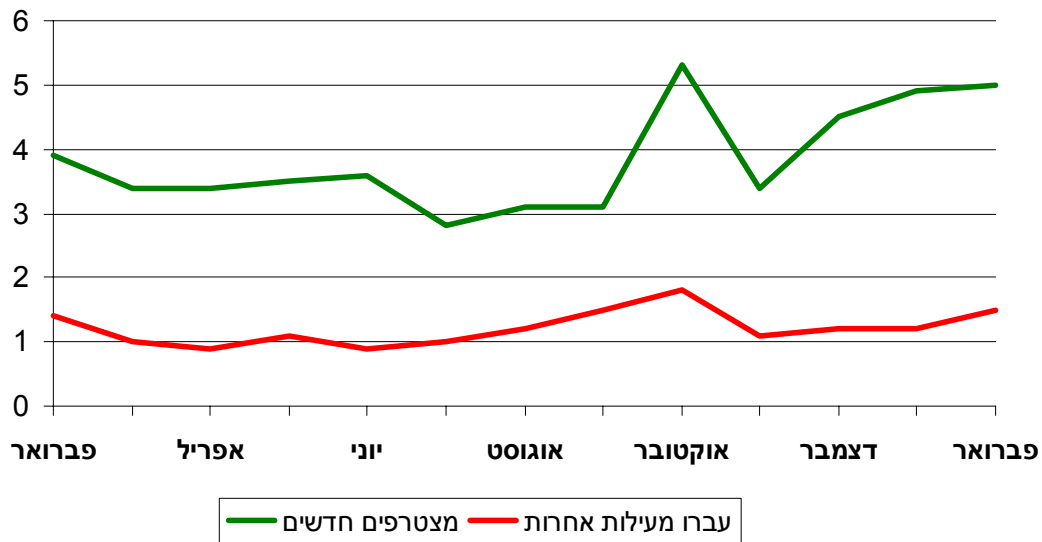
תרשים 2: שינויים במקבלי גמלה באזורי מהל"ב לפי מרכז, מינואר 2005 עד פברואר 2006 (ינואר 2005=בסיס)



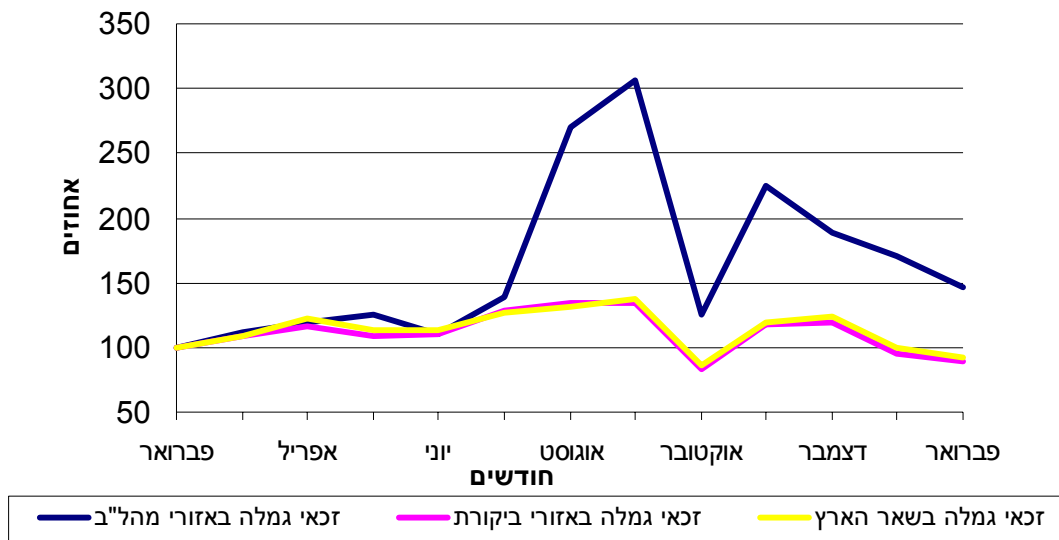
**תרשים 3: שיעור היציאה ממערכת הבטחת הכנסה באזורי מהל"ב  
פברואר 2005-פברואר 2006**



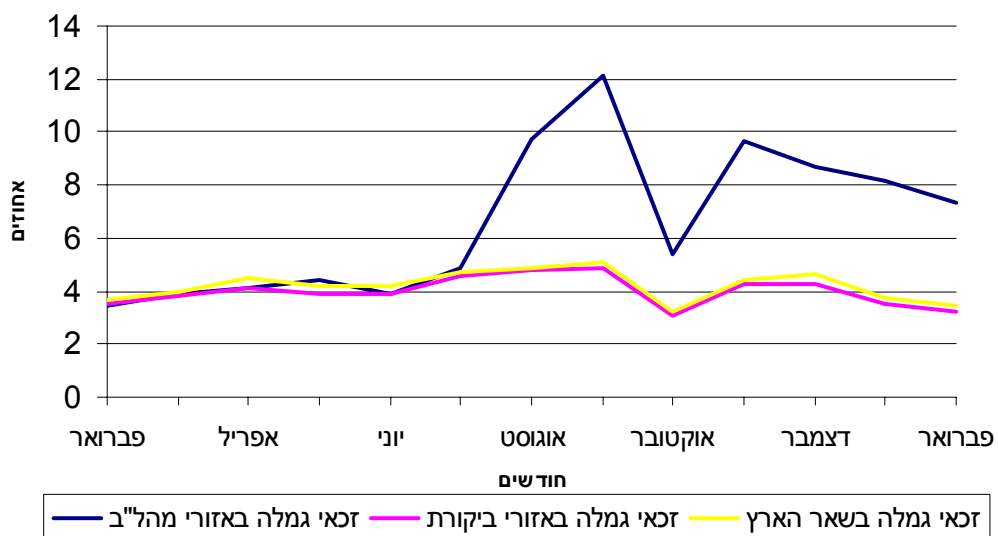
**תרשים 4: שיעור הכניסה למערכת הבטחת הכנסה: מצטרפים חדשים  
ועברו מעילות אחרות מפברואר 2005 עד פברואר 2006**



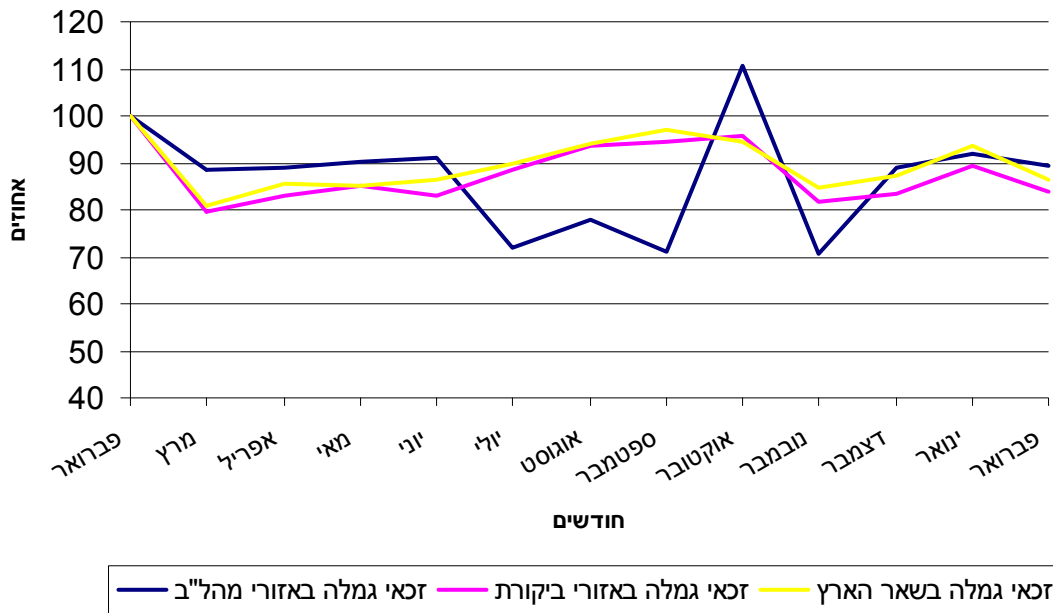
**תרשים 5: שינויים במספר היוצאים מכלל המערכת של מקבלי גמלה באזורי מהל"ב, אזורי ביקורת ושאר הארץ מפברואר 2005 עד פברואר 2006 (פברואר 2005=בסיס)**



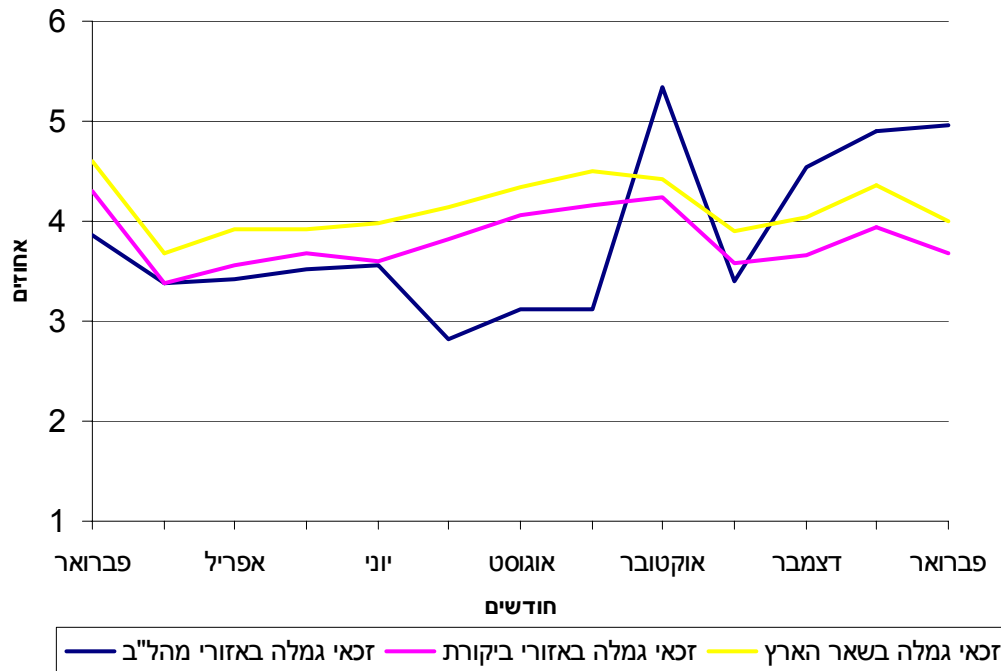
**תרשים 6: שיעור היציאה ממערכת מקבלי גמלה באזורי מהל"ב, אזורי ביקורת ושאר הארץ מינואר 2005 עד פברואר 2006**



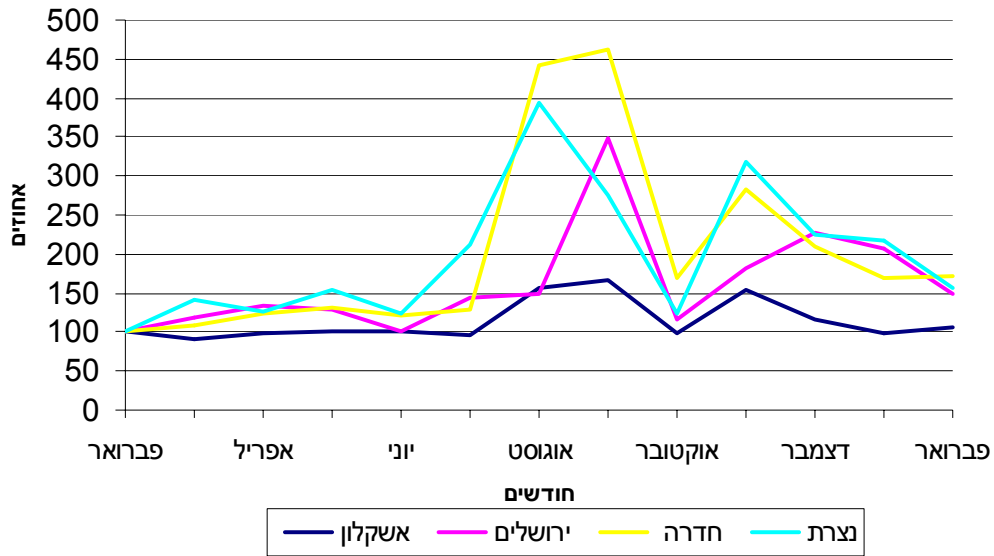
**תרשים 7: שינויים במספר המצטרפים החדשים למקבלי גמלה באזורי מהל"ב, אזורי ביקורת ושאר הארץ מפרוואר 2005 עד פברואר 2006 (פברואר 2005=בסיס)**



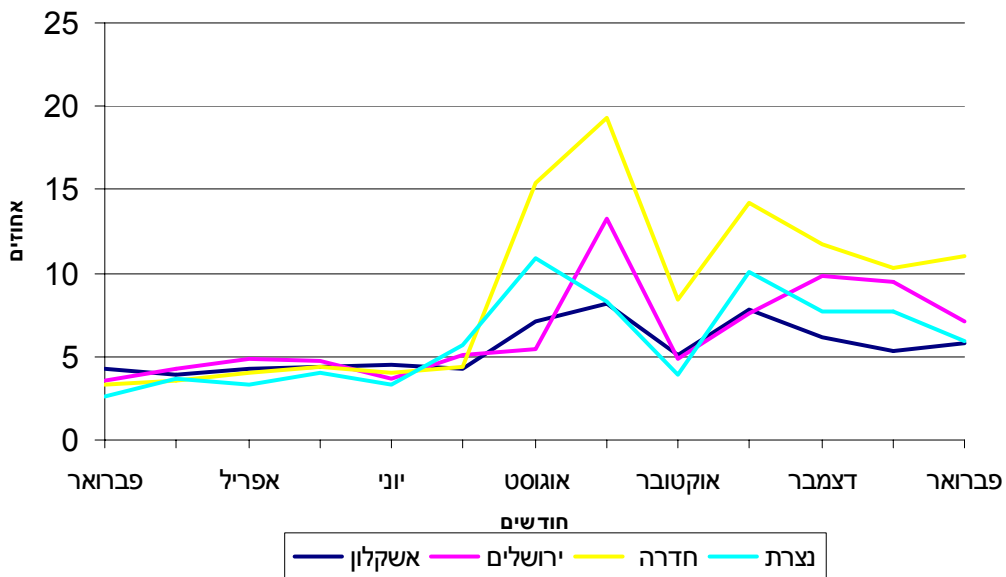
**תרשים 8: שיעור המצטרפים החדשים למערכת מקבלי גמלה באזורי מהל"ב, אזורי ביקורת ושאר הארץ מפרוואר 2005 עד פברואר 2006**



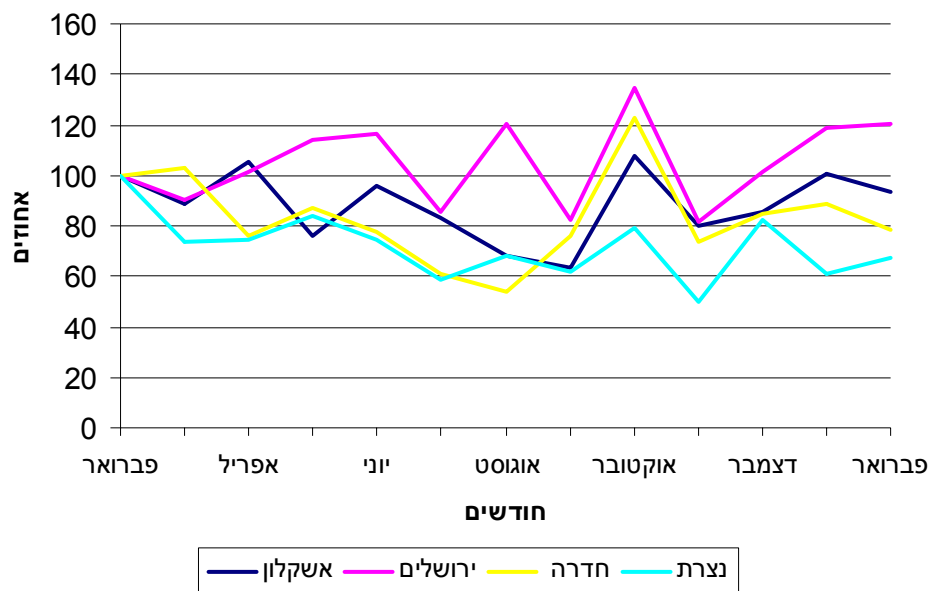
**תרשים 9: השינויים במספר היוצאים ממערכת מקבלי גמלה באזורי מהל"ב לפי מרכז, מפברואר 2005 עד פברואר 2006 (פברואר 2005=בסיס)**



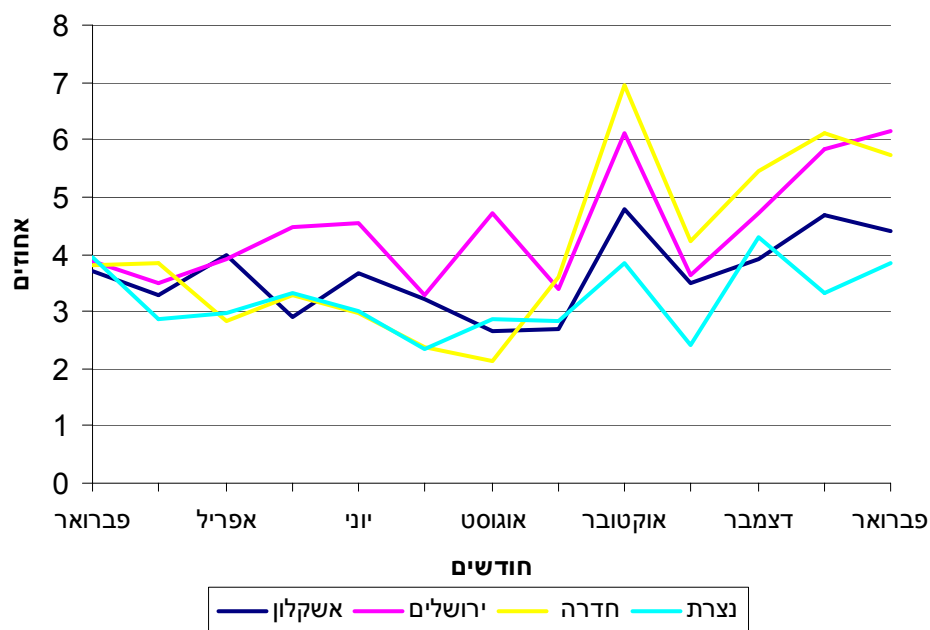
**תרשים 10: שיעור היציאה ממערכת מקבלי גמלה באזורי מהל"ב לפי מרכז מפברואר 2005 עד פברואר 2006**



**תרשים 11: השינויים במספר המצטרפים החדשים למערכת מקבלי גמלה באזורי מהל"ב לפי מרכז, מפברואר 2005 עד פברואר 2006 (פברואר 2005=בסיס)**



**תרשים 12: שיעור המצטרפים החדשים למערכת מקבלי גמלה באזורי מהל"ב לפי מרכז, מפברואר 2005 עד פברואר 2006**



**לוח מס' 1: מקבלי גמלה החייבים במבחן תעסוקה באזורי הניסוי לפני פתיחת מרכזי התעסוקה ולאחריה:  
ינואר 2005 - פברואר 2006**

מזה:						מזה:											
עברו מעילות אחרות		מצטרפים חדשים***		כניסות: החלו לקבל גמלה בעילה המתאימה**		יצאו בכלל מהמערכת		עברו לעילות אחרות		יציאות: הפסיקו לקבל גמלה בעילה המתאימה*		זכאים בחודש הנוכחי והקודם		חייבי מבחן תעסוקה באזורי מהל"ב		קובץ	
																	<b>2005</b>
																	1
																	2
																	3
																	4
																	5
																	6
																	7
																	8
																	8
																	9
																	10
																	11
																	12
																	<b>2006</b>
																	1
																	2

\* קיבלו גמלה בחודש הקודם בעילה המחייבת מבחן תעסוקה אך הפסיקו בחודש הנוכחי לקבל גמלה בעילה זו.  
 \*\* החלו לקבל גמלה בחודש הנוכחי בעילה המחייבת מבחן תעסוקה  
 \*\*\* היו במערכת הבטחת הכנסה בחודש הנוכחי אך לא בחודש הקודם

**לוח מס' 2: מקבלי גמלה החייבים במבחן תעסוקה באזור הניסוי באשקלון לפני פתיחת המרכז ולאחריה:  
ינואר 2005 - פברואר 2006**

מזה:				מזה:				מזה:				מזה:		מזה:	
מערות	עברו מעילות אחרות	מזרפים חדשים***	מזרפים חדשים***	כניסות: החלו לקבל בעילה המתאימה**	יצאו בכלל מהמערכת	עברו לעילות אחרות	יצאות: הפסיקו לקבל גמלה בעילה המתאימה*	זכאים בחודש הנוכחי והקודם	חייבי מבחן תעסוקה באזורי מהל"ב	קובץ					
															<b>2005</b>
														4,549	2/06
1.5	66	3.7	168	5.1	234	4.3	195	1.2	56	5.5	252	93.5	4,254	4,528	2/06
1.0	47	3.3	149	4.3	196	3.9	177	2.2	101	6.1	278	93.0	4,209	4,444	2/06
1.0	45	4.0	177	5.0	222	4.3	192	1.4	63	5.7	255	93.4	4,150	4,416	2/06
1.7	75	2.9	128	4.6	203	4.4	196	0.8	34	5.2	230	93.8	4,142	4,387	2/06
0.9	41	3.7	161	4.6	202	4.5	199	1.0	44	5.5	243	93.5	4,102	4,348	2/06
1.1	47	3.2	140	4.3	187	4.3	186	1.0	44	5.3	230	93.7	4,074	4,304	2/06
1.1	48	2.5	106	3.6	154	6.9	298	4.6	197	11.5	495	87.5	3,766	3,957	2/06
1.1	49	2.6	114	3.8	163	7.1	307	5.5	235	12.6	542	88.5	3,811	3,974	5/06
1.9	76	2.7	107	4.6	183	8.1	323	1.2	46	9.3	369	90.7	3,605	3,788	5/06
2.1	80	4.8	181	6.9	261	5.0	191	0.8	32	5.9	224	94.1	3,563	3,824	5/06
1.6	62	3.5	134	5.1	196	7.8	299	1.0	37	8.8	336	91.2	3,488	3,684	5/06
1.8	66	3.9	144	5.7	210	6.2	227	1.3	48	7.5	275	92.5	3,409	3,619	5/06
															<b>2006</b>
1.2	42	4.7	169	5.8	211	5.3	191	1.4	52	6.7	243	92.9	3,363	3,574	5/06
1.6	56	4.4	157	6.0	213	5.8	209	1.4	49	7.2	258	92.8	3,316	3,529	5/06

\* קיבלו גמלה בחודש הקודם בעילה המחייבת מבחן תעסוקה אך הפסיקו בחודש הנוכחי לקבל גמלה בעילה זו.  
\*\* החלו לקבל גמלה בחודש הנוכחי בעילה המחייבת מבחן תעסוקה  
\*\*\* היו במערכת הבטחת הכנסה בחודש הנוכחי אך לא בחודש הקודם



**לוח מס' 3: מקבלי גמלה החייבים במבחן תעסוקה באזור הניסוי בירושלים לפני פתיחת המרכז ולאחריה:  
ינואר 2005 - פברואר 2006**

מזה:						מזה:											
עברו מעילות אחרות			מצטרפים חדשים***			כניסות: החלו לקבל גמלה בעילה המתאימה**	יצאו בכלל מהמערכת			עברו לעילות אחרות			היציאות: הפסיקו לקבל גמלה בעילה המתאימה*	זכאים בחודש הנוכחי והקודם	חייבי מבחן תעסוקה באזורי מהל"ב	קובץ	
																	2005
															4,622	2/06	1
0.9	42	3.9	179	4.8	221	3.6	166	0.5	21	4.0	187	95.6	4,418	4,651	2/06	2	
0.8	37	3.5	162	4.3	199	4.3	199	0.5	22	4.8	221	95.0	4,418	4,634	2/06	3	
0.6	30	3.9	181	4.6	211	4.8	223	1.0	48	5.8	271	93.8	4,346	4,573	2/06	4	
1.1	52	4.5	204	5.6	256	4.7	215	0.5	25	5.2	240	94.4	4,317	4,591	2/06	5	
0.6	27	4.5	208	5.1	235	3.6	166	0.5	24	4.1	190	95.5	4,383	4,638	2/06	6	
0.8	36	3.3	153	4.1	189	5.1	238	0.8	38	6.0	277	93.6	4,341	4,550	2/06	7	
0.6	28	4.7	214	5.3	242	5.2	237	3.9	178	9.1	415	90.4	4,115	4,375	2/06	8	
0.6	28	4.7	215	5.3	243	5.5	248	4.7	214	10.2	462	90.6	4,121	4,364	5/06	8	
1.2	52	3.4	148	4.6	200	13.2	578	1.2	51	14.4	629	85.6	3,735	3,935	5/06	9	
1.7	66	6.1	241	7.8	307	4.9	192	0.7	28	5.6	220	94.4	3,715	4,022	5/06	10	
0.9	38	3.6	146	4.6	184	7.5	303	0.9	36	8.4	339	91.6	3,683	3,867	5/06	11	
0.7	28	4.7	182	5.4	210	9.8	379	1.1	43	10.9	422	89.1	3,445	3,655	5/06	12	
																	2006
1.2	43	5.8	213	7.0	256	9.4	345	1.4	51	10.8	396	88.8	3,247	3,503	5/06	1	
1.5	53	6.1	215	7.7	268	7.1	249	1.4	50	8.5	299	91.5	3,204	3,472	5/06	2	

\* קיבלו גמלה בחודש הקודם בעילה המחייבת מבחן תעסוקה אך הפסיקו בחודש הנוכחי לקבל גמלה בעילה זו.  
 \*\* החלו לקבל גמלה בחודש הנוכחי בעילה המחייבת מבחן תעסוקה  
 \*\*\* היו במערכת הבטחת הכנסה בחודש הנוכחי אך לא בחודש הקודם

**לוח מס' 4 מקבלי גמלה החייבים במבחן תעסוקה באזור הניסוי בחדרה לפני פתיחת המרכז ולאחריה:  
ינואר 2005 - פברואר 2006**

מזה:				מזה:				מזה:				מזה:		מזה:		
מערות	עברו מעילות אחרות	מערות	מצטרפים חדשים***	מערות	כניסות: החלו לקבל גמלה בעילה המתאימה**	מערות	יצאו בכלל מהמערכת	מערות	עברו לעילות אחרות	מערות	יצאות: לקבל גמלה בעילה המתאימה*	מערות	זכאים בחודש הנוכחי והקודם	חייבי מבחן תעסוקה באזורי מהל"ב	קובץ	מערות
																<b>2005</b>
														4,607	2/06	1
1.6	72	3.8	175	5.4	247	3.3	154	0.7	31	4.0	185	95.4	4,397	4,667	2/06	2
1.0	46	3.9	180	4.8	226	3.6	166	0.7	34	4.3	200	95.2	4,444	4,692	2/06	3
0.6	30	2.8	133	3.5	163	4.1	191	0.9	42	5.0	233	94.6	4,437	4,620	2/06	4
0.5	25	3.3	152	3.8	177	4.4	201	0.4	19	4.8	220	94.8	4,380	4,577	2/06	5
0.6	28	3.0	136	3.6	164	4.1	187	0.7	31	4.8	218	94.8	4,339	4,521	2/06	6
0.8	38	2.4	107	3.2	145	4.4	197	1.4	62	5.7	259	93.9	4,244	4,409	2/06	7
0.7	32	2.1	94	2.9	126	15.4	678	2.7	121	18.1	799	81.4	3,590	3,733	2/06	8
0.7	32	2.1	94	2.9	126	15.4	681	2.9	129	18.4	810	80.7	3,559	3,685	5/06	8
1.2	43	3.6	133	4.8	176	19.3	712	1.4	50	20.7	762	79.3	2,923	3,099	5/06	9
1.5	46	6.9	215	8.4	261	8.4	261	1.2	36	9.6	297	90.4	2,803	3,064	5/06	10
0.9	28	4.2	129	5.1	157	14.2	435	1.5	46	15.7	481	84.3	2,583	2,740	5/06	11
1.2	33	5.4	149	6.6	182	11.8	323	2.2	59	13.9	382	86.1	2,358	2,540	5/06	12
																<b>2006</b>
1.2	30	6.1	155	7.3	185	10.3	262	2.4	61	12.7	323	87.0	2,210	2,395	5/06	1
1.5	37	5.7	137	7.3	174	11.1	265	1.3	31	12.4	296	87.6	2,099	2,273	5/06	2

\* קיבלו גמלה בחודש הקודם בעילה המחייבת מבחן תעסוקה אך הפסיקו בחודש הנוכחי לקבל גמלה בעילה זו.  
 \*\* החלו לקבל גמלה בחודש הנוכחי בעילה המחייבת מבחן תעסוקה  
 \*\*\* היו במערכת הבטחת הכנסה בחודש הנוכחי אך לא בחודש הקודם

**לוח מס' 5: מקבלי גמלה החייבים במבחן תעסוקה באזור הניסוי בנצרת לפני פתיחת המרכז ולאחריה:  
ינואר 2005 - פברואר 2006**

מזה:						מזה:											
עברו מעילות אחרות		מצטרפים חדשים***		כניסות: החלו לקבל גמלה בעילה המתאימה**		יצאו בכלל מהמערכת		עברו לעילות אחרות		יציאות: הפסיקו לקבל גמלה בעילה המתאימה*		זכאים בחודש הנוכחי והקודם		חייבי מבחן תעסוקה באזורי מהל"ב		קובץ	
																	<b>2005</b>
														4,806		2/06	1
1.5	74	4.0	190	5.5	264	2.6	125	1.5	73	4.1	198	95.7	4,600	4,874		2/06	2
1.1	53	2.9	140	4.0	193	3.6	177	2.3	111	5.9	288	93.9	4,576	4,778		2/06	3
1.4	66	3.0	142	4.4	208	3.3	157	0.8	38	4.1	196	95.7	4,573	4,789		2/06	4
1.1	53	3.3	159	4.4	212	4.1	194	1.6	77	5.7	271	94.2	4,510	4,731		2/06	5
1.4	64	3.0	142	4.4	206	3.3	155	1.3	63	4.6	217	95.2	4,505	4,720		2/06	6
1.3	59	2.4	111	3.6	170	5.6	266	1.8	83	7.4	349	92.4	4,362	4,540		2/06	7
2.1	96	2.9	130	5.0	226	10.7	487	3.2	145	13.9	632	85.9	3,900	4,133		2/06	8
2.1	96	2.9	130	5.0	226	10.9	493	3.3	152	14.2	645	86.1	3,909	4,135		5/06	8
1.8	73	2.8	117	4.6	190	8.3	344	1.5	62	9.8	407	90.2	3,728	3,918		5/06	9
1.9	75	3.9	151	5.8	226	3.9	154	1.0	38	4.9	192	95.1	3,726	3,952		5/06	10
1.1	42	2.4	95	3.5	137	10.1	399	1.2	47	11.3	446	88.7	3,506	3,643		5/06	11
1.1	39	4.3	157	5.4	196	7.7	281	1.6	59	9.3	340	90.7	3,303	3,499		5/06	12
																	<b>2006</b>
1.5	53	3.3	116	4.8	169	7.7	271	1.7	59	9.4	330	90.6	3,169	3,338		5/06	1
1.4	47	3.8	128	5.2	175	5.9	196	1.9	63	7.8	259	92.2	3,079	3,254		5/06	2

\* קיבלו גמלה בחודש הקודם בעילה המחייבת מבחן תעסוקה אך הפסיקו בחודש הנוכחי לקבל גמלה בעילה זו.  
 \*\* החלו לקבל גמלה בחודש הנוכחי בעילה המחייבת מבחן תעסוקה  
 \*\*\* היו במערכת הבטחת הכנסה בחודש הנוכחי אך לא בחודש הקודם

**לוח מס' 6: מקבלי גמלה החייבים במבחן תעסוקה בשאר הארץ לפני פתיחת מרכזי התעסוקה ולאחריה:  
ינואר 2005 - פברואר 2006**

מזה:		מזה:																
עברו מעילות אחרות		מצטרפים חדשים***		כניסות: החלו לקבל גמלה בעילה המתאימה**		יצאו בכלל מהמערכת		עברו לעילות אחרות		יצאות: הפסיקו לקבל גמלה בעילה המתאימה*		זכאים בחודש הנוכחי והקודם		חייבי מבחן תעסוקה שלא באזורי מהל"ב		קובץ		
																		<b>2005</b>
														121,993	2/06		1	
1.3	1,585	4.6	5,600	5.9	7,185	3.7	4,504	1.3	1,560	5.0	6,064	95.5	115,929	123,114	2/06		2	
1.0	1,188	3.7	4,538	4.7	5,726	4.0	4,924	1.4	1,715	5.4	6,639	93.9	116,475	122,201	2/06		3	
0.9	1,079	3.9	4,794	4.8	5,873	4.5	5,496	0.9	1,064	5.4	6,560	94.5	115,641	121,514	2/06		4	
1.0	1,240	3.9	4,762	4.9	6,002	4.2	5,116	0.7	892	4.9	6,008	95.1	115,506	121,508	2/06		5	
0.9	1,111	4.0	4,848	4.9	5,959	4.2	5,109	0.7	847	4.9	5,956	94.5	115,552	121,511	2/06		6	
1.0	1,253	4.1	5,030	5.2	6,283	4.7	5,743	0.8	959	5.5	6,702	94.5	114,809	121,092	2/06		7	
1.5	1,834	4.3	5,240	5.8	7,074	4.9	5,926	1.0	1,164	5.9	7,090	94.1	114,002	121,076	2/06		8	
1.7	2,111	4.3	5,264	6.1	7,375	4.9	5,913	0.8	1,005	5.7	6,918	93.6	113,387	120,762	5/06		8	
1.0	1,165	4.5	5,428	5.5	6,593	5.1	6,161	1.0	1,150	6.1	7,311	93.9	113,451	120,044	5/06		9	
0.9	1,074	4.4	5,295	5.3	6,369	3.2	3,873	0.7	891	4.0	4,764	96.0	115,280	121,649	5/06		10	
1.0	1,206	3.9	4,740	4.9	5,946	4.4	5,358	0.7	863	5.1	6,221	94.9	115,428	121,374	5/06		11	
0.8	939	4.0	4,892	4.8	5,831	4.6	5,609	0.9	1,040	5.5	6,649	94.5	114,725	120,556	5/06		12	
																		<b>2006</b>
0.8	1,017	4.4	5,247	5.2	6,264	3.8	4,524	0.9	1,109	4.7	5,633	95.3	114,923	121,187	5/06		1	
1.0	1,200	4.0	4,836	5.0	6,036	3.4	4,153	0.7	859	4.1	5,012	95.9	116,175	122,211	5/06		2	
																		*
																		**
																		***

**לוח מס' 7: מקבלי גמלה החייבים במבחן תעסוקה באזור ביקורת לפני פתיחת המרכז ולאחריה:  
ינואר 2005 - פברואר 2006**

מזה:			מזה:			מזה:			מזה:								
עברו מעילות אחרות	מצטרפים חדשים***	כניסות החלו לקבל גמלה בעילה המתאימה**	יצאו בכלל מהמערכת	עברו לעילות אחרות	יציאות: הפסיקו לקבל גמלה בעילה המתאימה*	זכאים בחודש הנוכחי והקודם	חייבי מבחן תעסוקה שלא באזורי מהל"ב	קובץ									
													<b>2005</b>				
							45,645	2/06					1				
1.2	544	4.3	1,963	5.5	2,507	3.5	1,613	1.2	565	4.8	2,181	94.6	43,178	45,989	2/06	2	
0.8	386	3.4	1,558	4.2	1,944	3.8	1,760	1.3	595	5.1	2,359	94.2	43,327	45,569	2/06	3	
0.8	377	3.6	1,625	4.4	2,002	4.1	1,874	0.8	365	4.9	2,239	94.4	43,032	45,325	2/06	4	
1.0	467	3.7	1,671	4.7	2,138	3.9	1,754	0.6	293	4.5	2,049	94.8	42,985	45,413	2/06	5	
0.9	411	3.6	1,631	4.5	2,042	3.9	1,771	0.6	257	4.5	2,029	94.9	43,094	45,430	2/06	6	
1.1	505	3.8	1,736	4.9	2,241	4.6	2,073	0.7	306	5.2	2,380	94.1	42,756	45,283	2/06	7	
1.4	615	4.0	1,831	5.4	2,446	4.8	2,176	0.7	296	5.5	2,476	93.9	42,521	45,263	2/07	8	
1.4	621	4.1	1,836	5.4	2,457	4.8	2,170	0.6	274	5.4	2,444	93.2	42,203	44,660	5/06	8	
0.9	391	4.2	1,857	5.0	2,248	4.8	2,160	0.9	392	5.7	2,552	94.3	42,108	44,356	5/06	9	
0.8	368	4.2	1,877	5.1	2,245	3.0	1,348	0.7	327	3.8	1,675	96.2	42,681	44,926	5/06	10	
0.9	413	3.6	1,605	4.5	2,018	4.2	1,902	0.7	305	4.9	2,207	95.1	42,719	44,737	5/06	11	
0.7	334	3.7	1,638	4.4	1,972	4.3	1,921	0.7	334	5.0	2,255	95.0	42,482	44,454	5/06	12	
																	<b>2006</b>
0.9	384	3.9	1,753	4.8	2,137	3.5	1,548	0.9	395	4.4	1,943	95.6	42,511	44,648	5/06	1	
1.0	428	3.7	1,643	4.6	2,071	3.2	1,447	0.5	234	3.8	1,681	96.2	42,967	45,038	5/06	2	

\* קיבלו גמלה בחודש הקודם בעילה המחייבת מבחן תעסוקה אך הפסיקו בחודש הנוכחי לקבל גמלה בעילה זו.  
 \*\* החלו לקבל גמלה בחודש הנוכחי בעילה המחייבת מבחן תעסוקה  
 \*\*\* היו במערכת הבטחת הכנסה בחודש הנוכחי אך לא בחודש הקודם