



מאיירס ג'וינט
ברוקדייל

משרד
הבריאות
לחיים בריאים יותר



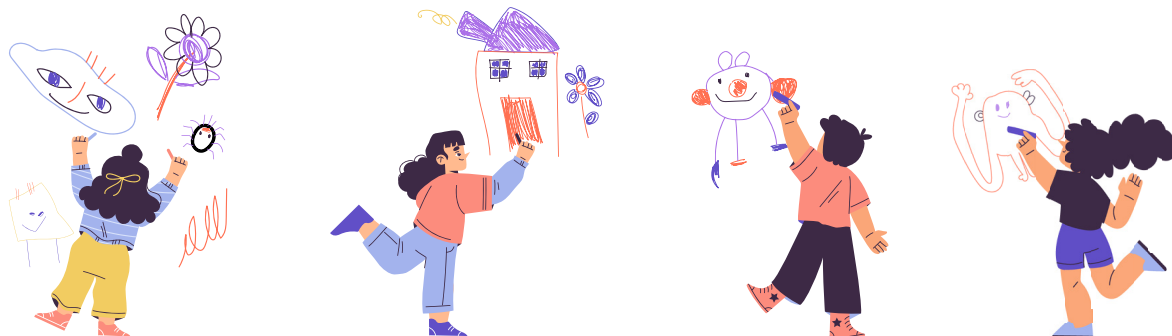
KI
Research
Institute

התפתחות הילד בישראל

הדוח הלאומי 2024

אירנה גירשוביץ • גיא עמית • פני עקיבא • דלית לנדסמן-מלוא
נטלי פלקס-מנוב • דינה צימרמן • רות ברוך • יאיר צדקה

מכון המחקר ואי, המכון להתפתחות הילד של משרד הבריאות מחוז דרום, באר שבע
INSPIRE, המחלקה לאם לילד ולמתבגר, החטיבה לבריאות הציבור, משרד הבריאות
ומכון מאירס-ג'וינט-ברוקדייל



עריכת לשון: רויטל אביב מתוק

עיצוב גרפי: אפרת ספיקר

2025

תוכן עניינים

1	תקציר מנהלים
7	השכלת האם
20	מצב התעסוקה של האם
33	המצב המשפחתי של האם
46	גיל האם
59	ארץ מוצא האם
72	אשכול חברתי-כלכלי (לפי מדד פוינטס)
85	מוצא אתני
98	רמת חרדיות
111	מין
124	גיל הילד בעת הערכת ההתפתחות
137	מגמות במדדי התפתחות הילד בשנתה הראשונה של מלחמת חרבות ברזל

תקציר מנהלים

דוח התפתחות הילד 2024

מעקב אחר התפתחות ילדים הוא רכיב חיוני בזיהוי מגמות באוכלוסייה, באיתור קבוצות ילדים בסיכון ובתכנון תוכניות התערבות מועילות. דוח התפתחות הילד סוקר בהרחבה את מגמות ההתפתחות של ילדי ישראל בשנים **2019 עד 2024** ומשתמש בנתונים ייחודיים שנאספו **במערכת טיפת חלב**, המאפשרת מעקב מקיף ואחיד אחר אבני הדרך במשימות התפתחות של כלל אוכלוסיית הילדים בישראל.

בשנת 2023 עודכן נוהל מעקב ההתפתחות, נוספו מדדים חדשים וכן נערכו שינויים בעיתוי בדיקות קיימות. לשם שמירה על יכולת **ההשוואה**, נותחו בדוח זה רק אבני דרך שלא השתנו בין הנהלים, והנתונים מוצגים בנפרד עבור השנים **2019 עד 2023** ו-**2023 עד 2024**.

נוסף על כך כדי לאפשר מדידה שמביאה בחשבון את פרוץ מלחמת חרבות ברזל באוקטובר 2023, הותאמה שיטת המדידה כך שכל שנה בדוח מייצגת את התקופה שבין אוקטובר של השנה הקודמת לספטמבר של השנה הנמדדת. כך למשל שנת 2024 מתייחסת לנתונים שנאספו מאוקטובר 2023 עד ספטמבר 2024.

ממצאים מרכזיים

מגמות כלליות בהתפתחות הילד

העלייה המתמשכת בשיעורי הילדים שלא השיגו אבן דרך במשימות התפתחות תועדה בדוח הקודם¹ (עבור השנים **2016–2020**) ונמשכה גם בשנים 2019–2023, אך **בקצב מתון יותר**. מגמה זו **מפתיעה** נוכח משברים עולמיים ומקומיים, בהם **מגפת הקורונה**, שהיו עלולים להביא לנסיגה בהתפתחות. בדוח מוצגת מדידה של שיעור הילדים שלא השיגו אבן דרך במשימות התפתחות בשנת 2024. מכיוון שבשנת 2023 נעשה שינוי בשיטת המדידה, קשה לדון במגמות שינוי בשנה זו בכלל האוכלוסייה, אך אפשר להשוות בין שיעורי השינוי בשנה זו בקרב קבוצות שונות באוכלוסייה.

¹ את דוח התפתחות ילדים בישראל לשנים 2016–2020 אפשר לקרוא [כאן](#).

מגמות ברמת הדאגה של הורים להתפתחות ילדיהם

נרשמה עלייה עקבית ברמת הדאגה של ההורים להתפתחות ילדיהם לעומת נתוני הדוח הקודם (עבור השנים 2016–2020). העלייה הניכרת ביותר ברמת הדאגה נצפתה בקרב הורים באוכלוסייה הבדואית ובאוכלוסייה הדרוזית, ייתכן עקב עלייה במודעות לחשיבות ההתפתחות בגיל הרך בקבוצות אלו. בעוד בשנת 2019 רמת הדאגה של כלל ההורים בישראל דווחה גבוהה יותר סביב גיל 4–5, בדוח הנוכחי נצפתה דאגה גוברת כבר בגילים מוקדמים יותר, בעיקר סביב גיל 3–4 – תקופת המעבר למסגרת הגן. גיל זה מציג את העלייה הגבוהה ביותר ברמת הדאגה לאורך השנים. למרות חשיבות השנתיים הראשונות של חיי הילד להתפתחותו, רמת הדאגה הנמוכה ביותר שדווחה היא להתפתחות הילדים בשנת החיים הראשונה, ולאחר מכן בשנת החיים השנייה.

מאפייני האם והשפעתם על התפתחות הילד

ממצאי הדוח מעידים על קשר בין מאפייני האם ובין סיכויי הצלחת הילד בביצוע אבני דרך במשימות התפתחות, בעיקר בתחום 'שפה'. להלן עיקרי המגמות שנצפו:

- ♦ **השכלה:** הפערים בין ילדים לאימהות בעלות השכלה גבוהה לילדים לאימהות בעלות השכלה נמוכה **התרחבו:** ילדים לאימהות בעלות השכלה נמוכה לא השיגו אבני דרך במשימות התפתחות בשיעור גבוה יותר מילדים לאימהות בעלות השכלה גבוהה, בעיקר בתחומים 'שפה' ו'חברה'. בשנים 2023–2024 שיעור אי-השגת אבני דרך במשימות התפתחות בקרב ילדים לאימהות בעלות השכלה נמוכה היה גבוה יותר משיעור זה בקרב ילדים לאימהות בעלות השכלה גבוהה, בעיקר בתחומים 'שפה' ו'חברה'.
- ♦ **תעסוקה:** ילדים לאימהות שאינן עובדות לא השיגו אבני דרך במשימות התפתחות בשיעור גבוה יותר מילדים לאימהות עובדות, בעיקר בתחום 'שפה'. הפערים בין ילדים לאימהות עובדות לילדים לאימהות לא עובדות **התרחבו בעיקר בתחומים 'שפה' ו'חברה'**. בשנים 2023–2024 לא נמצא פער ניכר בשיעור אי-השגת אבני הדרך במשימות התפתחות בין ילדים לאימהות עובדות לילדים לאימהות שאינן עובדות.
- ♦ **מצב משפחתי:** ילדים לאימהות גרושות לא השיגו אבני דרך במשימות התפתחות בשיעור גבוה יותר מילדים לאימהות נשואות. הפערים בין ילדים לאימהות נשואות לילדים לאימהות לא נשואות, ובעיקר גרושות, **התרחבו.** בשנים 2023–2024, שיעור העלייה באחוז אי-השגת אבני הדרך במשימות התפתחות בתחומים 'שפה', 'חברה' ו'מוטוריקה גסה' היה גבוה יותר בקרב ילדים לאימהות גרושות מבקרב ילדים לאימהות נשואות.
- ♦ **גיל האם:** אימהות מבוגרות (+40) הפגינו **רמות דאגה גבוהות יותר להתפתחות ילדיהן**, והן תאמו לעלייה בשיעורי אי-השגת אבני הדרך במשימות ההתפתחות של ילדיהן, בעיקר בתחום 'שפה'. הפערים בין ילדים לאימהות מבוגרות לילדים לאימהות צעירות יותר, ובעיקר בנות 20–40, התרחבו בתחומים 'שפה', 'חברה' ו'מוטוריקה עדינה'. בשנים 2023–2024, שיעור העלייה באחוז אי-השגת אבני הדרך במשימות התפתחות בתחומים 'שפה' ו'חברה' היה מתון יותר בקרב ילדים לאימהות בנות 20–40 מבקרב ילדים לאימהות צעירות או מבוגרות יותר.
- ♦ **ארץ מוצא:** ילדים לאימהות שעלו מאתיופיה לא השיגו אבני דרך במשימות התפתחות בשיעור גבוה יותר מילדים לאימהות שעלו ממדינות ברה"מ לשעבר, והאחרונים לא השיגו אבני דרך במשימות התפתחות בשיעור גבוה יותר

מילדים לאימהות ילידות הארץ. מגמה זו בלטה במיוחד בתחום 'שפה'. לא ניכרת סגירה משמעותית של הפערים לאורך השנים. להפך, בשנים האחרונות הפערים אף התרחבו, בעיקר בתחום 'שפה'. אולם בשנים 2023–2024, לא נמצא פער ניכר בשיעור העלייה באחוז אי-השגת אבני הדרך במשימות ההתפתחות בין ילדים לאימהות ילידות הארץ ובין ילדים לאימהות שעלו מאתיופיה או ממדינות ברה"מ לשעבר.

רקע חברתי-כלכלי ואתני

- ◆ **מצב חברתי-כלכלי (SES):** שיעור הילדים שלא השיגו אבן דרך בכל תחומי ההתפתחות הוא הנמוך ביותר בקרב ילדים המתגוררים ביישובים באשכולות החברתיים-כלכליים 9–10 (לעומת בקרב ילדים המתגוררים ביישובים בכל יתר האשכולות). פער זה נשמר אך לא התרחב במשך שנות המעקב. בשנים 2023–2024 נרשמה עלייה בשיעורי הילדים שלא השיגו אבן דרך בתחומים 'מוטוריקה עדינה' ו'מוטוריקה גסה' דווקא בקרב ילדים המתגוררים ביישובים באשכולות 9–10. מגמה זו תרמה לצמצום הפערים בין הקבוצות.
- ◆ **שיוך אתני:** הרמה הנמוכה ביותר של דאגת הורים להתפתחות ילדיהם ממשיכה להירשם בקרב האוכלוסייה הבדואית, אם כי בשש השנים האחרונות באוכלוסייה זו (ובאוכלוסייה הדרוזית) נצפה הגידול הניכר ביותר בדיווחים על דאגת הורים. האוכלוסייה הבדואית ממשיכה להיות זו עם השיעור הגבוה ביותר של ילדים שלא השיגו אבן דרך במשימות התפתחות ברוב שנות המעקב בתחומים 'שפה' ו'חברה', אחריה האוכלוסייה הערבית המוסלמית והאוכלוסייה היהודית. השיעור הנמוך ביותר של ילדים שלא השיגו אבן דרך במשימות התפתחות הוא בקרב האוכלוסייה הערבית הנוצרית והדרוזית. עם זאת, נצפית מגמת צמצום פערים בין הקבוצות השונות באוכלוסייה במשך שנות המעקב. בתחום 'מוטוריקה גסה', האוכלוסייה היהודית היא זו שהציגה את השיעור הגבוה ביותר של ילדים שלא השיגו אבן דרך ברוב שנות המעקב. בשנת 2024 נרשמה עלייה דומה בשיעור הילדים שלא השיגו אבן דרך במשימות התפתחות בתחומים 'שפה' ו'חברה' בקרב הקבוצות השונות באוכלוסייה.
- ◆ **רמת חרדיות:** הורים לילדים המתגוררים באזורים שאינם מוגדרים חרדיים מפגינים יותר דאגת הורים מהורים לילדים המתגוררים באזורים המוגדרים חרדיים. בתחומים 'שפה' ו'חברה' יש הבדלים קלים יחסית באחוזי אי-השגת אבני הדרך במשימות התפתחות בין שתי הקבוצות באוכלוסייה, עם עלייה קלה באחוזי אי-השגת אבני הדרך במשימות התפתחות באוכלוסייה שאינה מוגדרת חרדית לעומת האוכלוסייה החרדית. בתחומים 'מוטוריקה גסה' ו'מוטוריקה עדינה' – ברוב שנות המעקב, שיעור הילדים החרדים שלא השיגו אבן דרך במשימות התפתחות גבוה משיעור הילדים שאינם חרדים. בשנים 2023–2024 נצפתה עלייה בשיעור אי-השגת אבני הדרך במשימות התפתחות בשתי הקבוצות באוכלוסייה, אולם המגמה חזקה יותר בקרב הילדים שאינם חרדים בתחומים 'שפה', 'חברה' ו'מוטוריקה עדינה'.

חוזקות ואתגרים בדוח

חוזקות

- ♦ הדוח מבוסס על נתוני טיפת חלב הייחודיים לישראל ומאפשרים מעקב נרחב וקבוע אחר התפתחות הילד.
- ♦ הדוח מאפשר השוואה רב-שנתית לזיהוי מגמות ושינויים משמעותיים בהתפתחות הילד.
- ♦ הדוח מאפשר ניתוח קפדני של עדכון הנוהל שחל בשנת 2023, והוא מציג נתונים מן השנים 2019–2023 ו-2023–2024 בנפרד כדי למנוע הטיות.

אתגרים

- ♦ הנתונים המוצגים בדוח אינם כוללים כ-30% מן הילדים שמבקרים בטיפות חלב המופעלות על ידי קופות החולים.
- ♦ פיזור גאוגרפי לא אחיד – הפיזור הרשומי של טיפות החלב משתנה – יש רשויות מקומיות שבהן מרבית השירות ניתן על ידי קופות החולים, ועל כן ייצוג הילדים ברשויות אלו הוא חלקי.
- ♦ פערים בביצוע הערכות ההתפתחות – ייתכנו הבדלים באופן ביצוע הערכות ההתפתחות בין אזורים גאוגרפיים שונים ותרבויות שונות.
- ♦ מגפת הקורונה (2020) ומלחמת חרבות ברזל (2023) השפיעו על עיתוי הביקורים בטיפות החלב, מה שעשוי להטות את הנתונים.
- ♦ עדכון נוהל מעקב ההתפתחות בשנת 2023 – אף שבדוח נותחו רק אבני דרך במשימות התפתחות שלא עודכנו בנוהל החדש, עצם השינוי עשוי היה להגביר מודעות למעקב ההתפתחות וליצור הטיה גם באבני דרך שלא עודכנו.

סיכום והמלצות

הדוח מתאר התמתנות בעלייה בשיעור אי-השגת אבני הדרך במשימות ההתפתחות שנצפתה בשנות המעקב הקודם. עוד נצפה כי הורים מודעים יותר לאופן שבו ילדם מתפתח ומביעים דאגה רבה יותר ולילדים בגילים צעירים יותר.

מאפייני האם: מצבה התעסוקתי והמשפחתי, גילה והשכלתה של האם משפיעים מאוד על הסיכוי לאי-השגת אבן דרך במשימות התפתחות, בעיקר בתחומים 'שפה' ו'חברה'. נצפתה מגמה של הרחבת פערים בין הקבוצות השונות באוכלוסייה במשך השנים. הפערים בין אימהות נשואות, משכילות, עובדות וצעירות ובין גרושות, משכילות פחות, לא עובדות ומבוגרות הולכים וגדלים לאורך שנות המעקב.

מאפיינים סוציו-אתניים: מצב חברתי-כלכלי גבוה קשור לשיעורים נמוכים של ילדים שלא השיגו אבני דרך במשימות התפתחות, ושייכות אתנית משפיעה על שיעור הילדים שלא השיגו אבן דרך במשימות התפתחות. האוכלוסייה הבדואית

ממשיכה להיות זו עם השיעור הגבוה ביותר של ילדים שלא השיגו אבן דרך ברוב שנות המעקב בתחומים 'שפה' ו'חברה', אחריה האוכלוסייה הערבית המוסלמית והאוכלוסייה היהודית. השיעור הנמוך ביותר של ילדים שלא השיגו אבן דרך הוא בקרב האוכלוסייה הערבית הנוצרית ובקרב האוכלוסייה הדרוזית. עם זאת, נצפתה **מגמת צמצום פערים** בין הקבוצות השונות באוכלוסייה במשך השנים.

ייתכן כי גם השינויים שחלו בשנים האחרונות בהכשרת הצוותים בטיפות החלב – ובכלל זה המיקוד בתחום 'שפה' ובהדרכה הניתנת להורים בעת הערכת ההתפתחות – תרמו לשינויים שנצפו במגמות בקרב הקבוצות השונות באוכלוסייה. בשנת 2024 – שנתה הראשונה של המלחמה – נצפה המשך המגמות שנצפו בשנים קודמות בקרב הקבוצות השונות שנבחנו בדוח.

על בסיס המגמות שעלו מן הנתונים, מומלץ:

- ◆ לחזק את מערך טיפות החלב כך שישמש כלי לניטור, אבחון וטיפול ראשוני, ויתרום למיצוי פוטנציאל ההתפתחות של ילדים
- ◆ לשפר את מנגנוני התמיכה בהורים בדגש על חיזוק רכישת אבני דרך במשימות התפתחות בתחום 'שפה' בעת תקופות של משבר
- ◆ לחזק את תוכניות ההתערבות בתחומים 'שפה' ו'חברה' (מיומנויות חברתיות) במסגרות חינוך לילדים בגילים צעירים
- ◆ להתאים את המענים לאוכלוסיות מוחלשות. יש לטייב את התוכניות הלאומיות, תוך כדי הסתייעות במידע הקיים, ולהתאימן לצורכי הקבוצות באוכלוסייה המאפיינות את הרשות
- ◆ לפתח גישות רגישות תרבות לתמיכה בכל אוכלוסייה על פי צרכיה הייחודיים

המשך מעקב ההתפתחות במסגרת טיפות החלב הוא תשתית חיונית להתוויית מדיניות מבוססת נתונים ולהערכת ההשפעה של תוכניות התערבות ברמה הלאומית וברמה המקומית על מגמות התפתחות בקרב ילדי ישראל.

בדוח זה מוצגות תוצאות ניתוח הנתונים באמצעות שני סוגי תרשימים:

התרשים הראשון הוא תרשים עוגה מקונן (nested pie chart), שבו החלק החיצוני מציג את התפלגות המדד הסוציו-דמוגרפי באוכלוסיית המחקר, ואילו החלק הפנימי מציג את התפלגות אי-ההשגה של אבני הדרך במשימות התפתחות בתחומי ההתפתחות השונים, או את שיעור האימהות שהביעו דאגה בנוגע להתפתחות ילדיהן, בהתאם לפילוח לפי המדד הסוציו-דמוגרפי. התרשים מוצג בנפרד עבור שנים נבחרות כדי לאפשר השוואה בין שיעור הילדים שלא השיגו אבן דרך בתחום מסוים בתת-קבוצה מסוימת, ובין שיעור כלל הילדים באותה תת-קבוצה באוכלוסיית המחקר. השנים המוצגות הן 2019, שהיא השנה שקדמה להתפרצות מגפת הקורונה, 2023 עד להחלת הנוהל החדש לביצוע הערכות ההתפתחות (מסומן 2023a), 2023 לאחר החלת הנוהל החדש לביצוע הערכות ההתפתחות (מסומן 2023b) ושנת 2024, שהיא השנה האחרונה בדוח זה.

התרשים השני מתאר את המגמות בשיעור הילדים שלא השיגו אבני דרך במשימות התפתחות, או שאימהותיהם הביעו דאגה להתפתחותם, בשנים הנבחרות בדוח. תרשים זה מאפשר להשוות את המגמות בין תת-הקבוצות בקטגוריה הסוציו-דמוגרפית הנבחרת.
